

In wenigen Schritten startklar:

- 1 App installieren: Link2Home
- 2 In der App als Benutzer registrieren
- 3 WiFi-Gerät in der App anmelden

Viele Link2Home Produkte sind per Sprache über Amazon Alexa oder Google Home steuerbar. Beachten Sie hierzu die Kennzeichnung auf der Verpackung. Zur Einrichtung des Systems suchen Sie innerhalb der Amazon Alexa App bzw. Google Home App nach "Link2Home". Weitere Informationen finden Sie in unserer digitalen Anleitung.



# SCHNELLSTART



**REV Ritter GmbH**

Frankenstr. 1-4 • D-63776 Mömbris • [www.rev.de](http://www.rev.de)

E-Mail: [service@rev.de](mailto:service@rev.de)

Service-Telefon: +49 900 1 17 1070\*

\*36ct/Min aus dem deutschen Festnetz, Mobilfunkpreise abweichend

## 1 App installieren: Link2Home

Android



Gehen Sie in den **Google Play Store®**. Installieren Sie die App „Link2Home“ (auf richtige Schreibweise achten!).

Systemanforderung Mobilgerät:  
• Android Vers. 5.0 oder höher

iOS



Gehen Sie in den **App Store®**. Installieren Sie die App „Link2Home“ (auf richtige Schreibweise achten!).

Systemanforderung Mobilgerät:  
• iOS Vers. 8.0 oder höher

## 2 In der App als Benutzer registrieren

- Stellen Sie sicher, dass sich Ihr Handy und Ihr Router im selben heimischen 2,4-GHz-Netzwerk befinden (siehe die zugehörigen Betriebsanleitungen).
- Halten Sie Ihr WiFi-Passwort bereit (siehe Ihre Notizen zu Ihrem Router).
- Halten Sie eine gültige E-Mail-Adresse bereit.
- Denken Sie sich ein sicheres Passwort aus. Anforderungen:
  - mindestens 8 Zeichen
  - mindestens 1 Großbuchstabe
  - mindestens 1 Kleinbuchstabe
  - mindestens 1 Ziffer

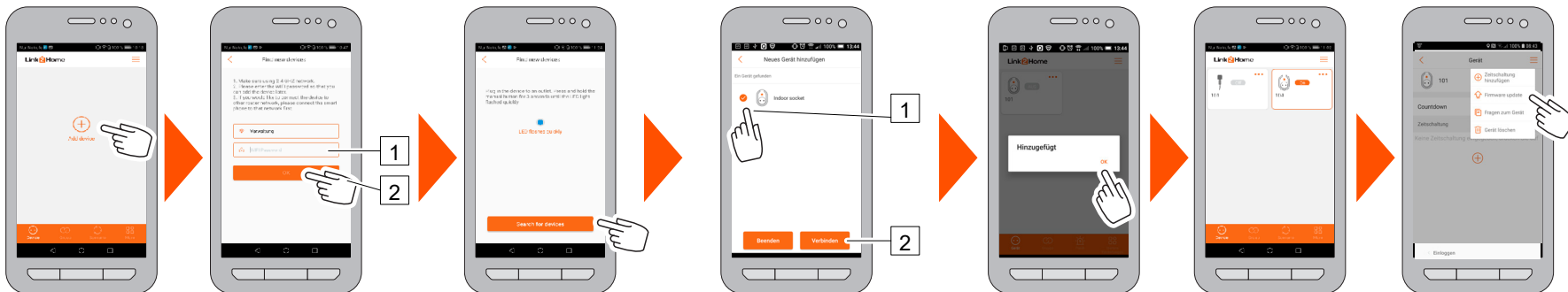
Öffnen Sie die **Link2Home App**



1. Tippen Sie unten rechts auf Registrierung
2. Geben Sie Ihre E-Mail-Adresse ein
3. Wiederholen Sie Ihre E-Mail-Adresse
4. Geben Sie Ihr Passwort ein
5. Wiederholen Sie das Passwort
6. Bestätigen Sie die „Servicebedingungen“
7. Tippen Sie auf „Registrierung“



### 3 WiFi-Gerät in der App anmelden



Tippen Sie auf „Neues Gerät hinzufügen“.

1. Geben Sie das WiFi-Passwort ein.  
2. Tippen Sie auf „OK“.

Schließen Sie Ihr WiFi-Gerät an die Netzspannung an. Sobald die Geräte-LED schnell blinkt, tippen Sie auf „Gerät finden“.

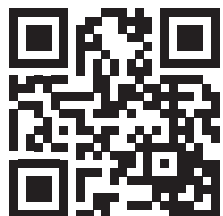
Die gefundenen WiFi-Geräte werden angezeigt.  
1. Wählen Sie Ihr WiFi-Gerät aus.  
2. Tippen Sie auf „Verbinden“.

Die Anmeldung wird bestätigt. Tippen Sie auf „OK“.

Das angemeldete Gerät ist in Ihre Liste aufgenommen.

Vor der Nutzung des Gerätes bitte auf aktuelle Firmware prüfen und ggf. updaten.

### 4 Gerät nutzen



Eine ausführliche, aktuelle Anleitung zur Nutzung Ihres WiFi-Gerätes finden Sie mit Hilfe der Artikelnummer im Internet auf [www.rev.de](http://www.rev.de).

### 5 Welche Geräte gibt es?

#### Wohnen



WiFi Aus-/Wechselschalter  
Art. 0088267090  
Art. 0088267006 (Sockel)



WiFi Helligkeitsregler  
Art. 0088157090  
Art. 0088157006 (Sockel)



WiFi Jalousieschalter  
Art. 0088167090  
Art. 0088167006 (Sockel)

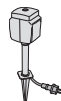


WiFi Steckdose & Zeitschaltuhr  
Art. 0088707012

#### Garten



WiFi RGB Gartenspot  
Art. 0088827112



WiFi Außensteckdose  
Art. 0088807112

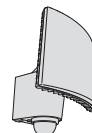
#### Leuchten



WiFi LED Sensor Wandleuchte  
Art. 0088927112



WiFi LED Sensor Wand-/Deckenleuchte  
Art. 0088937112  
Art. 0088937116



WiFi LED Sensor Leuchte  
Art. 0088917112  
Art. 0088917116

#### Türkommunikation



WiFi Funkgong  
Art. 0088277012



WiFi Funkgong Edelstahl  
Art. 0088287012

Amazon, Alexa and all related logos are trademarks of Amazon.com, Inc. or its affiliates.  
Google Assistant, the Google Assistant logo, Google Play and the Google Play logo are trademarks of Google LLC.  
The Apple logo is a trademark of Apple Inc., registered in the U.S. and other countries and regions.  
App Store is a service mark of Apple Inc.

# WIFI LED RGB GARTENSPOT

Typ: EMP711WF

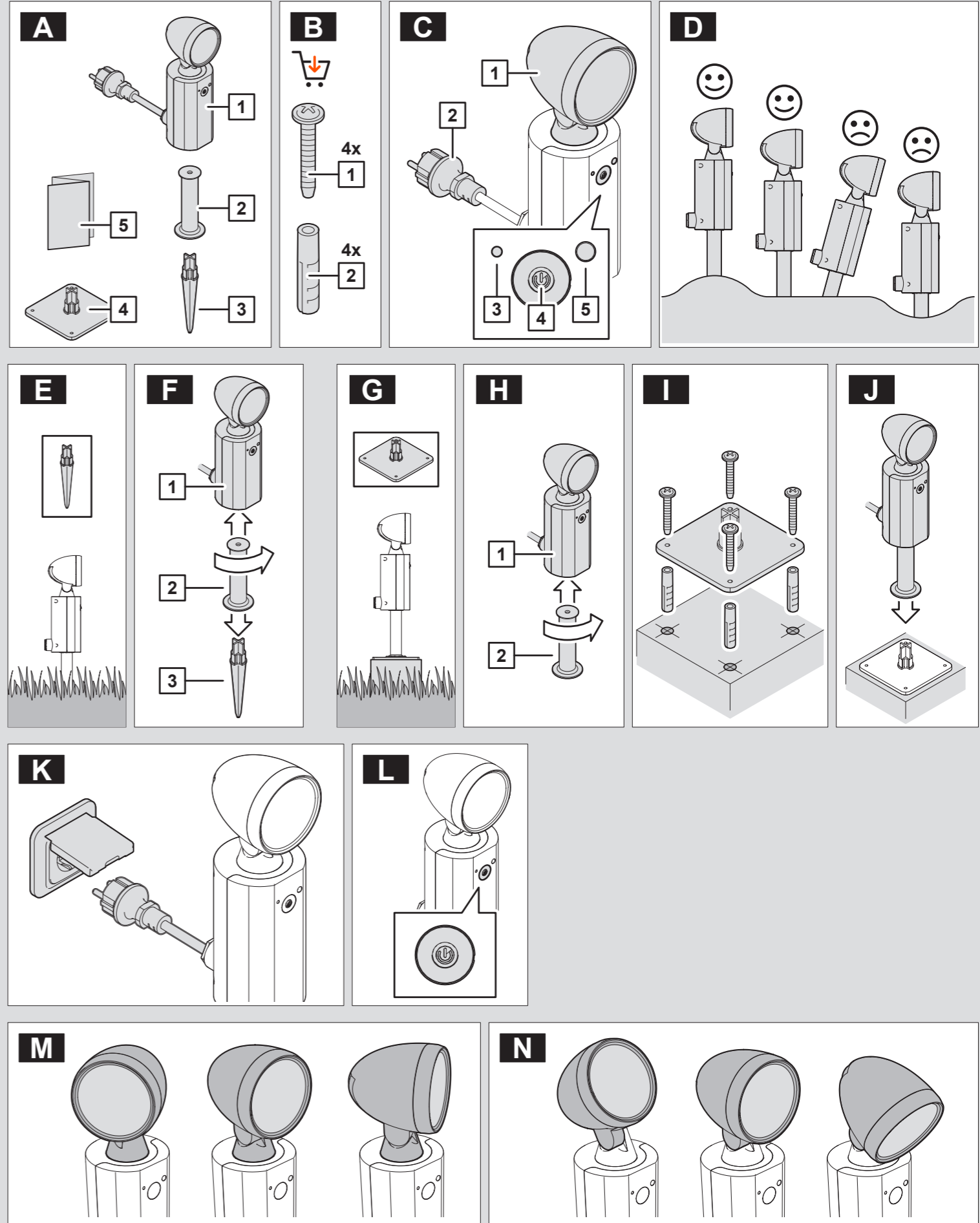


**REV Ritter GmbH**

Frankenstr. 1-4 • D-63776 Mömbris • [www.rev.de](http://www.rev.de)  
E-Mail: [service@rev.de](mailto:service@rev.de) • Service-Telefon: +49 900 1 17 1070\*  
\*36ct/Min aus dem deutschen Festnetz, Mobilfunkpreise abweichend

# Inhalt

Bestimmungsgemäße Verwendung	4	Firmware-Update durchführen	17
Allgemeine Sicherheitshinweise	4	Automatisches Update	17
Lieferumfang	4	Manuelles Update	17
Zusatzprodukte beschaffen	4	Fragen zum Gerät stellen	18
Produktübersicht	4	Gerät löschen	19
Gartenspot richtig verwenden	5	Weitere Einstellungen	20
Montagevorbereitung	5	Persönliche Informationen	20
Gartenspot montieren	5	Mitteilungszentrale	20
Für ortsveränderliche Anwendung	5	Sprache	20
Für stationäre Anwendung	5	Mitteilungseinstellungen	20
Gartenspot anschließen	5	Feedback	20
Gartenspot manuell betreiben	5	FAQ	20
Leuchtkegel ausrichten	6	Über Link2Home	20
Technische Daten	6	Log Out	20
Elektrische Daten	6	Reset	20
Physikalische Daten	6	Erläuterung Bedienknopf und LED-Blinkverhalten	21
Leuchtmittel	6	Link2Home in Amazon Alexa einbinden	21
Systemvoraussetzungen	6	Link2Home in Google Home einbinden	21
Inbetriebnahme und Gebrauch	6	Reinigung	21
Schnellstart	6	Wartung	21
Gerät anmelden	6	Reparieren	21
Produktmerkmale	7	WEEE-Entsorgungshinweis	22
Gerät anschließen	7	Service	22
Gerät aufnehmen	8		
Grundeinstellungen vornehmen	9		
Gerätenamen ändern	10		
Betriebsart wählen	11		
Gartenspot konfigurieren	12		
Gartenspot lichtabhängig schalten	12		
Gartenspot zeitgesteuert schalten	13		
Gartenspot zufällig schalten	15		
Panikfunktion nutzen	15		
Panikfunktion des Gartenspots	15		
Panikfunktion von Gerätegruppen	16		



# WIFI LED RGB GARTENSPOT

## MONTAGE- UND BEDIENUNGSANLEITUNG

Sehr geehrte Kundin, sehr geehrter Kunde,  
wir bedanken uns, dass Sie unseren Gartenspot gekauft haben. Bitte lesen Sie diese nachfolgende Bedienungsanleitung vor der Inbetriebnahme des Gartenspots aufmerksam durch und bewahren Sie sie für späteres Nachschlagen gut auf.

### Bestimmungsgemäße Verwendung

Der Gartenspot ist spritzwassergeschützt, IP44 und zur Verwendung im Außenbereich geeignet.



Hiermit erklärt REV Ritter GmbH, dass der Funkanlagentyp **EMP711WF** der Richtlinie 2014/53/EU entspricht. Vollständige CE-Konformitätserklärung siehe: [www.rev.de](http://www.rev.de) unter der entsprechenden Artikel- oder Typnummer.

### Allgemeine Sicherheitshinweise

- Vor Inbetriebnahme diese Anleitung sorgfältig durchlesen! Gebrauchsanweisung beachten, aufbewahren und an Nachbesitzer weiter geben!
- Alle Komponenten auf Schäden überprüfen! Bei Beschädigungen am Gerät / Zuleitungen oder losen Schrauben: Produkt nicht anschließen und nicht in Betrieb nehmen!
- Anschluss nur durch autorisiertes Fachpersonal nach den geltenden Installationsvorschriften!
- Spannungsfrei arbeiten! Haussicherung ausschalten!
- Führen Sie keine eigenmächtigen Reparaturen oder Änderungen am Gerät durch!
- Stellen Sie sicher, dass zur guten Belüftung genug Freiraum um das Gerät vorhanden ist! Alle Objekte im Umkreis des Gerätes sollten mindestens 10cm entfernt sein!
- Einsatz der Komponenten nur unter Beachtung der technischen Daten! Beachten Sie die maximal zulässige Belastung des Gerätes!
- Das Gerät ist nicht für den rauen Einsatz (z.B. Baustellen) geeignet!
- Die Geräte, die mit IP44 gekennzeichnet sind, sind spritzwassergeschützt und können im Außenbereich verwendet werden!
- Das Gerät muss frei zugänglich bleiben (auch im Betrieb).
- Gerät nicht abgedeckt betreiben. Dies könnte zu gefährlichen Hitzestaus führen!
- Nicht in Räumen mit Explosionsrisiko benutzen (z. B. Schreinerei, Lackierbetrieb oder ähnliches)!
- Betreiben Sie das Gerät nicht an, auf oder in der Umgebung offener Flammen (z.B. Kerzen)!
- Immer mindestens 1m von angestrahlten Flächen entfernt anbringen — besonders das Anschlusskabel darf nicht angestrahlt werden — sowie die erforderlichen Mindestabstände einhalten!
- Nicht mit nassen Händen bedienen und niemals direkt in die Lichtquelle sehen!
- Wenn eine weitere Leuchte betrieben wird, darf diese nicht im Bereich des Dämmerungssensors sein!
- Dieses Gerät ist nicht für die Benutzung durch Personen (inklusive Kinder) vorgesehen, deren physische, sensorische oder mentalen Fähigkeiten begrenzt sind, oder Erfahrung und Wissen fehlt! Benutzung des Gerätes durch diese Personen nur, sofern sie von einer für ihre Sicherheit verantwortlichen Person überwacht werden oder in die Benutzung des Gerätes eingeführt wurden!
- Die Aufsicht und Benutzung der Geräte muss von einer verantwortungsvollen Person erfolgen!
- Achten Sie darauf, dass dieses Produkt nicht in die Hände von Kindern oder unbefugten Personen gelangen kann!
- Betreiben Sie keine Geräte deren unbeaufsichtigter Betrieb zu einer Gefährdung für Leben und Sachwerte führen kann!
- Niemals mit offenem Gehäuse, fehlender oder beschädigter Abdeckung des Anschlussraumes oder fehlender oder beschädigter Schutzscheibe betreiben!
- Ziehen Sie das Gerät vor der Reinigung aus der Steckdose oder trennen Sie es vom Stromnetz!
- Die Lichtquelle dieser Leuchte ist nicht ersetzbar. Wenn die Lichtquelle ihr Lebensdauerende erreicht hat, ist die gesamte Leuchte zu ersetzen!
- Das Gerät kann unter starkem Frunkfrequenz-Einfluss nicht wie unter normalen Bedingungen betrieben werden. In diesem Fall ist eine Änderung des Standortes notwendig!
- Setzen Sie das Gerät nicht dem direkten Sonnenlicht aus und schützen Sie es vor starker Hitze!
- Niemals zur Reinigung abspritzen oder einen Dampfdruckreiniger verwenden. Dabei können u.a. Isolierungen und Dichtungen beschädigt werden!
- Bedienen Sie den manuellen Einschaltknopf des Gerätes nicht mit elektrisch leitenden Gegenständen!

### Lieferumfang (Abb. A)

1. Gartenspot mit Anschlusskabel und Netzstecker
2. Standrohr
3. Erdspeiß
4. Montageplatte
5. Sicherheitshinweise & Schnellstartanleitung

### Zusatzprodukte beschaffen (Abb. B)

Wenn Sie den Gartenspot mit einer Montageplatte fest montieren möchten:

1. 4x Schraube (Durchmesser max. 5mm)
2. 4x passende Dübel

### Produktübersicht (Abb. C)

1. Leuchtkopf mit Schwenk/Neige-Funktion
2. Netzstecker
3. Kontrollleuchte
4. Ein/Aus-Taste für manuellen Betrieb
5. Helligkeitssensor

### Montagevorbereitung (Abb. D)

Wählen Sie den Einsatzort so, dass der Gartenspot sicher betrieben werden kann:

- Wählen Sie einen erhöhten Ort oder eine ebene Fläche.
- Achten Sie auf stabilen Untergrund. Der Gartenspot muss immer senkrecht stehen.
- Verwenden Sie den Gartenspot nicht in einer Bodensenke. Vermeiden Sie Wasseransammlung.

### Gartenspot montieren

#### Für ortsveränderliche Anwendung

Abb.	Beschreibung
E	Verwenden Sie den Gartenspot mit dem Erdspeiß.
F	Bauen Sie den Gartenspot zusammen:
	1 Gehäuse
	2 Standrohr
3	Erdspeiß

#### Für stationäre Anwendung

Abb.	Beschreibung
G	Verwenden Sie den Gartenspot mit der Montageplatte.
H	Bauen Sie den Gartenspot zusammen:
	1 Gehäuse
2	Standrohr
I	Setzen Sie 4 Dübel.
	Montieren Sie die Montageplatte mit 4 Schrauben.
J	Stecken Sie den Gartenspot mit dem Standrohr auf die Montageplatte.

### Gartenspot anschließen

Abb.	Beschreibung
K	Schließen Sie den Gartenspot an eine Netzsteckdose an. Technische Daten beachten!

### Gartenspot manuell betreiben

Abb.	Beschreibung
L	Um den Gartenspot einzuschalten: Drücken Sie die Ein/Aus-Taste.
	Um den Gartenspot auszuschalten: Drücken Sie die Ein/Aus-Taste erneut.

## Leuchtkegel ausrichten

Abb.	Beschreibung
M	Richten Sie den Lichtkegel horizontal durch Schwenken aus.
N	Richten Sie den Lichtkegel vertikal durch Neigen aus.

## Technische Daten

### Elektrische Daten

- Betriebsspannung/Netzfrequenz 230V~; 50/60Hz
- Schutzart IP44, geeignet für den Einsatz im Außenbereich (geschützt gegen Spritzwasser aus beliebiger Richtung)
- Schutzklasse II
- Funkfrequenz 2,4GHz (IEEE802.11/b/g/n)
- Frequenzband 2,400GHz – 2,4835GHz
- Max. Sendeleistung <100mW
- Anschlussleitung 1,6m, H05RN-F 2x1mm<sup>2</sup>
- Leistung 3W LED
- Farbtemperatur 6000 Kelvin
- Energieeffizienz Leuchtmittel A+

### Physikalische Daten

- Abmessungen (B x H x T) 65 x 393 x 80mm (mit Spieß)
- Gewicht 140g (mit Spieß)

### Leuchtmittel

- Leuchtmittel Die Leuchtmittel sind nicht austauschbar. Nach Ablauf der Lebensdauer muss das Gerät ausgetauscht werden.

## Systemvoraussetzungen

- WiFi-Router
- Android-Version: 5.0 oder höher
- iOS-Version: 9.0 oder höher

## Inbetriebnahme und Gebrauch

### Schnellstart

Folgen Sie bitte den Punkten 1 und 2 aus dem Schnellstart, um sich die App „Link2Home“ herunterzuladen und sich als Benutzer zu registrieren.



### Gerät anmelden

**Hinweis:** Im Verlauf dieses Vorgangs benötigen Sie den Namen (SSID) und das WiFi Netzwerk Passwort.

1. Nachdem Sie Ihren Account erstellt haben, stecken Sie das WiFi-Gerät in eine Steckdose.
2. Anschließend beginnt die LED schnell zu blinken. Sollte die LED nicht blinken, drücken und halten Sie den manuellen Einschaltknopf für mindestens 3 Sekunden und max. 6 Sekunden gedrückt.
3. Öffnen Sie die App „Link2Home“ auf Ihrem Mobilgerät.
4. Drücken Sie in der Hauptansicht der App auf das Plus (+)-Symbol zum Hinzufügen eines Gerätes. Alternativ können Sie auch in der oberen rechten Ecke auf die Menübalken (≡) tippen, um ein Gerät hinzuzufügen.
5. Folgen Sie den Anweisungen in der App und schließen Sie den Vorgang ab.
6. Sollte das hinzugefügte Gerät nicht gleich auf der Hauptansichtsseite angezeigt werden, können Sie auch den Bildschirm nach unten ziehen, um den Anzeigestatus zu aktualisieren.

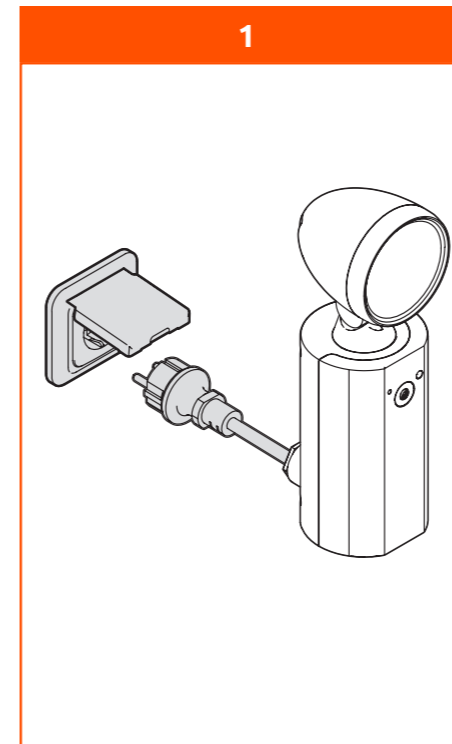
Hinweis:

Ein Gerät kann nur einem Link2Home Benutzerkonto hinzugefügt werden. Sollen mehrere Nutzer auf ein Gerät zugreifen, müssen sich alle unter dem gleichen Benutzerkonto anmelden.

## Produktmerkmale

- Lichtfarben wählbar: Weiß und RGB
- Helligkeit dimmbar
- Betriebsarten:
  - Manuell ein/aus
  - Automatisch gesteuert vom Umgebungslicht
  - Zeitgesteuert per integrierter Zeitschaltuhr
  - Zufallsfunktion (Anwesenheits-Simulation im Urlaub)
- Panikfunktion
- GeräteName frei wählbar
- Automatische Suche nach Firmware-Updates
- Kontaktaufnahme zum Service per E-Mail

## Gerät anschließen



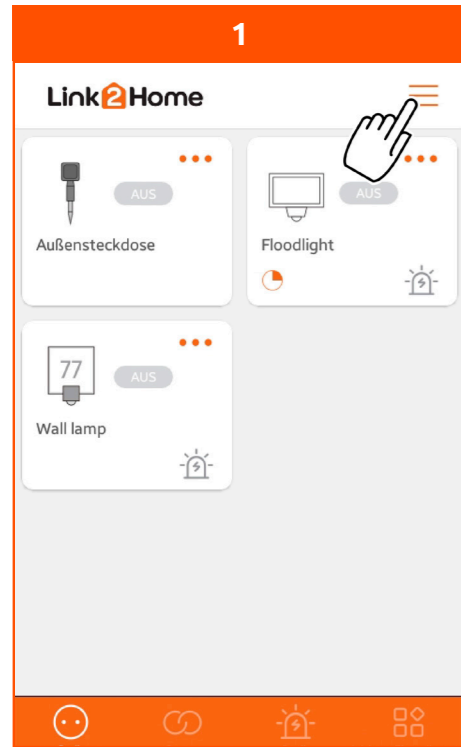
Wählen Sie für den Gartenspot eine passende Netzsteckdose (Technische Daten beachten!).

## Gerät aufnehmen

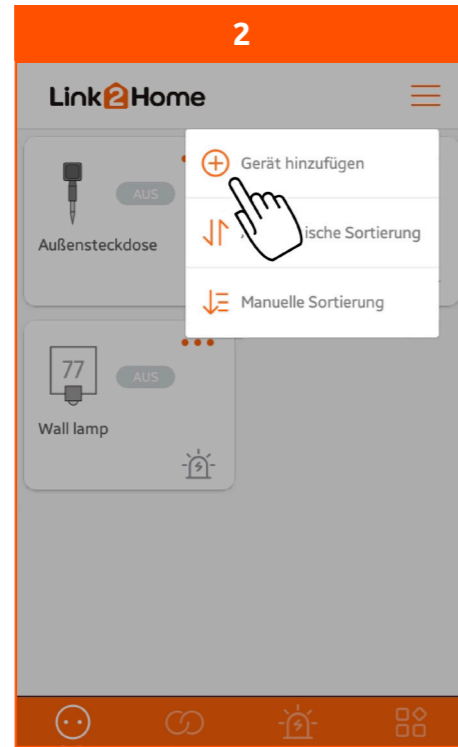
Dieses Kapitel beschreibt, wie Sie Ihr Gerät in die Geräteliste der Link2Home-App aufnehmen. Dazu müssen Sie wissen:

- Den Namen Ihres WiFi-Netzwerks
- Ihr Netzwerk-Passwort

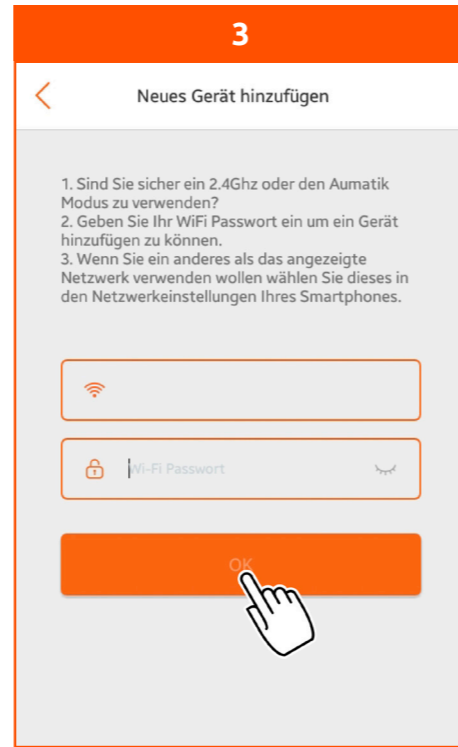
**Hinweis:** Zum Finden des Gerätes ist es notwendig, die Standortberechtigung zu aktivieren. Diese kann nach dem Hinzufügen wieder deaktiviert werden.



Hinweis: Sie können immer nur 1 Gerät anmelden. Mehrere Geräte müssen einzeln nacheinander angemeldet werden. Öffnen Sie das Hauptmenü.



Wählen Sie „Gerät hinzufügen“.



Der Name des Netzwerks wird angezeigt, in dem sich das Gerät befindet. Stellen Sie sicher, dass sich Ihr Mobiltelefon im gleichen Netzwerk befindet (ggf. in den WLAN-Einstellungen ändern).

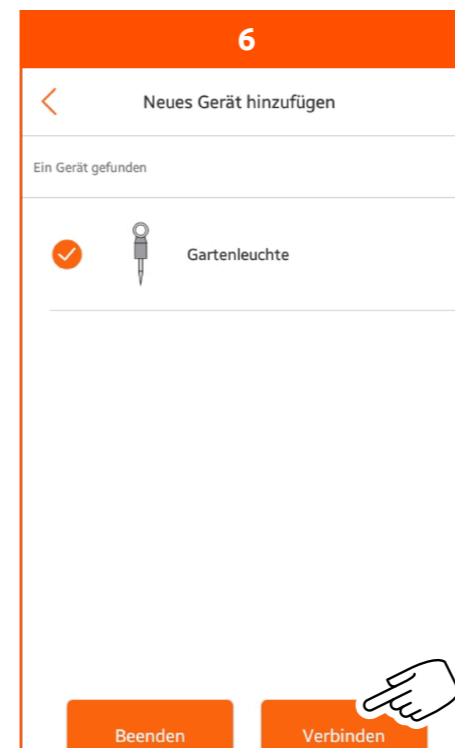
Geben Sie Ihr Netzwerkpasswort ein. Tipp: Sie können die Eingabe...



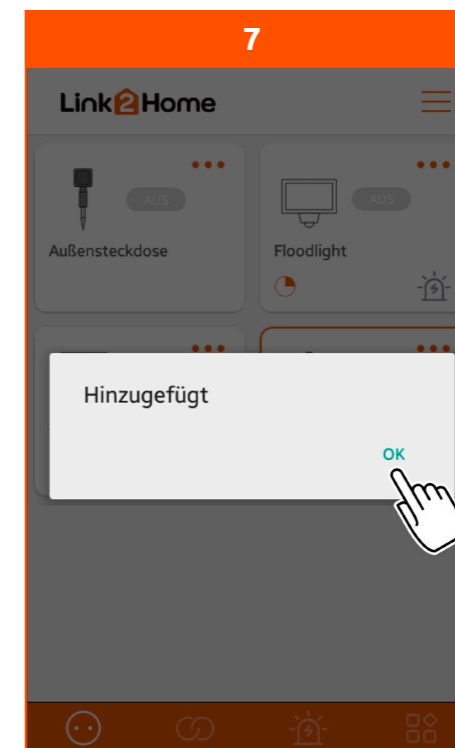
Bestätigen Sie die Eingabe mit „OK“.



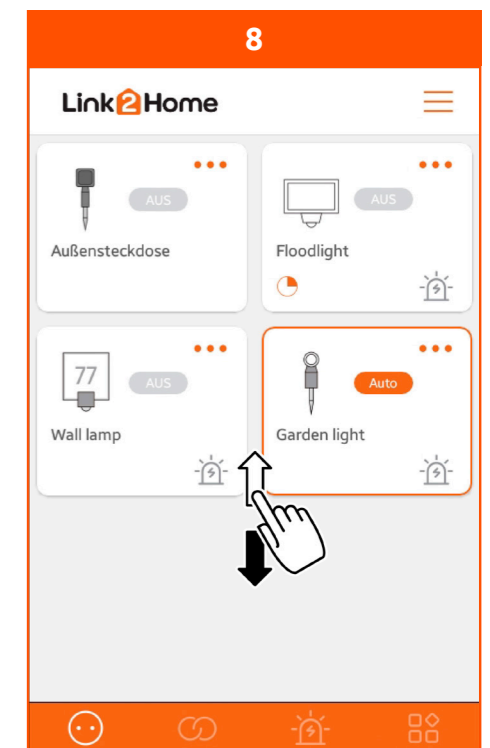
Stecken Sie den Gartenspot in die Netzsteckdose. Der Gartenspot schaltet sich ein, durchläuft alle Leuchtfarben und erlischt nach 20 Sekunden. Die Kontrollleuchte des Gartenspots blinkt schnell. Wenn die Kontrollleuchte nicht schnell blinkt: Drücken Sie am Gartenspot den manuellen Einschaltknopf min. 3 Sekunden und max. 6 Sekunden lang. Drücken Sie auf „Gerät suchen“. Die App sucht den Gartenspot.



Stellen Sie die Verbindung zum Gartenspot her.



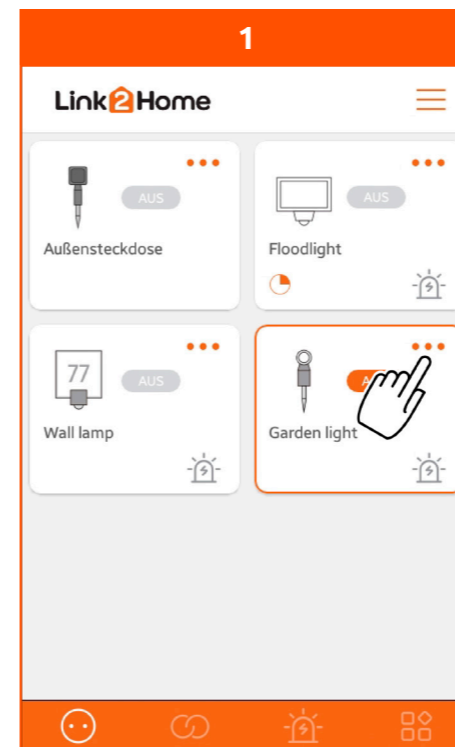
Bestätigen Sie die Aufnahme des Gartenspots in die Geräteliste.



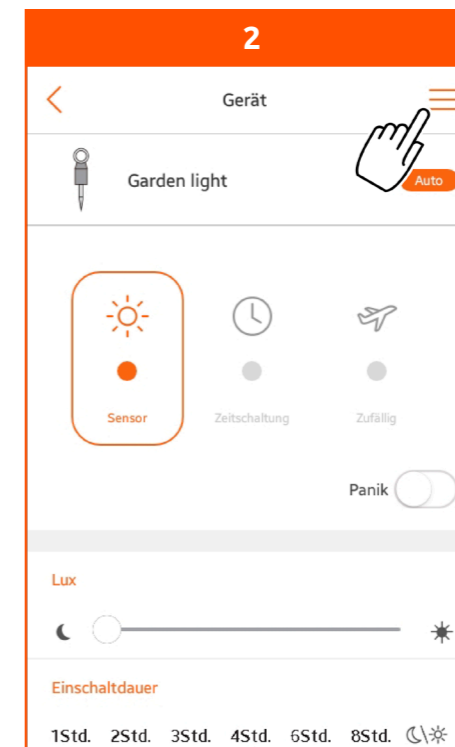
Der Gartenspot ist in die Geräteliste aufgenommen. Er kann jetzt konfiguriert und genutzt werden. Wenn die Liste umfangreich ist und nicht vollständig angezeigt wird: Verschieben Sie die Liste, bis Sie den Eintrag sehen können. Sie können jetzt ein weiteres Gerät anmelden.

## Grundeinstellungen vornehmen

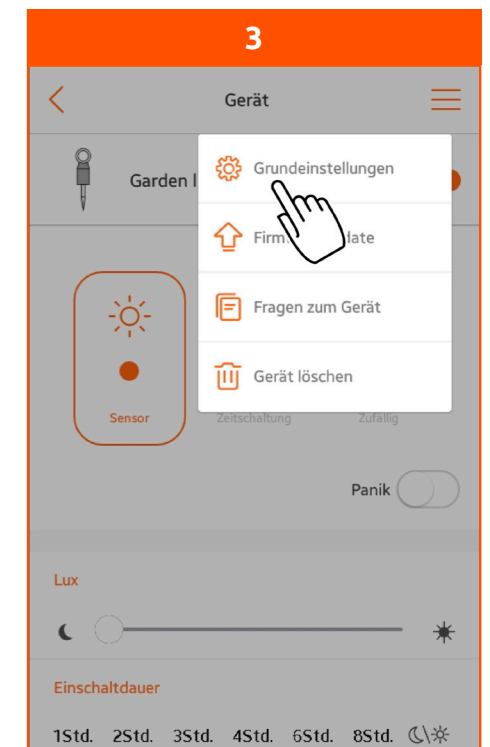
Funktionen: Lichtfarbe und Helligkeit einstellen.



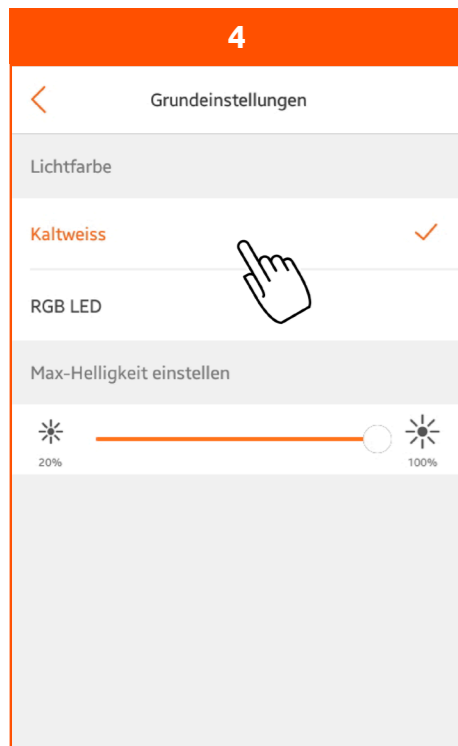
Rufen Sie die Einstellungen auf.



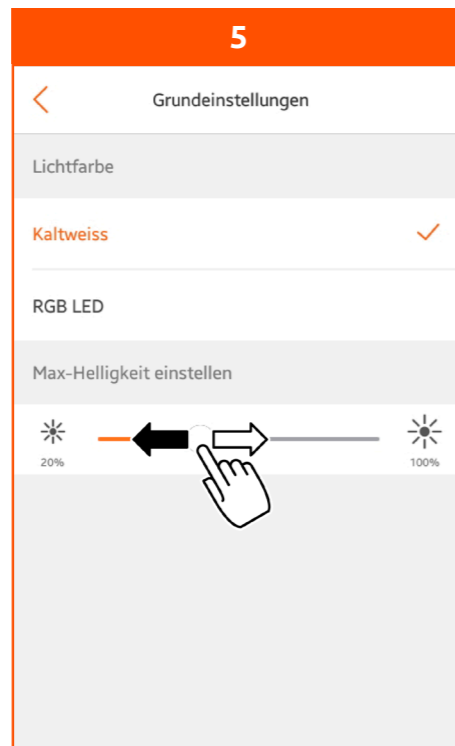
Öffnen Sie das Hauptmenü.



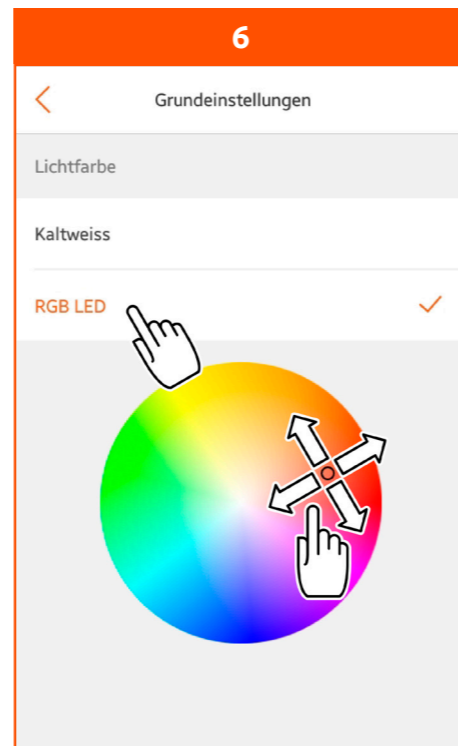
Wählen Sie die „Grundeinstellungen“. Der Gartenspot beginnt zu leuchten (Kontrollfunktion).



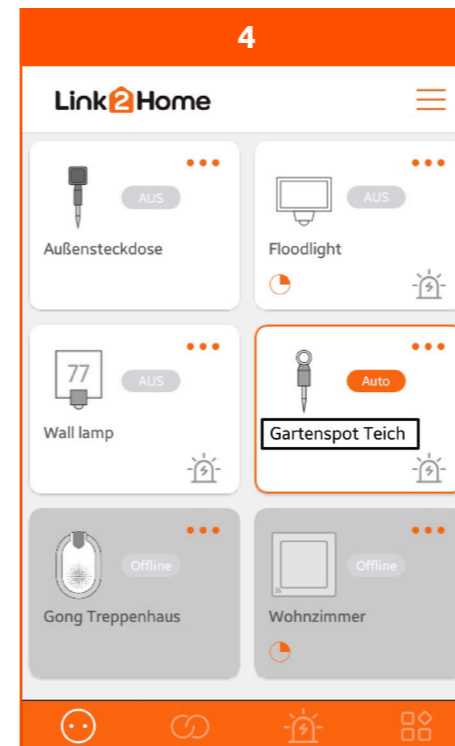
Wenn der Gartenspot kaltweiß leuchten soll: Wählen Sie „Kaltweiss“. Der Gartenspot leuchtet kaltweiß.



Wenn die maximale Helligkeit des Gartenspots gedimmt werden soll: Stellen Sie mit dem Schieberegler die maximale Helligkeit ein. Der Gartenspot wird gedimmt.



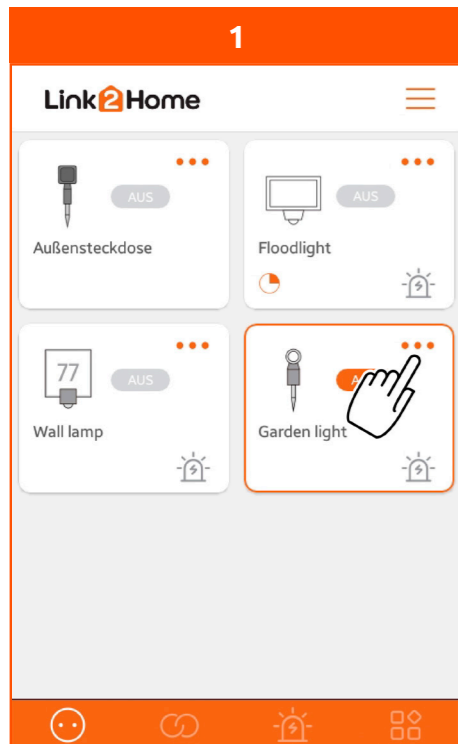
Wenn der Gartenspot farbig leuchten soll: Wählen Sie „RGB LED“. Der Gartenspot wechselt zu farbigem Licht. Um die Leuchtfarbe einzustellen: Verschieben Sie den Punkt zur gewünschten Leuchtfarbe. Beobachten Sie dabei die Reaktion des Gartenspots.



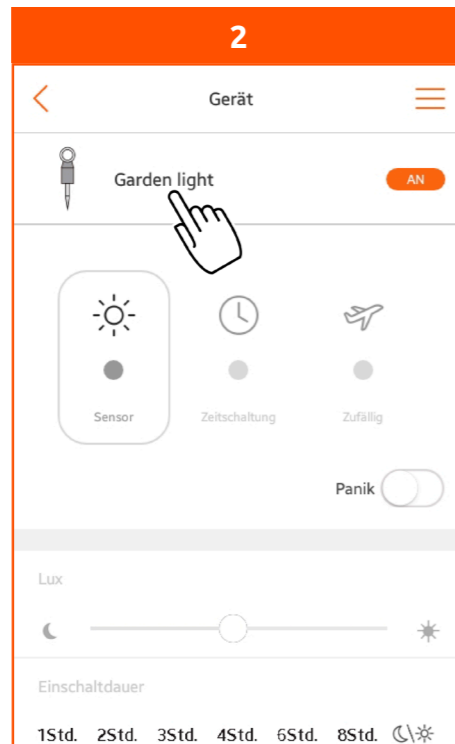
Der Gartenspot wird in der Gerätliste mit dem neuen Gerätenamen angezeigt.

## Gerätenamen ändern

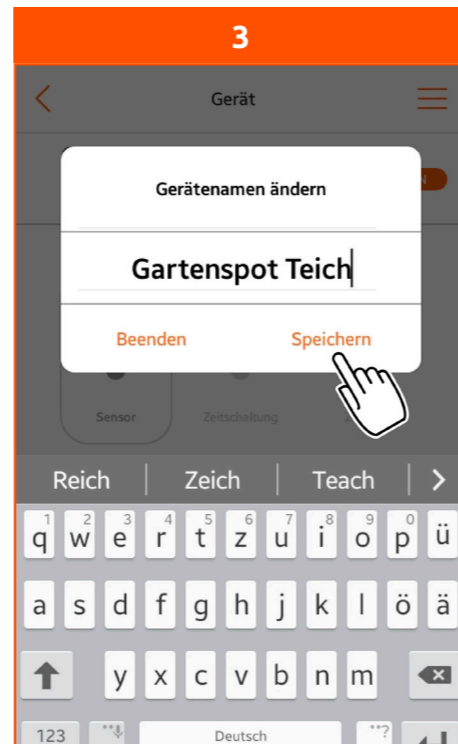
Funktion: Dem Gartenspot einen eigenen Namen in der Gerätliste geben.



Rufen Sie die Einstellungen auf.



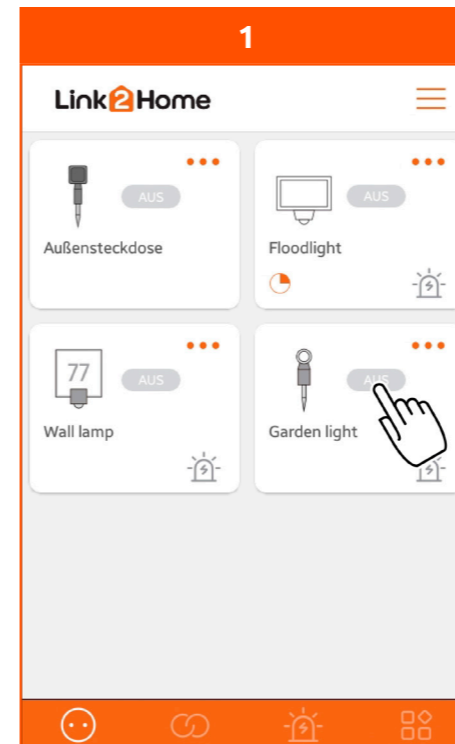
Drücken Sie auf den Gerätenamen.



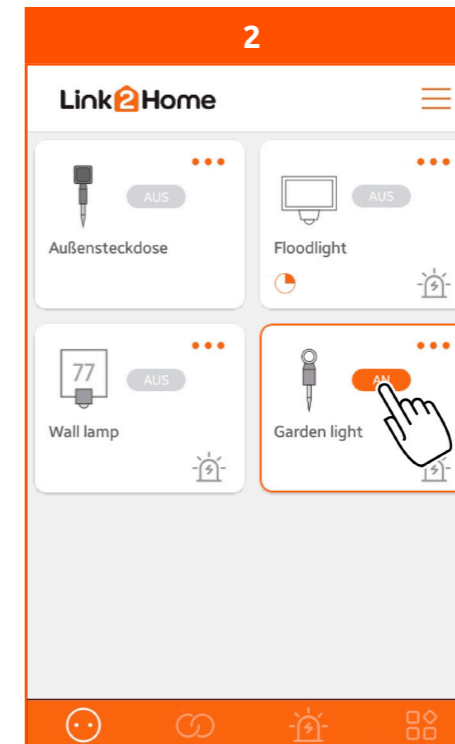
Geben Sie einen neuen Gerätenamen ein. Speichern Sie den neuen Gerätenamen.

## Betriebsart wählen

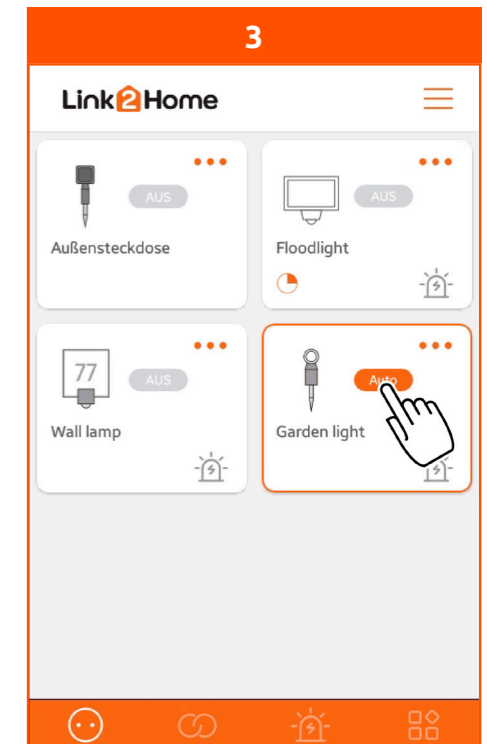
Funktion: Gartenspot manuell ein- und ausschalten oder automatisch schalten lassen.



Wenn der Gartenspot immer ausgeschaltet sein soll: Drücken Sie die Schaltfläche so oft, bis die Betriebsart „AUS“ angezeigt wird. Der Gartenspot erlischt dauerhaft.



Wenn der Gartenspot immer eingeschaltet sein soll: Drücken Sie die Schaltfläche so oft, bis die Betriebsart „AN“ angezeigt wird. Der Gartenspot leuchtet dauerhaft.



Wenn der Gartenspot automatisch gemäß der Konfiguration geschaltet werden soll: Drücken Sie die Schaltfläche so oft, bis die Betriebsart „Auto“ angezeigt wird. Um die Automatikfunktionen zu konfigurieren siehe „Gartenspot konfigurieren“.



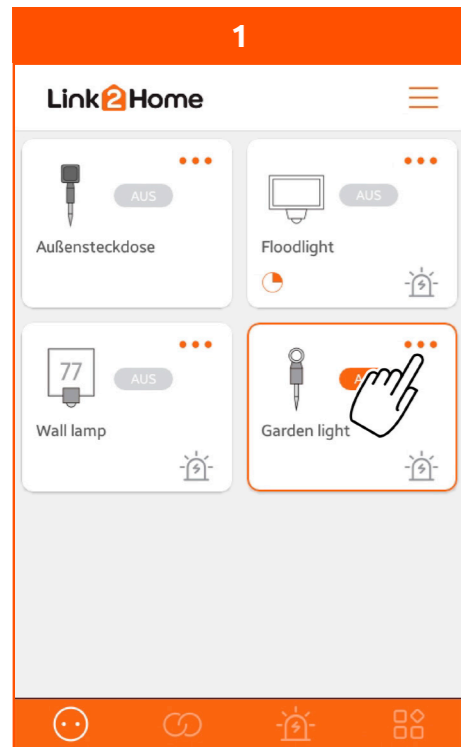
## Gartenspot konfigurieren

### Gartenspot lichtabhängig schalten

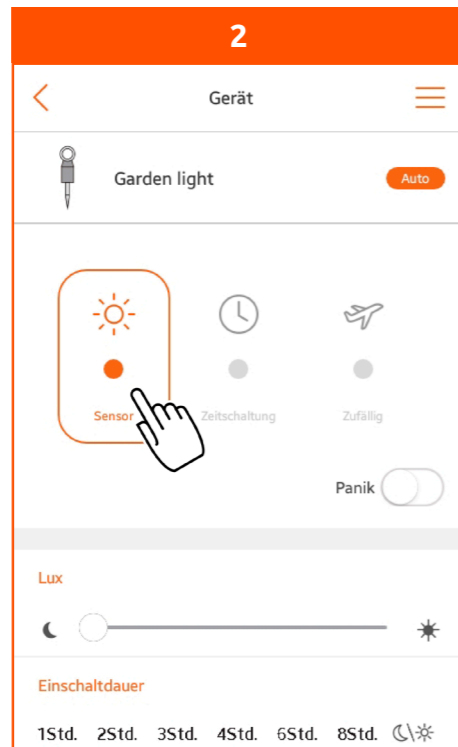
Funktion: Den Gartenspot je nach Umgebungshelligkeit selbsttätig ein- und ausschalten lassen.

Um unerwünschtes Schaltverhalten vorzubeugen:

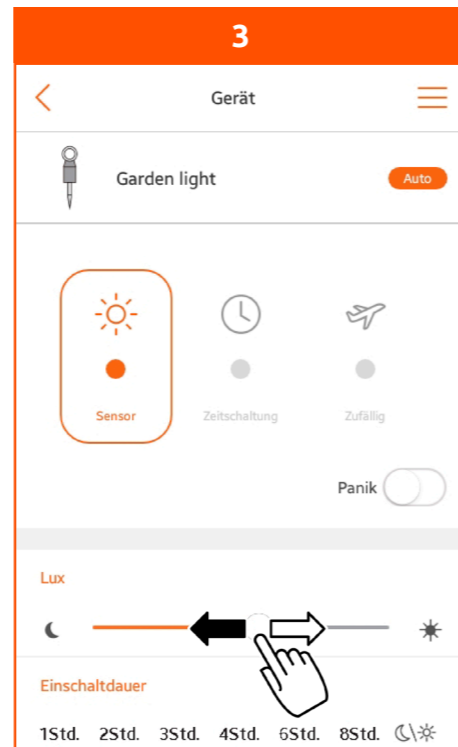
- Richten Sie den Gartenspot nicht auf Licht reflektierende Flächen, z. B. helle Wände.
- Platzieren Sie den Gartenspot mit einem Mindestabstand von 2 Metern zu Licht reflektierenden Flächen.



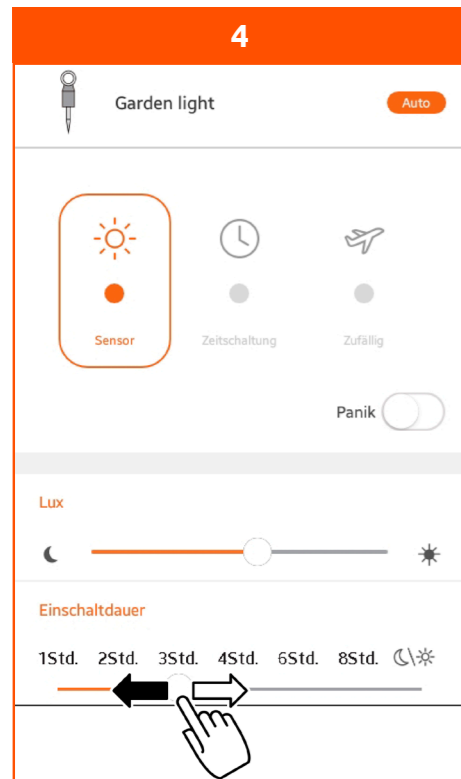
Rufen Sie die Einstellungen auf.



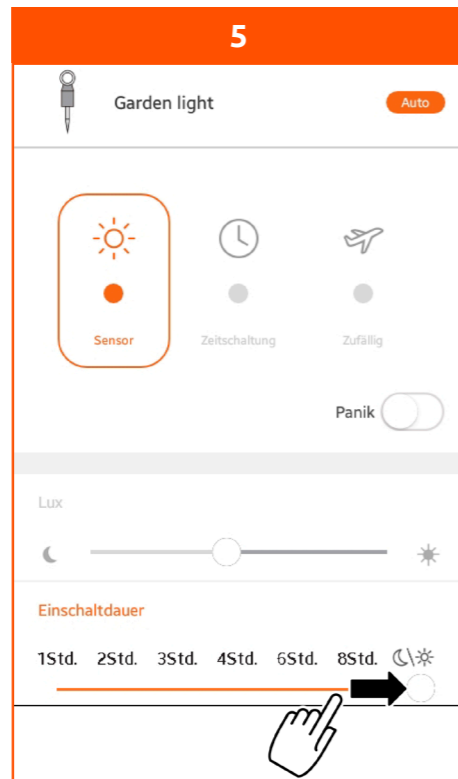
Wählen Sie „Sensor“.  
Hinweis: Der Sensor erfasst die Umgebungshelligkeit, um den Gartenspot zu schalten.



Stellen Sie am Schieberegler ein, bei welcher Umgebungshelligkeit sich der Gartenspot einschalten soll (Zwischenwerte möglich).  
1000: Der Gartenspot soll sich bei nachlassendem Tageslicht einschalten.  
500: Der Gartenspot soll sich erst in der Dämmerung einschalten.  
5: Der Gartenspot soll sich erst in der Dunkelheit einschalten.



Stellen Sie am Schieberegler ein, wie lange der Gartenspot nach dem Einschalten leuchten soll.  
Nach Ablauf der eingestellten Zeit wird der Gartenspot wieder erlöschen.



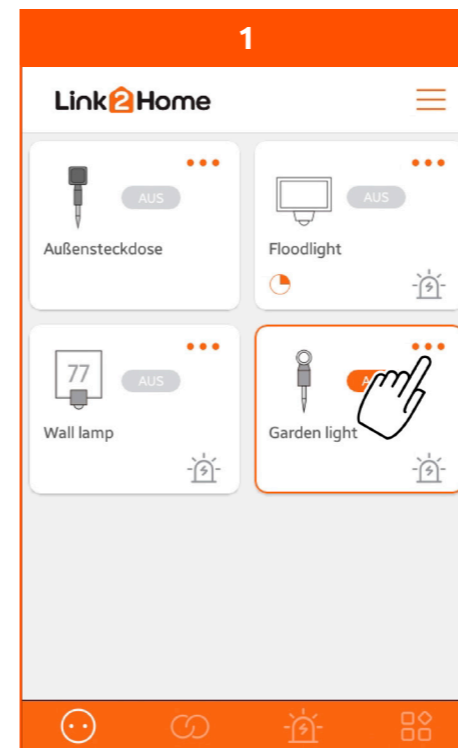
Wenn der Gartenspot von der Abenddämmerung bis in die Morgendämmerung durchgängig leuchten soll:

Stellen Sie den Schieberegler auf „Sonnenuntergang/Sonnenaufgang“.

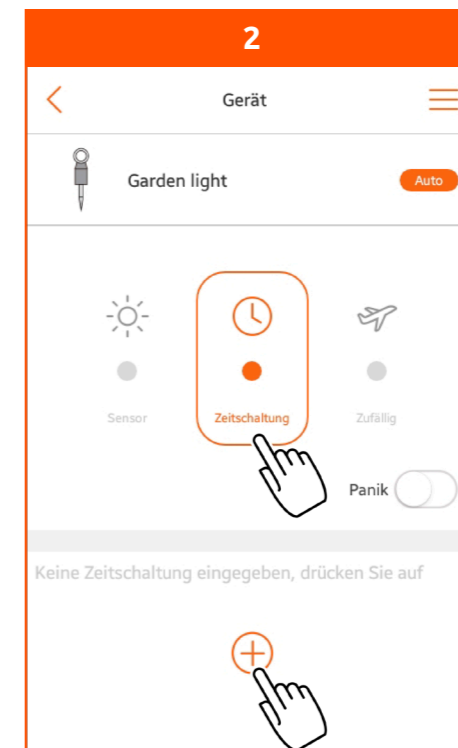
Hinweis: Die Lux Einstellung ist in diesem Fall inaktiv.

## Gartenspot zeitgesteuert schalten

Funktion: Den Gartenspot von der integrierten Zeitschaltuhr ein- und ausschalten lassen.



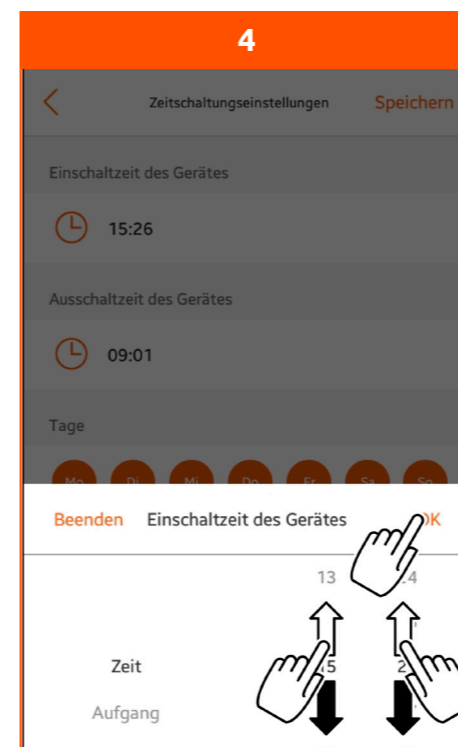
Rufen Sie die Einstellungen auf.



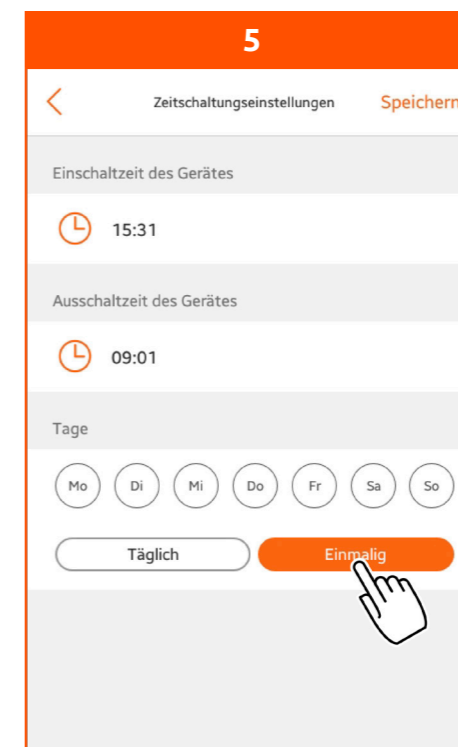
Drücken Sie „Zeitschaltung“.  
Um das erste Schaltprogramm festzulegen:  
Drücken Sie „+“.



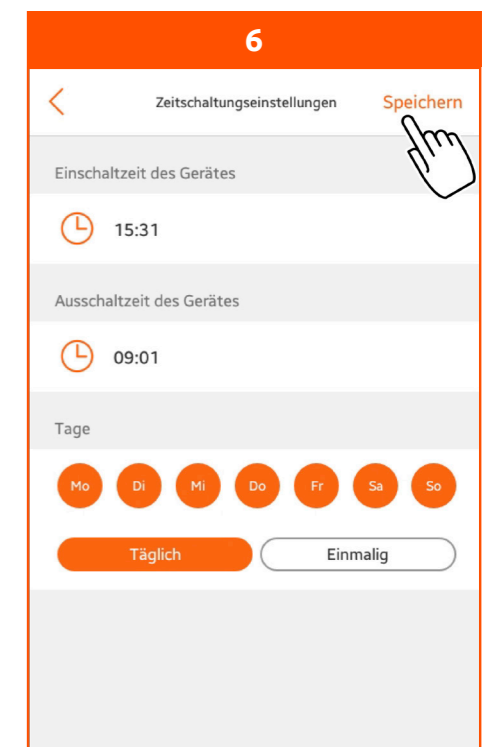
Um die Einschaltzeit zu ändern:  
Drücken Sie auf die Uhrzeit im Feld „Einschaltzeit des Gerätes“.



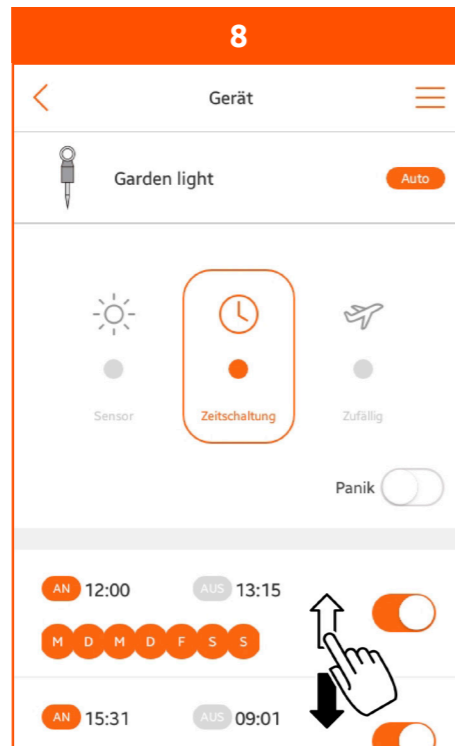
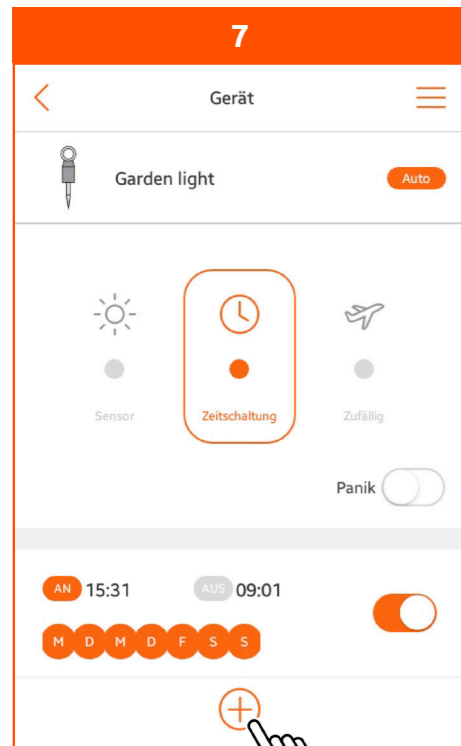
Um die Einschaltzeit einzustellen:  
Wählen Sie durch Verschieben der Spalten die Stunde (linke Spalte) und die Minute (rechte Spalte).  
Oder: Wählen Sie „Untergang“ für das Einschalten bei Sonnenuntergang.  
Drücken Sie „OK“.  
Die Einschaltzeit ist eingestellt.  
Stellen Sie die Ausschaltzeit genauso ein.  
Für das Ausschalten bei Sonnenaufgang wählen Sie „Aufgang“.



Legen Sie fest, ob die eingestellten Schaltzeiten täglich oder nur an bestimmten Tagen gelten sollen:  
Täglich: Die Schaltzeiten gelten an allen Tagen.  
Einmalig: Markieren Sie die Tage, an denen die Schaltzeiten gelten sollen.  
Hinweis: Die markierten Tage werden farbig hervorgehoben.



Speichern Sie die Einstellungen. Das erste Schaltprogramm ist eingestellt.



Jetzt können Sie zusätzliche Schaltprogramme einstellen. Es können insgesamt bis zu 10 Schaltprogramme eingestellt werden. Drücken Sie „+“. Stellen Sie die Einschaltzeiten und Ausschaltzeiten wie zuvor beschrieben ein. Wichtig: Achten Sie darauf, keine Zeitüberschneidungen mit anderen Schaltprogrammen einzustellen!


Ergebnis: Das Schaltprogramm ist der Liste hinzugefügt.


Wenn die Liste viele Schaltprogramme enthält und nicht vollständig angezeigt wird:

Verschieben Sie die Liste, um alle Schaltprogramme zu sehen.

#### Schaltprogramm vorübergehend deaktivieren

Ein deaktiviertes Schaltprogramm wird von der Zeitschaltuhr ignoriert, bis es wieder aktiviert wird.

 Schaltprogramm aktivieren

 Schaltprogramm deaktivieren

#### Schaltprogramm löschen

Wenn Sie ein Schaltprogramm nicht mehr verwenden wollen:



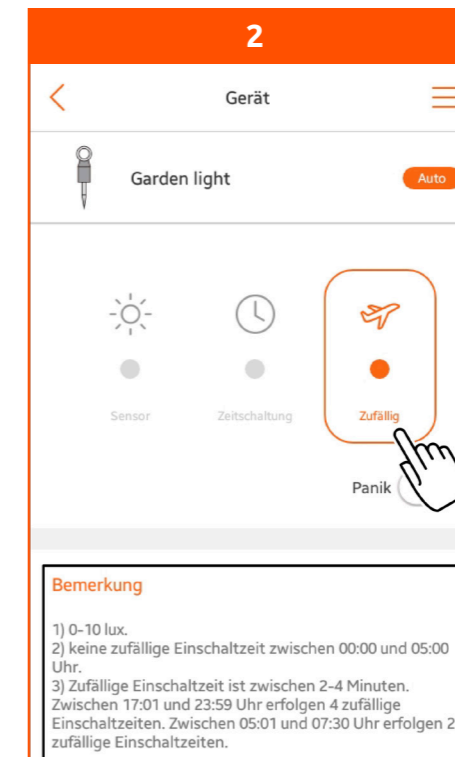
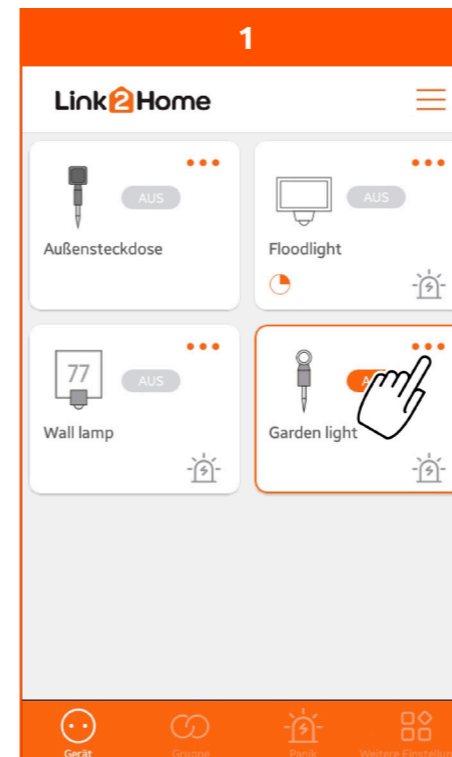
Löschen Sie das Schaltprogramm, indem Sie es nach links aus dem Bildschirm herauschieben. Bestätigen Sie das Löschen.

## Gartenspot zufällig schalten

Die Zufallsfunktion dient der Anwesenheits-Simulation, z. B. im Urlaub.

Funktionen:

- Der Gartenspot wird nach dem Zufallsprinzip mehrmals täglich ein- und ausgeschaltet.
- Der Gartenspot leuchtet wie im Kapitel „Grundeinstellungen vornehmen“ eingestellt.



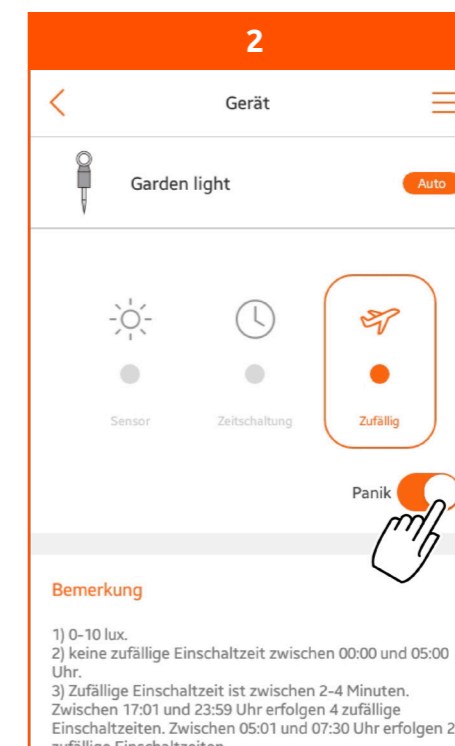
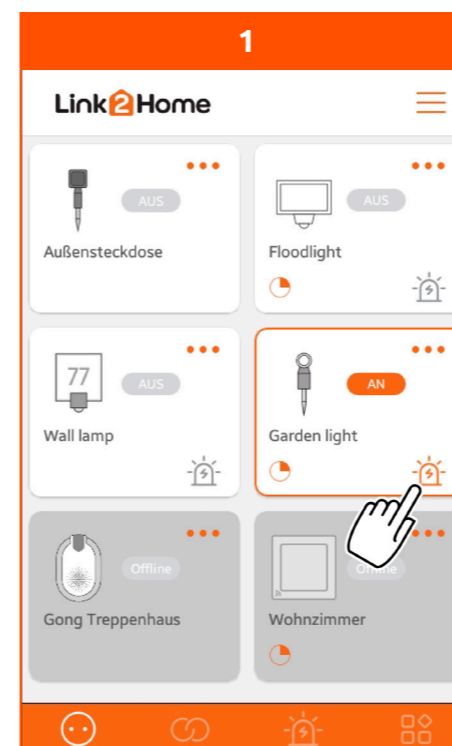
Rufen Sie die Einstellungen auf.

## Panikfunktion nutzen

### Panikfunktion des Gartenspots

Funktion: Den Gartenspot in den Blinkmodus schalten (1 Sekunde an – 1 Sekunde aus).

Hinweis: In der Panikfunktion tritt die Einstellung „RGB LED“ außer Kraft. Der Gartenspot blinkt weiß.

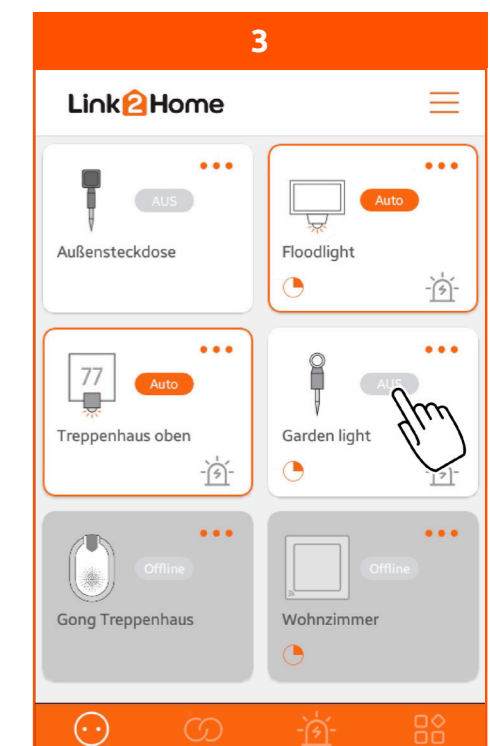


Panikfunktion einschalten: Drücken Sie in der Geräteliste das „Panik“-Symbol.  
Panikfunktion ausschalten: Drücken Sie das „Panik“-Symbol erneut.

Alternative: Rufen Sie die Einstellungen auf.  
Drücken Sie „Panik“.  
Panikfunktion ausschalten: Drücken Sie „Panik“ erneut.

Drücken Sie „Zufällig“.  
Unter „Bemerkung“ werden die Details des Zufallsprinzips angezeigt:

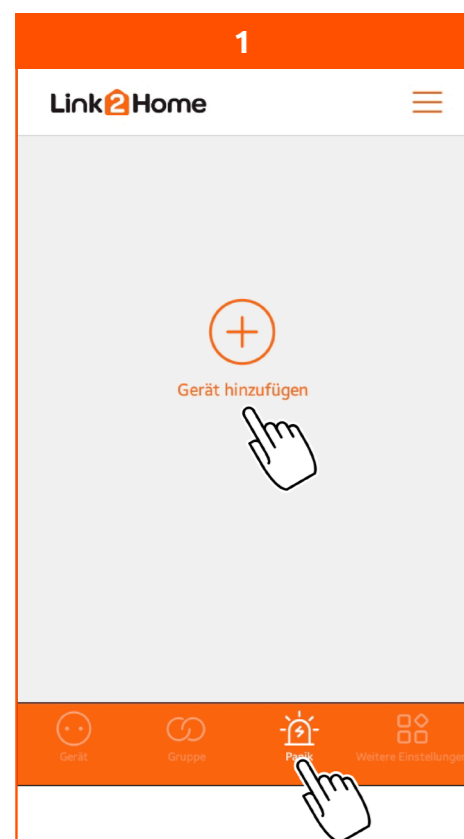
- 1) Der Gartenspot wird nur bei einer Umgebungshelligkeit zwischen 0 und 10 Lux geschaltet.
- 2) Zwischen 00:00 und 05:00 Uhr wird der Gartenspot nicht geschaltet.
- 3) Die Einschaltdauer beträgt zufällig zwischen 2 und 4 Minuten. Zwischen 17:01 und 23:59 Uhr wird der Gartenspot 4x zufällig eingeschaltet. Zwischen 05:01 und 07:30 Uhr wird der Gartenspot 2x zufällig eingeschaltet.



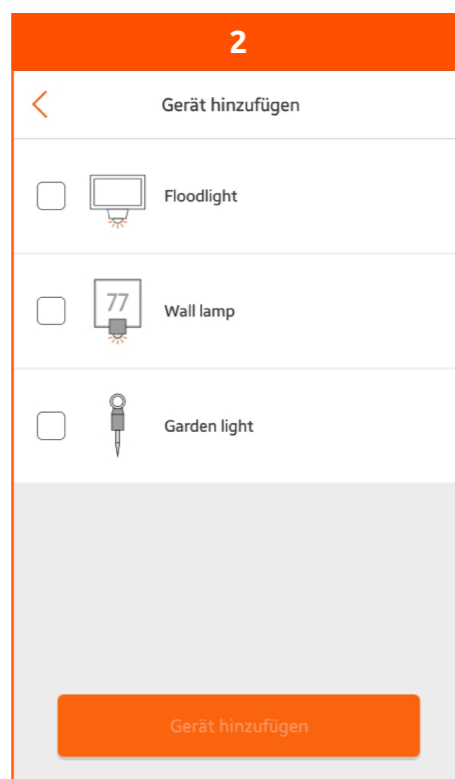
Alternative zum Ausschalten:  
Schalten Sie in der Geräteliste den Gartenspot aus.  
Beim Wiedereinschalten leuchtet der Gartenspot wieder gemäß den Grundeinstellungen.

## Panikfunktion von Gerätegruppen

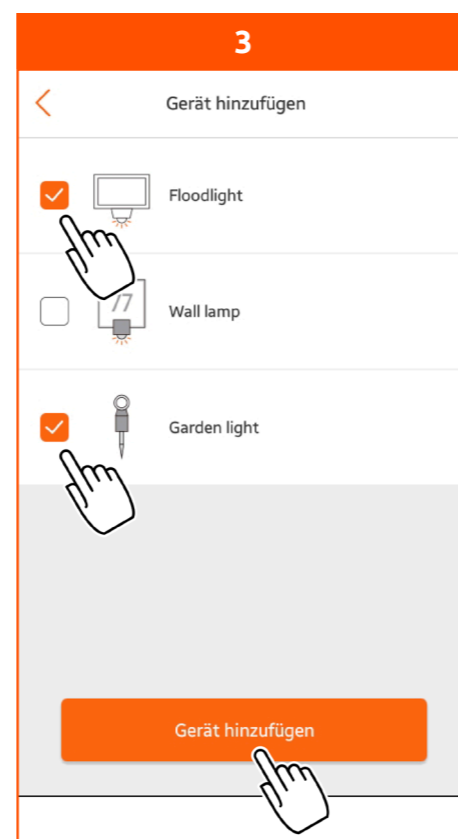
Funktion: Mehrere Geräte mit Panikfunktion zu einer Gruppe zusammenfassen. Die Panikfunktion aller gruppierten Geräte zugleich einschalten bzw. ausschalten.



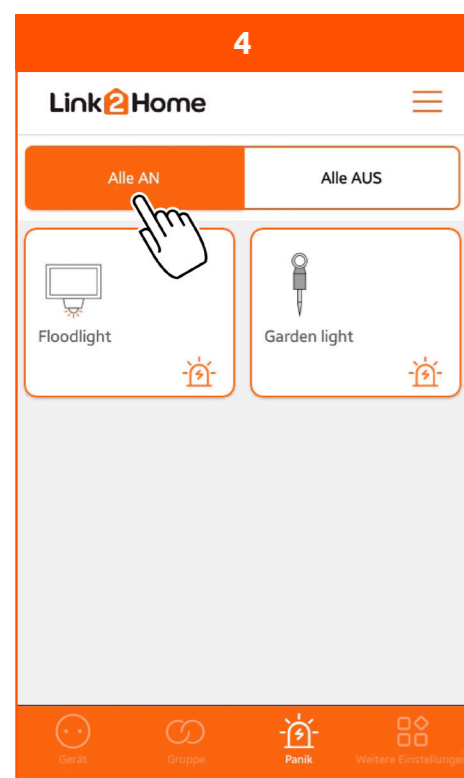
Wählen Sie unter „Panik“ „Gerät hinzufügen“.



Alle verfügbaren Geräte mit Panikfunktion werden angezeigt.



Wählen Sie die Geräte, die Sie gruppieren wollen. Drücken Sie „Gerät hinzufügen“.

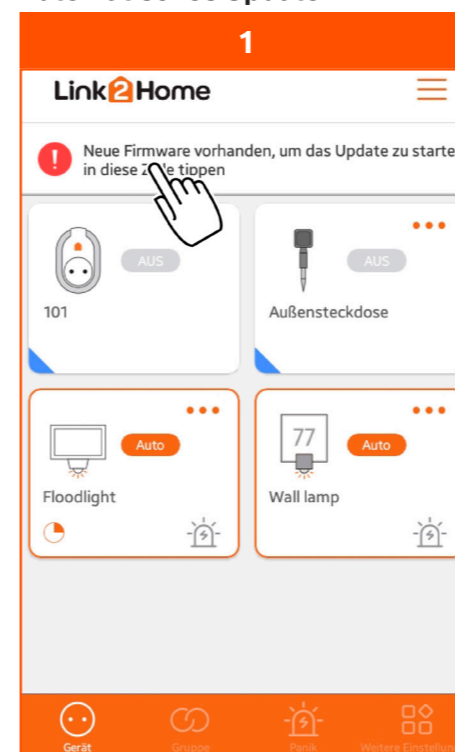


Um die Panikfunktion aller gruppierten Geräte zugleich einzuschalten: Drücken Sie „Alle AN“. Um die Panikfunktion aller gruppierten Geräte zugleich auszuschalten: Drücken Sie „Alle AUS“.

## Firmware-Update durchführen

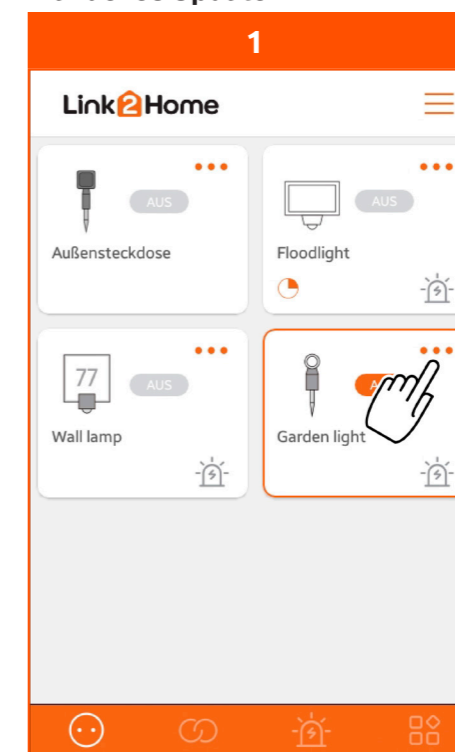
Funktion: Die ins Gerät eingebettete Betriebssoftware auf den neuesten Stand bringen. Dadurch werden eventuelle Fehlfunktionen beseitigt, und es können neue Funktionen verfügbar werden. Hinweis: Es kann immer nur ein Firmware-Update für 1 Gerät durchgeführt werden. Firmware-Updates für mehrere Geräte müssen einzeln nacheinander durchgeführt werden.

### Automatisches Update

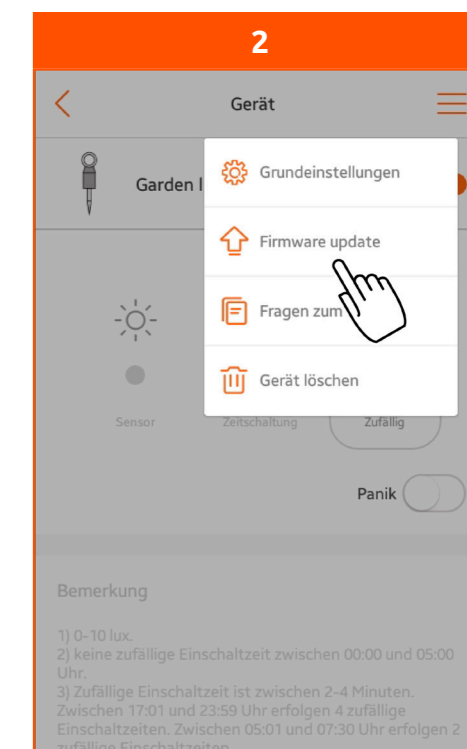


Wenn diese Meldung angezeigt wird, hat das System ein Update gefunden. Drücken Sie auf die Meldungszeile und folgen Sie den weiteren Anweisungen auf dem Bildschirm.

### Manuelles Update



Wenn keine Update-Meldung angezeigt wird, können Sie manuell nach einem Update suchen. Rufen Sie die Einstellungen auf.



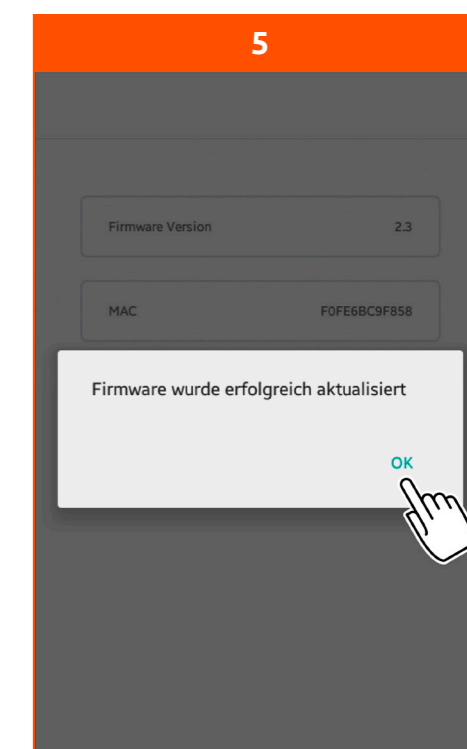
Wählen Sie „Firmware update“. Die Anzeige der aktuellen Firmware kann einige Sekunden dauern.



Wenn angezeigt wird: „Sie haben die aktuelle Firmware Version“, ist kein Update verfügbar. Springen Sie zum letzten Bildschirm zurück.



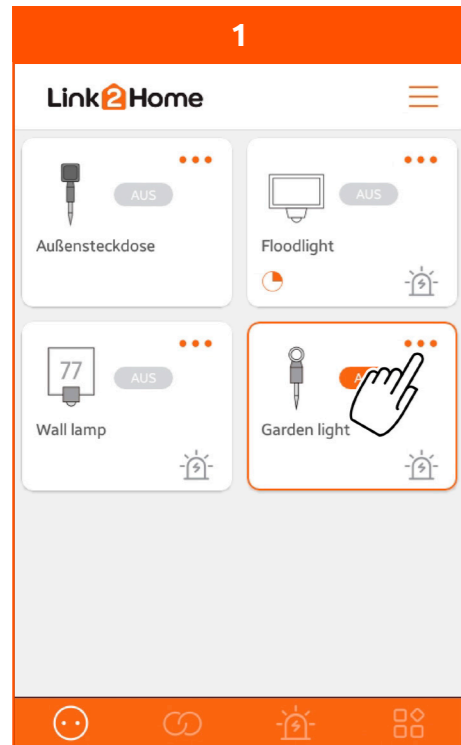
Wenn angezeigt wird: „Neue Firmware ... ist verfügbar zum Download“: Starten Sie das Update. Bestätigen Sie die Abfrage mit „OK“.



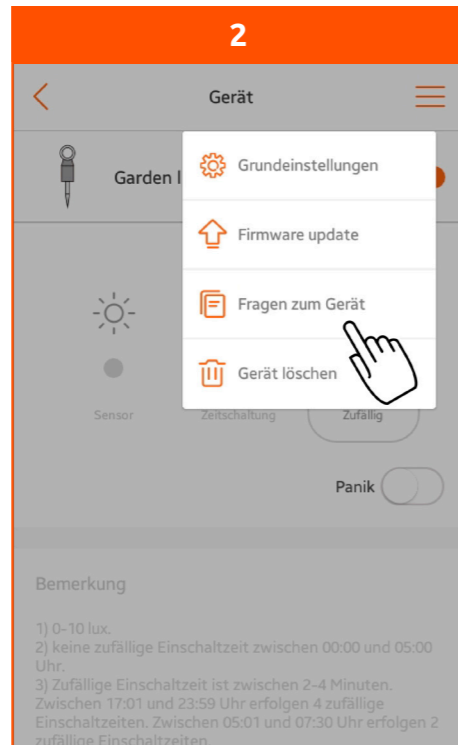
Nach dem Update: Bestätigen Sie die Erfolgsmeldung mit „OK“.

## Fragen zum Gerät stellen

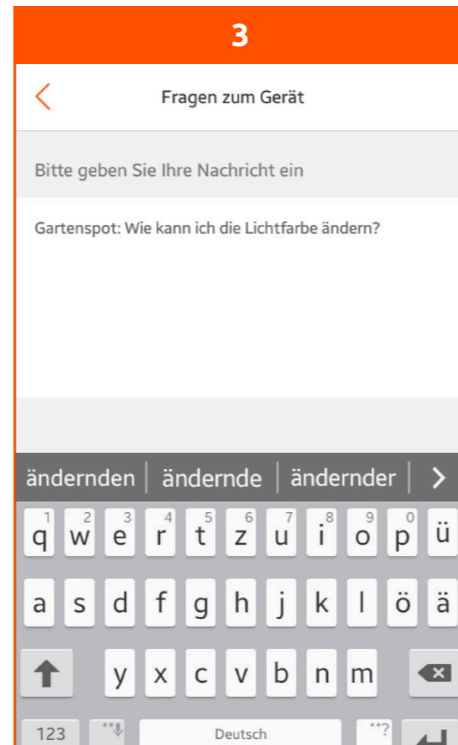
Funktion: Eine Frage zum Gerät per E-Mail an den Service senden. Sie bekommen innerhalb weniger Tage eine Antwort an Ihre E-Mail-Adresse.



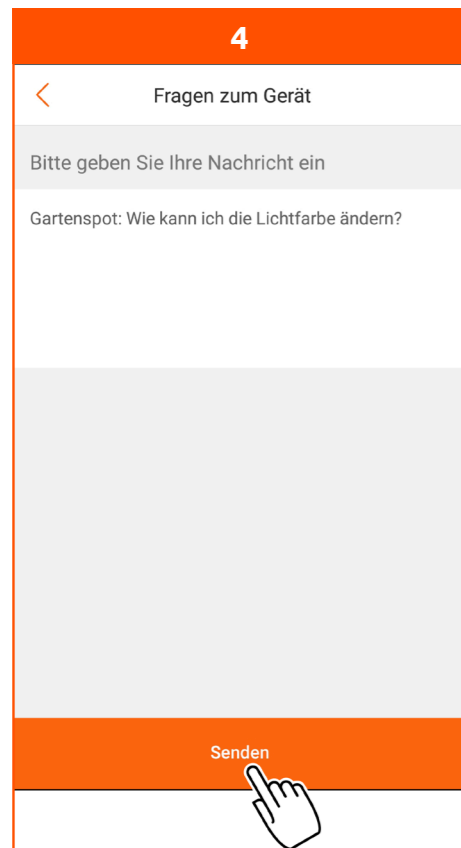
Tipp: Suchen Sie zuerst in der App nach einer Antwort auf Ihre Frage. Siehe „Weitere Einstellungen | FAQ“. Wenn Sie dort keine Antwort finden: Rufen Sie die Einstellungen auf.



Wählen Sie „Fragen zum Gerät“.



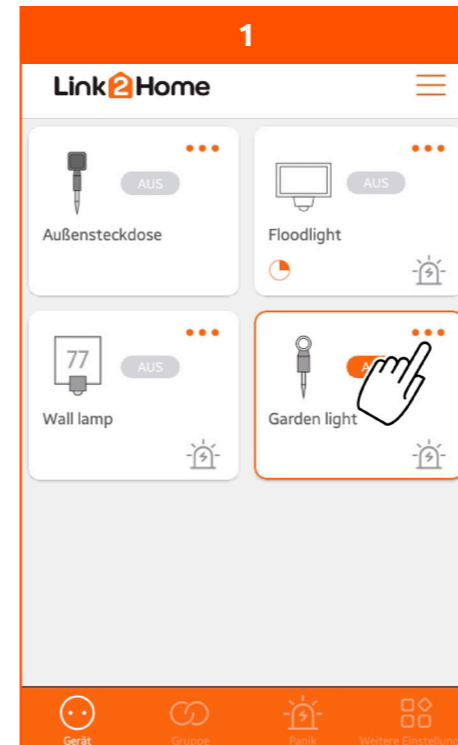
Geben Sie Ihre Frage zum Gerät ein.



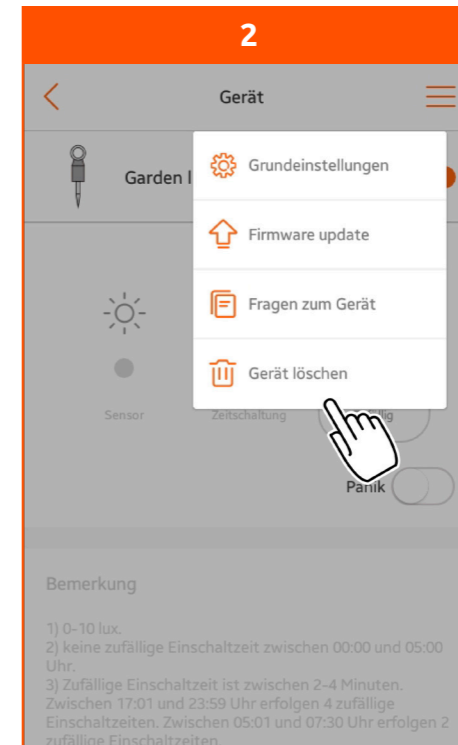
Drücken Sie „Senden“. Folgen Sie den weiteren Anweisungen auf dem Bildschirm. Sie gelangen zu Ihrem E-Mail-Account, den Sie auf Ihrem Smartphone hinterlegt haben. Hier können Sie weitere Informationen hinzufügen (z. B. die Marke Ihres WiFi Routers).

## Gerät löschen

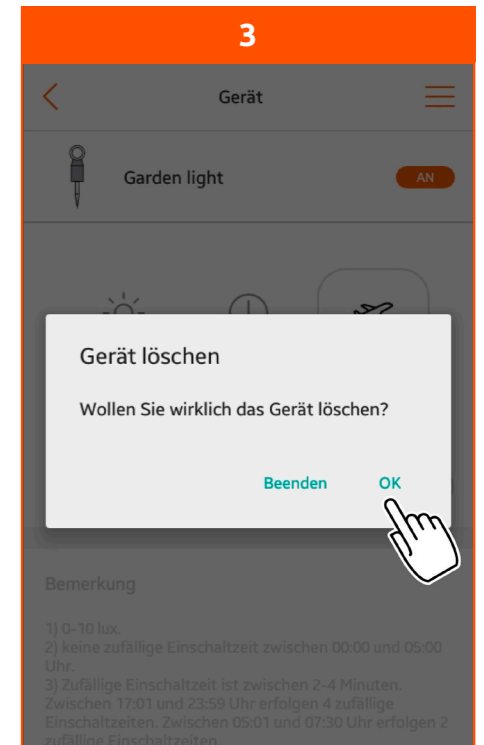
Funktion: Den Gartenspot aus der Geräteliste löschen, wenn er nicht mehr verwendet werden soll.



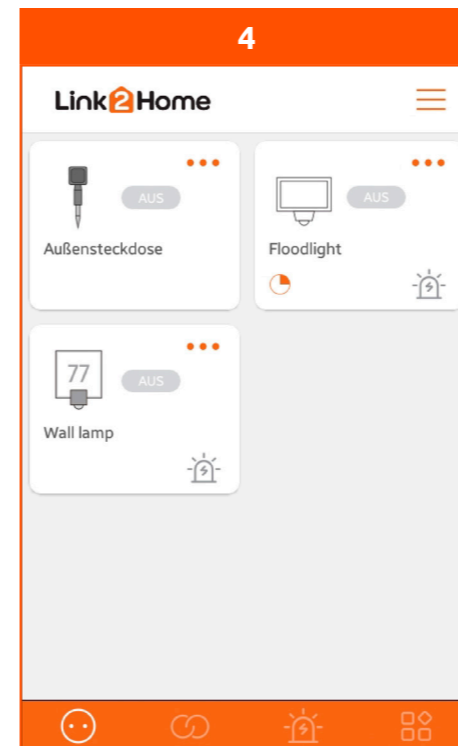
Rufen Sie die Einstellungen auf.



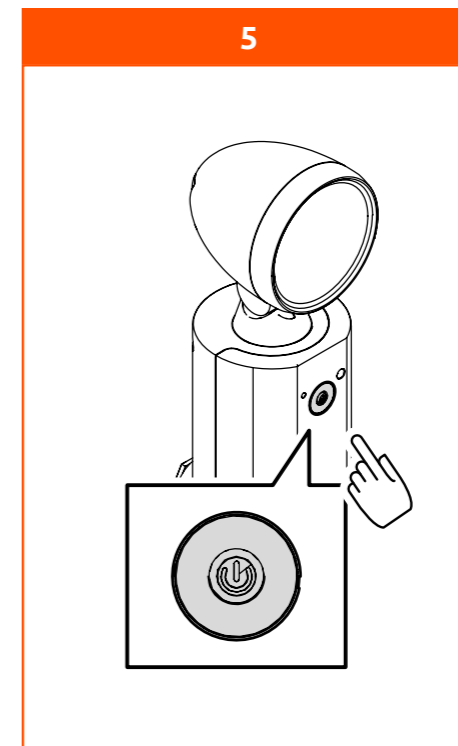
Wählen Sie „Gerät löschen“.



Bestätigen Sie die Abfrage mit „OK“.



Der Gartenspot ist aus der Geräteliste gelöscht. Wenn Sie den Gartenspot wieder verwenden wollen: Melden Sie ihn neu an. Siehe „Gerät aufnehmen“.



Alternative: Drücken Sie am Gartenspot den manuellen Einschaltknopf 10 Sekunden lang. Der Gartenspot ist aus der Geräteliste gelöscht.

## Weitere Einstellungen

### Persönliche Informationen

- Anzeige Ihrer Account-Informationen
- Anzeige Ihrer aktuellen Zeitzone
- Möglichkeit, Ihr Passwort zu ändern
- Möglichkeit, Ihren kompletten Account zu löschen

**Hinweis:** Sie können danach keine Gerätebedienungen mehr vornehmen.

### Mitteilungszentrale

Hier werden Ihnen eingegangene Nachrichten angezeigt.  
Z.B. Servermitteilungen, Änderungen/Anpassungen von Gerätefunktionen.

### Sprache

Hier können Sie zwischen den Sprachen Deutsch, Englisch und Französisch wählen.  
Bitte bestätigen Sie Ihre Auswahl mit „Speichern“.

### Mitteilungseinstellungen

Hier können Sie auswählen, auf welchem Wege Sie Nachrichten erhalten wollen.  
Push-Mitteilung: Sie erhalten eine Benachrichtigung über die App.  
Registrierte Mailanschrift: Sie erhalten eine Benachrichtigung auf die hinterlegte Mailadresse, welche Sie während der Registrierung eingegeben haben. Hinweis: Achten Sie darauf, dass Sie eine gültige Mailadresse eingegeben haben, da Sie sonst keine Benachrichtigung erhalten werden.

### Feedback

Über diese Funktion können Sie uns gerne Anmerkungen oder Fragen rund um Ihr Produkt und Link2Home schicken.  
Durch Drücken auf die Menübalken (☰), in der rechten oberen Ecke, gelangen Sie in die Übersicht aller von Ihnen verfassten Feedback-Nachrichten.  
Durch Drücken auf eine einzelne Nachricht können Sie detaillierte Informationen zu dieser Feedback-Nachricht aufrufen.

### FAQ

Hier finden Sie Antworten zu häufig gestellten Fragen. Sollten Sie eine Frage haben, so lesen Sie sich bitte zunächst die FAQ's durch. Eventuell wird Ihnen Ihre Frage bereits dadurch beantwortet.

### Über Link2Home

Hier finden Sie eine kurze Erläuterung zu Link2Home und haben die Möglichkeit, sich die Datenschutzerklärungen und Servicebedingungen anzeigen zu lassen.

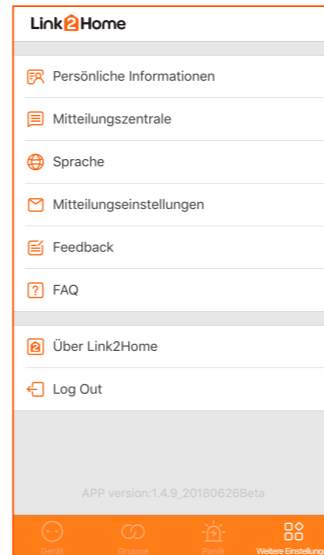
### Log Out

Über diese Funktion können Sie sich von Ihrem Account abmelden. Bestätigen Sie Ihre Abmeldung durch Drücken auf „Log Out“.

### Reset

Um ein Gerät aus Ihrer Übersicht zu entfernen, haben Sie folgende Möglichkeiten:

1. Durch Drücken des manuellen Bedientastes für 10 Sekunden.  
Dadurch wird das Gerät aus Ihrer Übersicht entfernt (eventuell müssen Sie, durch herunterziehen Ihres Bildschirms, die Ansicht aktualisieren) und die LED des Gerätes wird wieder anfangen schnell zu blinken. Ab sofort ist das Gerät wieder bereit, zu einem anderen Account hinzugefügt zu werden.
2. Durch Entfernen des Gerätes aus dem jeweiligen Gerätemenü heraus.  
Dadurch wird das Gerät aus Ihrer Übersicht entfernt (eventuell müssen Sie, durch herunterziehen Ihres Bildschirms, die Ansicht aktualisieren) und die LED des Gerätes wird wieder anfangen schnell zu blinken. Ab sofort ist das Gerät wieder bereit, zu einem anderen Account hinzugefügt zu werden.



## Erläuterung Bedientaste und LED-Blinkverhalten

Knopf drücken für	LED	Bedeutung
≤ 1 Sek.	LED An oder Aus	- Zeigt an, in welchem Schaltzustand sich das Gerät befindet (Gerät An=LED An; Gerät Aus= LED Aus) - Nach erfolgreicher Einrichtung des Gerätes
3 Sek. – 6 Sek.	LED blinkt schnell (mehrmals pro Sekunde)	- Das Gerät befindet sich im Verbindungsmodus - Folgen Sie der Beschreibung „Einrichten des WiFi-Gerätes“ - Wenn die Einrichtung erfolgreich war, wird die LED dauerhaft An oder Aus sein (je nach aktuellem Schaltzustand)
≥ 10 Sek.	LED blinkt schnell (mehrmals pro Sekunde)	- Nach erfolgreichem Reset
-	LED blinkt langsam (ca. 1x pro Sekunde)	- Das Gerät sucht das aktuelle WiFi-Netzwerk

## Link2Home in Amazon Alexa einbinden

Sie können dieses Produkt auch per Sprache über Amazon Alexa steuern.



- Öffnen Sie die Amazon Alexa-App
- Wählen Sie im Menü den Punkt „Skills und Spiele“
- Suchen Sie nach dem „Link2Home“-Skill und aktivieren Sie diesen
- Geben Sie im folgenden Anmeldedialog Ihren Link2Home-Benutzername und Ihr Passwort ein
- Ihre Link2Home-Geräte sind jetzt mit Amazon Alexa verknüpft
- Die Geräte sind unter dem Menüpunkt „Geräte“ (↑) in der Amazon Alexa-App zu finden

Weitere Einrichtungs- oder Bedienungshinweise können Sie der Gebrauchsanweisung Ihres Amazon Alexa Produktes entnehmen. Bitte beachten Sie, dass es sich bei der Einrichtung um die Vorgehensweise zum Stand der Drucklegung handelt. Bei Problemen oder Abweichungen können Sie sich zusätzlich über die Gerätebeschreibungen des Herstellers Ihres Sprachassistenten informieren.

## Link2Home in Google Home einbinden

Sie können dieses Produkt auch per Sprache über Google Home steuern.



- Öffnen Sie die Google App
- Wählen Sie im Menü den Punkt „Konto“

### Android

- Tippen Sie „+ Einrichten oder hinzufügen“
- Tippen Sie „+ Gerät einrichten“
- Tippen Sie „Du hast bereits Geräte eingerichtet?“

### iOS

- Tippen Sie „Einstellungen“
- Tippen Sie „Hinzufügen...“
- Tippen Sie „+ Gerät einrichten“
- Tippen Sie „Du hast bereits Geräte eingerichtet?“

- Geben Sie über die Lupe in das Suchfenster „Link2Home“ ein
- Geben Sie im folgenden Anmeldedialog Ihren Link2Home-Benutzername und Ihr Passwort ein
- Ihre Link2Home-Geräte sind jetzt mit Google Home verknüpft
- Die Geräte sind unter dem Menüpunkt „Zuhause“ in der Google Home-App zu finden

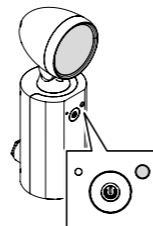
Weitere Einrichtungs- oder Bedienungshinweise können Sie der Gebrauchsanweisung Ihres Google Home Produktes entnehmen. Bitte beachten Sie, dass es sich bei der Einrichtung um die Vorgehensweise zum Stand der Drucklegung handelt. Bei Problemen oder Abweichungen können Sie sich zusätzlich über die Gerätebeschreibungen des Herstellers Ihres Sprachassistenten informieren.

## Reinigung

- Lassen Sie den Gartenspot ausreichend abkühlen!
- Zur Reinigung nur ein trockenes oder leicht feuchtes, fusselloses Tuch, eventuell ein mildes Reinigungsmittel verwenden. Keine scheuer- oder lösungsmittelhaltigen Reinigungsmittel anwenden.
- Niemals zur Reinigung abspritzen oder einen Dampfdruckreiniger verwenden, dabei können Isolierungen und Dichtungen beschädigt werden!

## Wartung

- Halten Sie für eine volle Leuchtkraft die Leuchtfläche sauber.
- Halten Sie den Sensor sauber, damit er das Umgebungslicht erfassen kann.
- Entfernen Sie sofort alle Verschmutzungen am Gehäuse oder der Schutzscheibe, da diese zu Überhitzungen führen können.
- Alle Bauteile sind regelmäßig auf Beschädigungen zu überprüfen. Mit beschädigten Bauteilen am Gerät, darf dieses nicht weiter betrieben werden.



## Reparieren

Lassen Sie ein defektes Gerät nur von einer Elektro-Fachkraft reparieren. Nehmen Sie keine eigenmächtigen Reparaturversuche vor!

## WEEE-Entsorgungshinweis

Gebrauchte Elektro- und Elektronikgeräte dürfen gemäß europäischer Vorgaben nicht mehr zum unsortierten Abfall gegeben werden. Das Symbol der Abfalltonne auf Rädern weist auf die Notwendigkeit der getrennten Sammlung hin. Helfen auch Sie mit beim Umweltschutz und sorgen dafür, dieses Gerät, wenn Sie es nicht mehr nutzen, in die hierfür vorgesehenen Systeme der Getrenntsammlung zu geben.

RICHTLINIE 2012/19/EU DES EUROPÄISCHEN PARLAMENTS UND DES RATES vom 04. Juli 2012 über Elektro- und Elektronik-Altgeräte.



## Service

Haben Sie Fragen zu unserem Produkt oder eine Beanstandung, dann informieren Sie sich bitte im Internet unter [www.rev.de](http://www.rev.de) über die Kontaktaufnahme und Retourenabwicklung oder senden eine E-Mail an [service@rev.de](mailto:service@rev.de).

Wir weisen darauf hin, dass wir keine Sendungen ohne Retourennummer bearbeiten können und deren Annahme verweigern müssen.



**REV Ritter GmbH**  
 Frankenstr. 1-4 • D-63776 Mömbris • [www.rev.de](http://www.rev.de)  
 E-Mail: [service@rev.de](mailto:service@rev.de) • Service-Telefon: +49 900 1 17 1070\*  
 \*36ct/Min aus dem deutschen Festnetz, Mobilfunkpreise abweichend

## ALLGEMEINES & SICHERHEIT



**REV Ritter GmbH**

Frankenstr. 1-4 • D-63776 Mömbris • www.rev.de

E-Mail: service@rev.de •

Service-Telefon: +49 900 1 17 1070\*

\*36ct/Min aus dem deutschen Festnetz, Mobilfunkpreise abweichend

### Sicherheitshinweise

- Vor Inbetriebnahme diese Anleitung sorgfältig durchlesen! Gebrauchsanweisung beachten, aufbewahren und an Nachbesitzer weiter geben!
- Alle Komponenten auf Schäden überprüfen! Bei Beschädigungen am Gerät / Zuleitungen oder losen Schrauben: Produkt nicht anschließen und nicht in Betrieb nehmen!
- Dieses Produkt ist für normale Haushaltsanwendungen geeignet; es darf nicht als Sicherheitseinrichtung eingesetzt werden!
- Anschluss nur durch autorisiertes Fachpersonal nach den geltenden Installationsvorschriften!
- Spannungsfrei arbeiten! Haussicherung ausschalten!
- Als Spannungsquelle darf nur eine ordnungsgemäße Netzsteckdose (230V~, 50Hz, mit Schutzleiter) des öffentlichen Versorgungsnetzes verwendet werden.
- Gehäuse nicht öffnen!
- Führen Sie keine eigenmächtigen Reparaturen oder Änderungen am Gerät durch!
- Sobald Sie mehrere Geräte verwenden, achten Sie auf ausreichenden Abstand zwischen den Geräten (ca. 1,5m – 2m)!
- Stellen Sie sicher, dass zur guten Belüftung genug Freiraum um das Gerät vorhanden ist! Alle Objekte im Umkreis des Gerätes sollten mindestens 10cm entfernt sein!
- Einsatz der Komponenten nur unter Beachtung der technischen Daten! Beachten Sie die maximal zulässige Belastung des Gerätes!
- Das Gerät ist nicht für den rauen Einsatz (z.B. Baustellen) geeignet!
- Verwenden Sie mit IP20 gekennzeichnete Geräte nur in trockenen Innenräumen. Setzen Sie sie keinem Tropf- oder Spritzwasser aus!
- Die Geräte, die mit IP44 gekennzeichnet sind, sind spritzwassergeschützt und können im Außenbereich verwendet werden!
- Das Gerät muss frei zugänglich bleiben (auch im Betrieb). Verwenden Sie für den Anschluss nur Steckdosen, die gut erreichbar sind!
- Gerät nicht abgedeckt betreiben. Dies könnte zu gefährlichen Hitzestaus führen!
- Spannungsfrei nur bei gezogenem Stecker!
- Nicht hintereinander stecken!
- Nicht in Räumen mit Explosionsrisiko benutzen (z. B. Schreinerei, Lackierbetrieb oder ähnliches)!
- Betreiben Sie das Gerät nicht an, auf oder in der Umgebung offener Flammen (z.B. Kerzen)!
- Immer mindestens 1m von angestrahlten Flächen entfernt anbringen — besonders das Anschlusskabel darf nicht angestrahlt werden oder in Berührung mit dem Metallgehäuse kommen — sowie die erforderlichen Mindestabstände einhalten!



- Nicht mit nassen Händen bedienen und niemals direkt in die Lichtquelle sehen!
- Wenn eine Leuchte betrieben wird, darf diese nicht im Bereich des Dämmerungssensors sein!
- Bedienen Sie den manuellen Einschaltknopf des Gerätes nicht mit elektrisch leitenden Gegenständen oder feuchten Händen!
- Setzen Sie das Gerät nicht dem direkten Sonnenlicht aus und schützen Sie es vor starker Hitze!
- Dieses Gerät ist nicht für die Benutzung durch Personen (inklusive Kinder) vorgesehen, deren physische, sensorische oder mentale Fähigkeiten begrenzt sind, oder Erfahrung und Wissen fehlt! Benutzung des Gerätes durch diese Personen nur, sofern sie von einer für ihre Sicherheit verantwortlichen Person überwacht werden oder in die Benutzung des Gerätes eingeführt wurden!
- Die Aufsicht und Benutzung der Geräte muss von einer verantwortungsvollen Person erfolgen!
- Achten Sie darauf, dass dieses Produkt nicht in die Hände von Kindern oder unbefugten Personen gelangen kann!
- Betreiben Sie keine Geräte deren unbeaufsichtigter Betrieb zu einer Gefährdung für Leben und Sachwerte führen kann!
- Niemals mit offenem Gehäuse, fehlender oder beschädigter Abdeckung des Anschlussraumes oder fehlender oder beschädigter Schutzscheibe betreiben!
- Ziehen Sie das Gerät vor der Reinigung aus der Steckdose oder trennen es vom Stromnetz! Nehmen Sie für die Reinigung nur ein trockenes, fusselloses Tuch – keine scheuernden oder ätzenden Reinigungsmittel. Leuchten immer ausreichend abkühlen lassen!
- Niemals zur Reinigung abspritzen oder einen Dampfdruckreiniger verwenden, dabei können Isolierungen und Dichtungen beschädigt werden!
- Das Gerät kann unter starkem Funkfrequenz-Einfluss nicht wie unter normalen Bedingungen betrieben werden. In diesem Fall ist eine Änderung des Standortes notwendig!
- Die Lichtquelle in der Leuchte ist nicht ersetzbar. Am Ende ihrer Lebensdauer muss die ganze Leuchte ersetzt werden!

### Technische Daten

#### Typ EMW303WF + EMW303WF-1 (WiFi Steckdose und Zeitschaltuhr)

- IP20, nur zur Verwendung in trockenen Innenräumen
- 230V~, 10A, 50Hz
- Max. 2300W
- Frequenz: 2,4GHz, IEEE 802.11b/g/n
- Frequenzband: 2,400GHz-2,4835GHz
- Max. Sendeleistung: <100mW
- Kinderschutz
- Interne, nicht austauschbare Temperatursicherung zur Leistungbegrenzung von 2300W

#### Typ EMP701WF (WiFi 2fach-Gartensteckdose)

- IP44, spritzwassergeschützt
- 230V~, 2x16A, 50Hz
- Max. 3680W
- Frequenz: 2,4GHz, IEEE 802.11b/g/n
- Frequenzband: 2,400GHz-2,4835GHz
- Max. Sendeleistung: <100mW
- Kinderschutz

#### Typ EMP711WF (WiFi Gartenspot)

- IP44, spritzwassergeschützt
- 230V~, 50Hz
- Leuchtmittel: max. 3W RGB-LED + max. 3W white-LED
- 6000K
- 240Lm
- Frequenz: 2,4GHz, IEEE 802.11b/g/n
- Frequenzband: 2,400GHz-2,4835GHz
- Max. Sendeleistung: <100mW
- EEI: A

### Typ EMP717WF (WiFi LED Deckenlampe)

- IP44, spritzwassergeschützt
- 230V~, 50Hz
- Leuchtmittel: 30W LED
- Bi-Color: 1.400Lm, 3000K; 1.500Lm, 5000K
- Lebensdauer: >30.000h
- Sensor-Typ: HF-Sensor, 360°, 5,8Ghz
- Schaltzeit: 2±1 Sek. - 20 Min.
- Reichweite: 8m
- Frequenz: 2,4GHz, IEEE 802.11b/g/n
- Frequenzband: 2,400GHz-2,4835GHz
- Max. Sendeleistung: <100mW
- Abmessungen: ø312x76mm
- EEL: A

### Typ EMP715WF (WiFi LED Sensorleuchte)

- IP44, spritzwassergeschützt
- 230V~, 50Hz
- Leuchtmittel: 28W LED
- Bi-Color: 2.000Lm; 5000K, 3000K
- Lebensdauer: >36.000h
- Sensor: 180°, max. 10m
- Schaltzeit: 2±1 Sek. - 70 Min.
- Frequenz: 2,4GHz, IEEE 802.11b/g/n
- Frequenzband: 2,400GHz-2,4835GHz
- Max. Sendeleistung: <100mW
- Abmessungen: 215x198x148mm
- EEL: A

### Typ EMP716WF

#### (WiFi LED Wandleuchte + Hausnummer)

- IP44, spritzwassergeschützt
- 230V~, 50Hz
- Leuchtmittel: 10W LED
- Bi-Color: 750Lm; 5000K, 3000K
- Hintergrundbeleuchtung: 2x1W RGB; 16 Mio. Farben
- Lebensdauer: >30.000h
- Sensor: 180°, max. 8m
- Schaltzeit: 2±1 Sek. - 20 Min.
- Frequenz: 2,4GHz, IEEE 802.11b/g/n
- Frequenzband: 2,400GHz-2,4835GHz
- Max. Sendeleistung: <100mW
- Abmessungen: 280x250x83mm
- EEL: A

### Typ RF303DB-PC (WiFi Klingel Kunststoff)

#### Außen-Bedieneinheit

- IP44, spritzwassergeschützt
- 4x 1,5V (Typ AA)
- Frequenz Funk: 868MHz
- Frequenzband: 863-870MHz
- Max. Sendeleistung: <500mW
- Reichweite Funk: 25m
- Abmessungen: 134x73x26mm

#### Innen-Empfangseinheit Typ EMW303WF-DBR

- IP20, nur zur Verwendung in trockenen Innenräumen
- 230V~, 50Hz
- Frequenz Funk: 868MHz
- Reichweite Funk: 25m
- Frequenz: 2,4GHz, IEEE 802.11b/g/n
- Frequenzband: 2,400GHz-2,4835GHz
- Max. Sendeleistung: <100mW
- Abmessungen: 94x60x60 (eingesteckter Zustand)

### Typ RF303DB (WiFi Klingel Metall)

#### Außen-Bedieneinheit

- IP44, spritzwassergeschützt
- 4x 1,5V (Typ AA)
- Frequenz Funk: 868MHz
- Frequenzband: 863-870MHz
- Max. Sendeleistung: <500mW
- Reichweite Funk: 25m
- Abmessungen: 126x84x26mm

#### Innen-Empfangseinheit Typ EMW303WF-DBR

- IP20, nur zur Verwendung in trockenen Innenräumen
- 230V~, 50Hz
- Frequenz Funk: 868MHz

- Reichweite Funk: 25m
- Frequenz: 2,4GHz, IEEE 802.11b/g/n
- Frequenzband: 2,400GHz-2,4835GHz
- Max. Sendeleistung: <100mW
- Abmessungen: 94x60x60mm (eingesteckter Zustand)

### Typ M55F10A-WF

#### (WiFi Aus-/Wechselschalter)

- IP20, nur zur Verwendung in trockenen Innenräumen
- 230V~, 50Hz
- Frequenz: 2,4GHz, IEEE 802.11 b/g/n
- Frequenzband: 2,400GHz-2,4835GHz
- Max. Sendeleistung: <100mW

Geeignet für:

- Dimmbare LED-Lampen 3 - 100W
- Glühlampen 20 - 300W
- Hochvolt-Halogen-Lampen 20 - 300W
- Dimmbare Energiesparlampen 3 - 100W
- Niedervolt-Halogenlampen mit elektronischem Trafo 20 - 300VA (cosφ=0,8)
- Sicherung: 5A/250V~ (nicht austauschbar)
- Abisolierlänge 6-8mm

### Typ M55F20B-WF

#### (WiFi Jalousieschalter)

- IP20, nur zur Verwendung in trockenen Innenräumen
- 230V~, 50Hz
- Frequenz: 2,4GHz, IEEE 802.11 b/g/n
- Frequenzband: 2,400GHz-2,4835GHz
- Max. Sendeleistung: <100mW
- P = max. 500VA (cos(φ)=0,8)
- Sicherung: 5A/250V~ (nicht austauschbar)
- Abisolierlänge 6-8mm

## CE-Konformitätserklärung

Hiermit erklärt REV Ritter GmbH, dass die Funkanlagentypen **EMW303WF, EMW303WF-1, EMP701WF, EMP711WF, EMP717WF, EMP715WF, EMP716WF, RF303DB-PC, EMW303WF-DBR, RF303DB, M55F10A-WF, M55F20B-WF** der Richtlinie 2014/53/EU entsprechen.

Vollständige CE-Konformitätserklärung siehe: [www.rev.de](http://www.rev.de) unter der entsprechenden Artikel- oder Typnummer.



## WEEE-Entsorgungshinweis

Gebrauchte Elektro- und Elektronikgeräte dürfen gemäß europäischer Vorgaben nicht mehr zum unsortierten Abfall gegeben werden. Das Symbol der Abfalltonne auf Rädern weist auf die Notwendigkeit der getrennten Sammlung hin. Helfen auch Sie mit beim Umweltschutz und sorgen dafür, dieses Gerät, wenn Sie es nicht mehr nutzen, in die hierfür vorgesehenen Systeme der Getrennsammlung zu geben. RICHTLINIE 2012/19/EU DES EUROPÄISCHEN PARLAMENTS UND DES RATES vom 04. Juli 2012 über Elektro- und Elektronikgeräte.



## Batterie-Entsorgungshinweis

Batterien und Akkus dürfen nicht in den Hausmüll. Jeder Verbraucher ist gesetzlich verpflichtet, alle Batterien und Akkus, egal ob sie Schadstoffe enthalten oder nicht, bei einer Sammelstelle seiner Gemeinde/seines Stadtteils oder im Handel abzugeben, damit sie einer umweltschonenden Entsorgung zugeführt werden können. Batterien und Akkus bitte nur in entladener Zustand abgeben!



## Service

Haben Sie Fragen zu unseren Produkten oder eine Beanstandung, dann informieren Sie sich bitte im Internet unter [www.rev.de](http://www.rev.de) über die Kontaktaufnahme und Retourenabwicklung oder senden eine E-Mail an [service@rev.de](mailto:service@rev.de). Wir weisen Sie darauf hin, dass wir keine Sendungen ohne Retourennummer bearbeiten können und deren Annahme verweigern müssen.