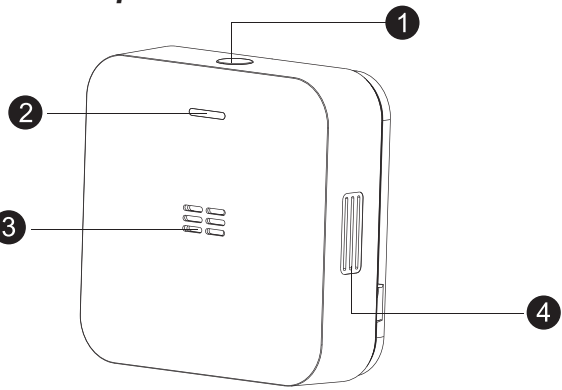


Image 1: Parts description



- 1 Test/Hush/Networking button 2 LED Indicator
3 Buzzer 4 Air inlet

Image 2: Wall mount

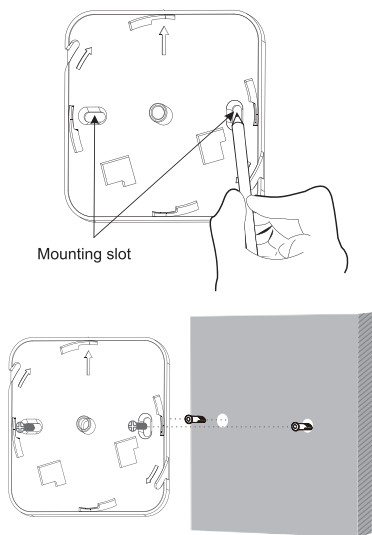
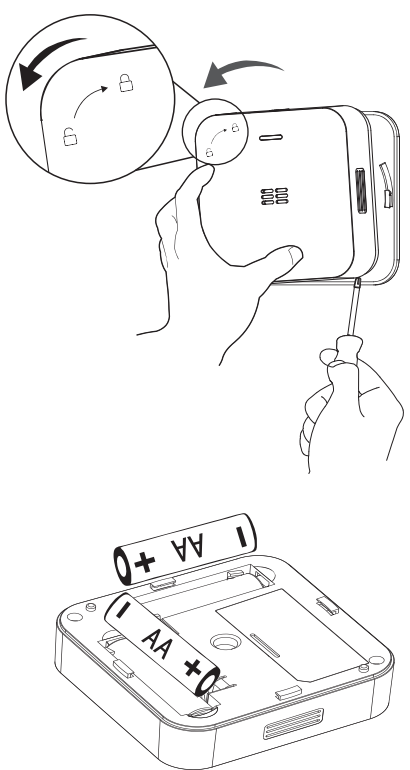


Image 3: Battery replacement



• Ruimtes waar de sensor door veel stof, vuil of vetigheid verontreinigt of verstopt kan raken.
• Achter gordijnen of meubels.
• In de luchtstroom afkomstig van een ventilatieopening van een oven/airconditioning of een plafondventilator.
• Buiten het gebouw.
• Direct boven een gootsteen of kooktoestel.
• In gebieden met veel lampen en stof die de sensor blokkeren.
• In te vochtige omgevingen.
• OPGEPAST: Deze wifi-koolmonoxidemelder is uitsluitend bedoeld voor gebruik binnenshuis.

ONDERDELENOMSCHRIJVING

- 1. TEST/ HUSH/ NETWERK-knop
2. Led-indicator
3. Zoemer
4. Luchtinlaat

INSTALLATIE VAN DE CO-MELDER

Vooraf u de koolmonoxidemelder monteert, moet u het classificatielabel in uw eigen taal op de melder bevestigen.
Als een netwerk wordt gebruikt, raden wij aan uw apparaat eerst te verbinden met de Connected at Home App vooraf u het aan de muur bevestigt. Zie de instructies in het segment "Wifi-netwerken", volg deze stappen om uw toestel te verbinden en ga dan verder met het monteren van de melder.

Om een correcte installatie en gebruik van het product te garanderen, moet het strikt volgens deze gebruikershandleiding worden geïnstalleerd of door gekwalificeerd professioneel personeel worden geïnstalleerd. Deze CO-melder wordt gevoed door een batterij en vereist geen extra bedrading. Zorg ervoor dat de melder vanuit alle slaapruintes te horen is of plaats meerdere melders en zorg ervoor dat ze binnen het bereik van uw wifi-router worden geplaatst.

Wandmontage installatie:

- Controleer na vaststelling van de bevestigingsplaats of geen elektrische bedrading of leidingwerk in het naast het montageoppervlak gelegen gebied aanwezig is.
• Verwijder de montagebeugel van het apparaat door eerst de vergrendelingsclip aan de achterkant van de montageplaat en de "vergrendel- en ontgrendel"-draairichtingen aan de voorkant van het apparaat in acht te nemen.
• Druk de vergrendelingsclip aan de achterkant van de montageplaat naar beneden en draai vervolgens de melder naar de ontgrendelde positie.
• Verwijder de montageplaat en let op de naar boven wijzende pijl aan de binnenkant van de montagebeugel.
• Links en rechts van de pijl bevinden zich 2 montagegaten. Verwijder de plastic afschermingen van deze gaten en markeer de plaats van de montagegaten op de muur.
• Boor 2 gaten van ø 5 mm en 40 mm diepte op de gemarkeerde plaats en steek de muurplug erin.
• Plaats de montagebeugel over de gaten en zet hem vast met de bijgeleverde schroeven. Draai de schroeven niet te strak aan.
• Verwijder de plastic verzegeling van de batterijen als ze verzegeld zijn, en plaats ze in het batterijvak. Zorg ervoor dat u de batterijen plaats in overeenstemming met de polariteitsmarkeringen (+ of -) in het batterijvak.
• Als de batterijen correct zijn geplaatst, hoort u na 5 seconden een bevestigingstoon.
• Bevestig de melder op de montagebeugel door de bevestigingsclips op de melder uit te lijnen met de bevestigingsgroeven op de beugel en draai de melder vervolgens naar de vergrendelde positie.
Na het inschakelen van de melder duurt het 100 seconden om op te warmen, gedurende deze tijd knippert de LED-indicator GROEN, ROOD en GEEL en de zoemer geeft 1 piepton.

Na de opwarmperiode gaat de melder in stand-by en knippert de led-indicator om de 30 seconden GROEN. Dit wijst op een normale bedrijfsstand.

BEDIENING VAN UW CO-MELDER

Meldingsstanden

Table with 4 columns: Meldingsstand, Werking, Led, Zoemer. Rows include Opstarten en opwarmen, Stand-by, Test, Alarm, Lage batterijspanning, Storing, Einde levensduur, Overschrijden CO-meetbereik, Hush.

Normale werking

Wanneer er geen koolmonoxide aanwezig is, knippert de groene "Power" indicator-led om de 30 seconden en geeft aan dat uw melder van stroom wordt voorzien en functioneert.

Werkingsstoring

Als er een storing is, knippert de led-indicator elke 30 seconden twee keer geel als er een fout in de sensor of het circuit zit, totdat de storing is verholpen. De CO-melder zal tijdens de storing geen CO detecteren en u bent niet beschermd. Neem contact op met Smartwares voor hulp.

OPGEPAST: Deze wifi-koolmonoxidemelder is uitsluitend bedoeld voor gebruik binnenshuis. Niet blootstellen aan regen of vocht. Het beschermt niet tegen het risico van koolmonoxidevergiftiging wanneer de batterij leeg is. Open de melder niet en knoei er niet mee, want dat kan storingen en gevaar voor elektrische schokken veroorzaken.

Alarm stilzetten

Om de stille modus te activeren moet de CO-concentratie lager dan 200 ppm zijn. Als het alarm afgaat voor ppm's hoger dan 200, kan hij niet worden stilgezet. Het alarm wordt stilgezet wanneer de ppm-niveaus niet langer gevaarlijk zijn.

Let op!

Wanneer de koolmonoxidemelder een alarm geeft na een vermoedelijk vals alarm, kunt u op de TEST/HUSH/NETWERK-knop drukken en wordt het alarm gedurende 10 minuten uitgeschakeld. De alarm-indicator blijft wel flitsen. Terwijl het alarm stil is, blijft het de lucht controleren op CO. Het alarm gaat opnieuw af als het CO-niveau in de lucht nog steeds op een gevaarlijk niveau ligt. Wanneer de alarmonderdrukking eindigt, wordt de alarmtoestand hersteld. De HUSH-functie is bedoeld om de alarmhoorn tijdelijk het zwijgen op te leggen. Druk op de TEST/HUSH/NETWERK-knop als het alarm is uitgeschakeld en het alarm wordt onmiddellijk hersteld.

KOOLMONOXIDECONCENTRATIE EN REACTIETIJD

Table with 3 columns: CO-Concentratie, Geen alarm binnen, Alarm ten laatste na. Rows show ppm levels (30, 50, 100, 300) and corresponding response times.

De alarmresponsijd van deze melder voldoet aan EN 50291-1:2018.

Terugkeer naar normale werking na een alarm

Verwijder de melder van de bevestigingsbeugel en plaats het in schone lucht, het alarm zal automatisch na 5 minuten stoppen. U kunt het alarm ook stoppen door de TEST-knop 1 tot 3 seconden in te drukken en dan los te laten.

Waarschuwingssignaal voor batterij bijna leeg/einde levensduur

Als de batterij bijna leeg is, piept het alarm om de 30 seconden en knippert de led-indicator om de 30 seconden geel. De batterij in het apparaat moet zo snel mogelijk worden vervangen. Als u de koolmonoxidemelder moet vervangen, klinken er 2 pieptonen en knippert het gele ledlampje "Fault" 2 keer. Het apparaat moet zo snel mogelijk worden vervangen door een nieuwe koolmonoxidemelder.

Waarschuwing voor lage koolmonoxideconcentratie

Langdurige blootstelling aan lage CO-niveaus kan de gezondheid van kwetsbare groepen zoals kinderen, zwangere vrouwen, ouderen of patiënten schaden.

Wanneer de CO-concentratie hoger is dan 30 ppm gedurende meer dan 120 minuten, of wanneer de CO-concentratie hoger is dan 50 ppm gedurende meer dan 60 minuten, wordt elke 3-5 minuten een waarschuwing gegeven voor een lage CO-concentratie. De alarmindicator knippert 4 keer met piepjes op een lagere snelheid.

DE CO-MELDER TESTEN

Het wordt aanbevolen dat u uw koolmonoxidemelder eenmaal per maand test om ervoor te zorgen dat het alarm correct werkt door de TEST/ HUSH/ NETWERK-knop ingedrukt te houden. Als de detector goed werkt, laat het alarm 4 pieptonen horen en knippert tegelijkertijd de rode led. Als er een storing is, wordt de storingswaarschuwing gegeven. Zie de tabel "Alarmtoestand" in deze handleiding voor meer informatie.

WiFi-NETWERKEN

Met behulp van wifi-netwerken worden meldingen in realtime naar de APP van de gebruiker gestuurd.



- De Connect at Home APP installeren
• Download de Connected at Home-app van de Appstore of de Google Playstore.
• Let op: Alleen 2.4 GHz wifi-netwerk wordt ondersteund.
• Zorg ervoor dat u verbonden bent met een stabiel 2,4GHz wifi-netwerk en schakel de Bluetooth op uw mobiele apparaat in. De APP moet toegang krijgen tot wifi en Bluetooth.

Het apparaat toevoegen aan de Connected at Home APP

- Open de APP en meld u aan of log in met een bestaand account.
• Druk op "Een apparaat toevoegen" of "+".
• Druk op de TEST/HUSH/NETWERK -knop op de melder 3 keer kort na elkaar, om de koppelingsmodus te activeren. Terwijl de melder in de koppelingsmodus staat, knippert de led-indicator snel groen.
• Druk op "TOEVOEGEN" en voer vervolgens uw wifi-netwerk en wachtwoord in.
• Het apparaat- "Wi-Fi Smart Co alarm" wordt toegevoegd en de zelftest verschijnt op het scherm.
• Druk op "Check".
• Op het scherm van uw toestel wordt de status van uw CO-melder getoond.
• U krijgt een melding in geval van een alarm. U kunt de meldingen voor de alarmen wijzigen in de APP-instellingen.

Test draadloze verbinding

Nadat de melder is toegevoegd aan het 2.4GHz-netwerk, drukt u op de TEST/HUSH/NETWERK -knop om de draadloze verbinding te testen. Wanneer een alarmtoestand wordt geactiveerd, wordt onmiddellijk een alarmbericht verzonden naar de gebruikers-APP. Druk op "Check" in de app om de melding te stoppen. Als er geen alarmtoestand is, meldt de melder periodiek het resterende batterijvermogen aan de gebruikers-APP.

WAT MOET U DOEN IN GEVAL VAN EEN ALARM

In het geval dat de CO-melder een alarm genereert: Ga onmiddellijk naar buiten in de frisse lucht of open alle deuren/ramen om de ruimte te ventileren en de koolstofmonoxide te verspreiden. Schakel indien mogelijk het brandstof verbrandende toestel uit. Verlaat het gebouw en ga niet meer naar binnen. Blijf bij de open deur of het open raam tot de hulpdiensten zijn gearriveerd, het gebouw is gelucht en de melder in de normale stand blijft. Vraag onmiddellijk medische assistentie voor mensen die symptomen vertonen van hoofdpijn, duizeligheid, misselijkheid, enz. Gebruik de toestellen pas weer nadat deze voor een erkende technicus zijn gecontroleerd en het defect is opgespoord en verholpen.

Als u zich niet in het gebouw met het koolmonoxidemelder bevindt wanneer het afgaat, mag u het gebouw NIET betreden totdat de bron van de koolmonoxide is vastgesteld en het probleem is opgelost.

Dit product is niet bedoeld voor gebruik in een recreatievoertuig of camper. De melder dient door een deskundige persoon worden geïnstalleerd. Dit toestel is bedoeld ter bescherming van mensen tegen de acute effecten van blootstelling aan koolstofmonoxide. Het zal mensen met specifieke medische problemen niet beschermen. Neem in geval van twijfel contact op met een arts.

De installatie van deze CO-melder dient niet te worden gebruikt ter vervanging van correcte installatie, gebruik en onderhoud van brandstof verbrandende toestellen, inclusief correcte ventilatie en uitlaatsystemen. Druk niet op de TEST/HUSH/NETWERK-knop, dit kan het alarm niet annuleren. Het alarm wordt uitgeschakeld wanneer het CO-niveau weer normaal is.

DE CO-MELDER ONDERHOUDEN

Indien naar behoren onderhouden, zal de melder u voor mogelijk gevaarlijke CO-concentraties in uw huis waarschuwen. Om de melder in een goede werkende staat te houden, wordt het volgende aanbevolen:
• Test de melder minimaal eens per maand.
• Reinig de koolmonoxidemelder regelmatig om verzameling van stof te voorkomen. U kunt dit eens per maand doen met een stofzuiger met het borstelmondstuk erop. Maak het apparaat voorzichtig schoon rond het roostergedeelte en de zijkanalen.
• Gebruik geen schoonmaakmiddelen op de melder. Maak het apparaat gewoon schoon met een vochtige doek.
• Verf de melder niet.
• Dek het ventilatiegat van de melder niet af met kleefmiddelen of andere zaken.

LET OP:

Verwijder bij het schuren of verwijderen van een houten vloer, schilderen, behangen of bij gebruik van een kleefmiddel of spuitbus de koolstofmonoxidedetector en bewaar deze op een veilige plaats om schade aan de sensor te voorkomen. Hoge concentraties van de volgende stoffen kunnen de sensor beschadigen en dit leidt vaak tot een vals alarm: methaan, propaan, isopropylbutaan, ethyleen, ethanol, alcohol, isopropylalcohol, benzeen, toluene, ethylacetaat, waterstof, waterstofsulfide en zwaveloxide. Ook spuitbussen, alcoholhoudende producten, verf, oplosmiddelen, kleefmiddelen, haarspray, aftershave, parfum en bepaalde reinigingsmiddelen kunnen schade veroorzaken.

TECHNISCHE FUNCTIES EN SPECIFICATIES

Table with 2 columns: Property and Value. Includes Krachtbron, Sensortype, Soort gedetecteerd gas, Levensduur sensor, Werkingstemperatuur, Omgevingsvochtigheid, Hoorn niveau, Alarm output, Opwarmperiode, and Wifi-netwerk.

Uitsluitend voor gebruik binnenshuis. Ga voor de conformiteitsverklaring naar www.smartwares.eu/doc en volg de instructies.