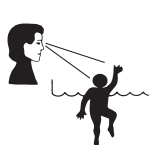


SUMMER WAVES™ INFLATABLE POOL

EN

READ AND KEEP THESE INSTRUCTIONS FOR FUTURE REFERENCE

FAILURE TO FOLLOW THESE WARNINGS AND INSTRUCTIONS CAN RESULT IN SERIOUS INJURY OR DEATH TO USER, ESPECIALLY CHILDREN.



Please read carefully and keep for future reference

! DANGER	
PREVENT DROWNING Watch children at all times. Understand all safety rules.	NO DIVING! NO JUMPING! Shallow Water - You can be permanently injured.

! SAFETY INSTRUCTIONS

Carefully read, understand and follow all information in this user manual before installing and using the swimming pool. These warnings, instructions, and safety guidelines address some common risks of water recreation, but they cannot cover all risks and dangerous cases. Always use caution, common sense, and good judgment when enjoying any water activity. Retain this information for future use.

! WARNING:

1. For domestic use only.
2. Install the pool in a place where supervision can always be available.
3. Children can still drown in small amounts of water. Empty the pool when not in use.
4. Do not install the pool over concrete, asphalt or any other hard surface.
5. Place the product on a level surface at least 2 m (6.6') from any structure or obstruction such as a fence, garage, house, overhanging branches, laundry lines or electrical wires.
6. Keep the assembly and installation instructions for further reference.
7. In order to prevent children from drowning, it is recommended to secure the access to the pool with a protection device.
8. One person is needed to install the product.
9. Installation time is about 15 to 45 minutes (excluding earthworks and filling).
10. Please check the fill line on the product while filling the water. Do not overflow water level higher than the Fill Line on product.
11. Please monitor all bolts and screws, splinters or any sharp edges on each parts (e.g. pool body, ladder, pump...etc.) of the product (if applicable).
12. Take care of all hazards resulting from emptying of the pool.
13. Check for defects on the pool surface regularly to avoid injuries.
14. Never leave your child unattended – drowning hazard.
15. Increase supervision when more people are using the swimming pool.
16. Learn Basic Life Support (Resuscitation), especially the skills specific to children's drowning and choking.
17. Prohibit running and lively games around the swimming pool.
18. Do not leave toys near or in the pool when it is not under surveillance.
19. Always ensure the water is clean and clear.
20. This pool must be assembled on a smooth and level site of firm soil that is free of stones, gravel, sticks, black-top or other oil based compounds. Do not install pool on a wooden deck or any type of wooden surface.
21. This pool should be set up so that it complies with local safety and building codes. The pool is to be assembled by an adult; care should be taken in the unpacking and assembly of the pool, this pool may contain accessible potentially hazardous sharp edges or sharp points that are necessary parts of the function of the pool.

22. Replace water regularly to prevent water related illnesses.
23. Use of chemicals in pools without water circulation may result in direct contact with the chemicals or in areas of high chemical concentration resulting in injury to the users.
24. If chemicals are occasionally used to reduce the frequency of water replacement, follow chemicals manufacturer instructions closely, assure the appropriate mixing of chemicals to avoid possible personal injuries and store chemicals out of reach of children.
25. The use and installation of any electrical appliances around mini-pools shall be in accordance with the national regulations.
26. Remove any means of access from the pool and store it out of reach of children whenever the pool is not in use.
27. Use of accessories not approved by the pool manufacturer (e.g. ladders, covers, pumps, etc.) may result in risks of injuries or property damages.

Non-Swimmers Safety

1. Continuous, active, and vigilant supervision of weak swimmers and non-swimmers by a competent adult is required at all times (remembering that children under 5 years old are at the highest risk of drowning);
2. Designate a competent adult to supervise the pool each time it is being used;
3. Weak swimmers or non-swimmers should wear personal protection equipment when using the pool;
4. When the pool is not in use or unsupervised, remove all toys from the swimming pool and its surrounding to avoid attracting children to the pool.

Safety Devices

1. It is recommended to install a barrier (and secure all doors and windows, where applicable) to prevent unauthorized access to the swimming pool;
2. Barriers, pool covers, pool alarms, or similar safety devices are helpful aids, but they are not substitutes for continuous and competent adult supervision.

Safety Equipment

1. It is recommended to keep rescue equipment (e.g. a ring buoy) by the pool;
2. Keep a working phone and a list of emergency phone numbers near the pool.

Safe Use of Pool

1. Encourage all users especially children to learn how to swim;
2. Learn Basic Life Support (Cardiopulmonary Resuscitation - CPR) and refresh this knowledge regularly. This can make a life-saving difference in the event of an emergency;
3. Instruct all pool users, including children, what to do in case of an emergency;
4. Never dive into any shallow body of water. This can lead to serious injury or death;
5. Do not use the swimming pool when using alcohol or medication that may impair your ability to safely use the pool;
6. When pool covers are used, remove them completely from the water surface before entering the pool;
7. Protect pool occupants from water-related illnesses by keeping the pool water treated and practicing good hygiene. Consult the water treatment guidelines in the user's manual;
8. Store chemicals (e.g. water treatment, cleaning or disinfection products) out of the reach of children;

Safety Care for children

1. In a swimming pool, the major risk for children under 5 years old is drowning. Therefore it is recommended either during the bathing period or at any other times, that the prevention of unauthorised access to a pool should be aided by securing the boundary of the property, or the relevant area near the pool. Where this is impractical, parents should seek to secure the means of access to the swimming pool when it is not in use.
2. The safety of your children depends only on you! The highest risk is with children under 5 years old. Accidents do not happen only to others! Be prepared to respond!
3. Remember that as a parent, you are always responsible for your child's safety.
4. Children shall be under constant, active and vigilant supervision. The supervisor shall be capable of removing the child from the water and calling the emergency services if necessary.
5. Designate one parent to be the supervisor in charge of safety.
6. Teach your children to swim as early as possible.
7. Prohibit diving and jumping.
8. Do not allow children who cannot swim or weak swimmers to enter the swimming pool without wearing proper protection (PPE).
9. Children who cannot swim or weak swimmers shall not enter the water unaccompanied.
10. Store water treatment products out of the reach of children.
11. Moreover, some equipment can contribute to safety for children under 5 years old:
 - Children's personal protective equipment;
 - Protection barrier whose gate is constantly maintained closed (for example, a hedge cannot be considered a barrier but a wall, or wooden fence would be relevant to prevent unauthorised access from neighbours, or animals);
 - Manual or automatic protection cover correctly installed and secured;
 - Electronic movement or fall detector, but these cannot replace close personal supervision under any circumstances.

Special Warning

Ensure that you have an accessible telephone close to the pool so that you do not have to leave your children unattended while you are on the phone.

In the event of an accident;

- Remove the child from the water as quickly as possible;
- Immediately call the emergency services and follow the instructions they give you;
- Replace wet clothing with warm blankets;
- Keep a working phone and a list of emergency numbers near the pool.

- Fire brigade;
- Emergency medical service;
- Poison control centre.
- Modifications made by user to the original product (for example the adding of an accessory) shall be carried out according to the instructions of the manufacturer.

For filtration, the safety instructions shall indicate that the pool must not be used when the filtration system(s) is/are damaged (if applicable).

Do not walk on the coping.

As the pool owner, you are responsible for the people who use your pool. Therefore:

- Never leave your children and other non-swimmers unattended in and around the pool - even for a moment;
- Ensure that the water is hygienically clean;
- Refresh your knowledge of first-aid measures at regular intervals;
- Discuss the rules of conduct with your children prior to them using the swimming pool and explain the risks that can arise when around water once they are of a sufficient age;
- Contact your pool installer if you have any questions regarding the safety of the swimming pool.

The following items of equipment can provide additional pool safety. Your swimming pool specialist can advise you on these:

- Safety cover;
- Fencing around the pool with a lockable gate;
- Pool alarm system;
- Enclosure.

The general safety information cannot account for all circumstances in individual cases. You are best aware of the swimming abilities and the conduct of your children and of other guests using your pool. You should therefore employ further measures to ensure safety at the pool if necessary. Such measures may for example include additional supervisory persons if the pool is being used by a number of non-swimmers at the same time.

MAINTENANCE

1. Carrying out checks and maintenance of the main parts every hour.
2. These checks are not carried out the product could overturn or otherwise become a hazard.
3. Check all nuts and bolts for tightness and tighten when required (if applicable).
4. Check all coverings for bolts and sharp edges and replace when required (if applicable).
5. Replace defective parts in accordance with the manufacturer's instructions.
6. Change the water of product frequently (particularly in hot weather) or when noticeably contaminated.
7. Water filling level marked on pool.

DANGER

Competent supervision and knowledge of the safety requirements is the only way to prevent drowning or permanent injury in the use of this product. Never leave young children unattended.

SETUP INSTRUCTIONS

Inflating Instructions

CAUTION: Inflate by an adult only. DO NOT over-inflate, use high pressure air compressor to inflate, or exceed the recommended Design Working Pressure. Inflate with cold air only.

1. Locate a clean area free of stones or other sharp objects to inflate the pool.
2. Inflate the air chambers following the numbered sequence (if any) slowly with a manual/foot air pump.
The adequate air pressure: make sure the pool is firm to the touch but NOT hard - there should be small folds around the armrests, backrests and/or side edges, and below the cup holders (if any).
3. Close and press the inflation valves into the unit to get a flat surface.
4. Check regularly to ensure the adequate air pressure during each use, especially on hot or cold days.

NOTE: This pool has a maximum water fill level marked on the inside wall. Do not overfill, drain to proper level.

Emptying and Deflating Pool: Unplug the drain plug to empty pool water. Deflate pool by unplugging the inflation valve.

- NOTE:**
1. Pool can be cleaned with mild soap and lukewarm water only.
 2. Make sure pool is completely dry before storing to help prevent the forming of mildew.
 3. Store all parts in a dry, temperature-controlled area where temperatures do not go below 0°C (32°F) or above 52°C (125°F).
 4. Use a small patch kit to repair punctures or holes in pool.

Repair

1. Use a mix of liquid dish soap and water in a spray bottle, and spray over suspicious areas. Any leak will produce bubbles that will pinpoint the location of the leak.
2. Thoroughly clean the area surrounding the leak to remove any dirt or grime.
3. Cut a piece of repair patch (included) with a margin of 2 cm (0.8") larger than the damaged area, rounding the corners with scissors.
4. Place the patch over the center of the leak, press down firmly, and squeeze out all air bubbles to the edges. You may want to put a weight on top to keep it in place.
5. Do not inflate for one hour after patching.

NOTE: If the patch does not hold, you can use the patch with silicone or polyurethane-based glue designed for repairing camping mats, tents or shoes. Consult with your local household/camping supply stores, and follow the instructions of the glue you've chosen.

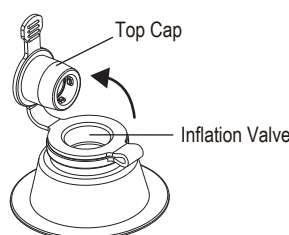
If the product is equipped with 2-in-1 valves instead:

1. Inflate

Remove top cap and press down inflation valve. Then, pump air in.

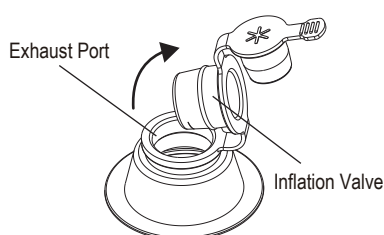
Note: Before inflating, please press

Inflation Valve firmly into the exhaust port.



2. Deflate

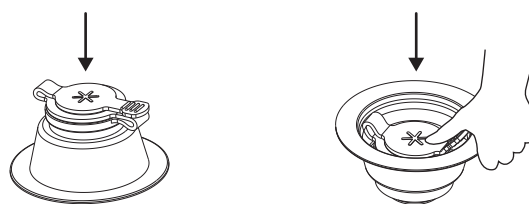
Remove top cap and inflation valve. Then, let all the air out.



3. Seal

Close top cap tightly to seal the valve after inflation/deflation.

To lock, press the valve all the way down.



POOL STORAGE & WINTERISING

After usage, you can easily empty and store away your pool in a safe place. Some pool owners, however, choose to leave their pool up all year round. In cold areas, where freezing temperatures occur, there can be a risk of ice damage to your pool. We therefore recommend you drain, disassemble, and properly store the pool, when the temperature drops below 0°C (32°F).

Winterising Your Above-Ground Pool

1. Clean the pool water thoroughly.
2. Be sure all accessories parts are clean and completely dry before storage.
3. Remove the ladder (if applicable) and store in a safe place. Be sure the ladder is completely dry before storage.
4. Add the appropriate chemicals for the winter period. Consult your local pool dealer as to which chemicals you should use and how to use them. This can vary greatly by region.
5. Bring pool and accessories indoors and store in a safe and dry area, where the temperature is above 0°C (32°F) and below 40°C (104°F).

SUMMER WAVES™ AUFBLASBARER POOL

DE

LESEN SIE DIESE ANLEITUNG DURCH UND HEBEN SIE
SIE ZUM SPÄTEREN NACHSCHLAGEN AUF

DIE NICHTBEACHTUNG DIESER WARNUNGEN UND ANWEISUNGEN KANN BEIM BENUTZER, INSBESONDERE BEI KINDERN,
ZU SCHWERWIEGENDEN VERLETZUNGEN ODER TOD FÜHREN.



Bitte sorgfältig lesen und griffbereit aufbewahren.

⚠ ACHTUNG	
VERMEIDEN SIE ERTRINKEN! Achten Sie stets auf Kinder. Verstehen Sie alle Sicherheitsregeln.	NICHT TAUCHEN! NICHT SPRINGEN! Flaches Wasser - Sie können dauerhaft verletzt werden.

⚠ SICHERHEITSANWEISUNGEN

Lesen, verstehen und befolgen Sie alle Hinweise dieser Gebrauchsanleitung sorgfältig, bevor Sie den Swimmingpool aufstellen und benutzen. Diese Warnungen, Anweisungen und Sicherheitsrichtlinien behandeln einige allgemein übliche Risiken beim Baden, aber sie können nicht alle möglichen Risiken und Gefahren nennen. Lassen Sie immer Vorsicht, gesunden Menschenverstand und Ihr gutes Urteilsvermögen walten, wenn Sie sich an Aktivitäten im Wasser erfreuen. Bewahren Sie diese Hinweise zum späteren Nachschlagen auf.

⚠ ACHTUNG:

1. Nur für den häuslichen Gebrauch.
2. Stellen Sie das Becken an einem Ort auf, wo es ständig beaufsichtigt werden kann.
3. Kinder können in geringen Wassermengen ertrinken. Entleeren Sie das Becken, wenn Sie es nicht verwenden.
4. Installieren Sie das Becken nicht auf Beton, Asphalt oder anderen harten Oberflächen.
5. Platzieren Sie das Produkt auf einer ebenen Oberfläche und stellen Sie es mindestens 2 m von jeglichen Hindernissen wie Zäunen, Garagen, Häusern, überhängenden Ästen, Wäscheleinen oder Stromkabeln entfernt auf.
6. Heben Sie die Aufbauanleitung zum späteren Nachschlagen auf.
7. Um Kinder vor dem Ertrinken zu bewahren, wird empfohlen, den Zugang zum Pool mit einer Schutzvorrichtung zu unterbinden.
8. Das Produkt kann von einer Person installiert werden.
9. Die Installation nimmt etwa 15 bis 45 Minuten in Anspruch (ohne Erdarbeiten und Befüllen).
10. Bitte prüfen Sie die Fülllinie am Produkt, wenn Sie Wasser einfüllen. Der Wasserstand darf die Fülllinie am Produkt nicht übersteigen.
11. Bitte geben Sie bei allen Teilen des Produkts (z. B. Poolkörper, Leiter, Pumpe... usw.) auf Bolzen, Schrauben, Splitter und scharfe Kanten acht.
12. Achten Sie auf alle Gefahren, die beim Entleeren des Beckens auftreten können.
13. Prüfen Sie die Beckenoberfläche regelmäßig auf Mängel, um Verletzungen zu vermeiden.
14. Lassen Sie Ihr Kind niemals unbeaufsichtigt - Gefahr des Ertrinkens.
15. Wenn mehr Menschen das Schwimmbecken benutzen, ist auch mehr Aufsicht erforderlich.
16. Erlernen Sie Erste-Hilfe-Maßnahmen (Wiederbelebung), besonders in Bezug auf Kinder, die ertrinken oder ersticken.
17. Verboten Sie das Rennen und überschwängliche Spielen um den Swimmingpool herum.
18. Lassen Sie keine Spielsachen im oder in der Nähe des Pools liegen, wenn er nicht bewacht wird.
19. Achten Sie darauf, dass das Wasser sauber und klar ist.
20. Dieser Pool muss auf einer glatten und ebenen Stelle mit festem Boden aufgebaut werden, die frei von Steinen, Kies, Stöcken, Asphalt oder anderen auf Öl basierenden Gemischen ist. Bauen Sie den Pool nicht auf einer hölzernen Terrasse oder anderen hölzernen Oberflächen auf.

21. Der Pool muss so aufgestellt werden, dass er den örtlichen Sicherheits- und Bauvorschriften entspricht. Der Pool muss von einem Erwachsenen aufgebaut werden. Beim Auspacken der Teile und beim Zusammenbau ist Vorsicht walten zu lassen. Dieser Pool kann freiliegende und möglicherweise gefährliche scharfe Kanten oder Spitzen haben, die für die Funktion des Pools notwendig sind.
22. Wasser regelmäßig austauschen, damit es nicht zur Ansteckung mit über das Wasser übertragbaren Erkrankungen kommt.
23. Der Verwendung von Chemikalien in Mini-Schwimmbekken ohne Wasserzirkulation kann zu direktem Kontakt mit den Chemikalien führen oder in Bereichen mit einer hohen Chemikalien-Konzentration Verletzungen der Benutzer verursachen.
24. Werden ab und zu Chemikalien verwendet, damit das Wasser weniger häufig ausgetauscht werden muss, sind die Anweisungen des Chemikalienherstellers genau einzuhalten. Sicherstellen, dass die Chemikalien wie angegeben angemischt werden, um mögliche Verletzungen zu vermeiden. Chemikalien außerhalb der Reichweite von Kindern aufbewahren.
25. Die Benutzung und Installation von elektrischen Geräten in der Umgebung des Mini-Schwimmbekken muss gemäß den nationalen Vorschriften erfolgen.
26. Entfernen Sie jeden Zugang zum Pool und bewahren Sie den Pool außer Reichweite von Kindern auf, wenn er nicht benutzt wird.
27. Bei Benutzung von Zubehör, das nicht von dem Hersteller des Mini-Schwimmbekken genehmigt ist (z.B. Leitern, Abdeckungen, Pumpen usw.), besteht die Gefahr von Verletzungen oder Sachschäden.

Sicherheit für Nichtschwimmer

1. Kontinuierliche, aktive und aufmerksame Überwachung von schwachen Schwimmern und Nichtschwimmern durch einen kompetenten Erwachsenen ist jederzeit erforderlich (denken Sie daran, dass bei Kindern unter 5 Jahren die höchste Gefahr des Ertrinkens besteht);
2. Bestimmen Sie einen kompetenten Erwachsenen, der den Pool immer wenn er benutzt wird beaufsichtigt;
3. Schlechte Schwimmer und Nichtschwimmer sollten persönliches Schutzzubehör tragen, wenn sie den Pool benutzen.
4. Wenn der Pool nicht benutzt wird oder unbeaufsichtigt ist, dann entfernen Sie alle Spielsachen vom Pool und seiner Umgebung, damit Kinder nicht zum Pool hingezogen werden.

Sicherheitsvorrichtungen

1. Es wird empfohlen, eine Absperrung zu errichten (und, wo möglich, alle Türen und Fenster zu sichern), um den unberechtigten Zugang zum Swimmingpool zu verhindern.
2. Absperrungen, Poolabdeckungen, Pool-Alarmanlagen oder ähnliche Sicherheitsgeräte sind hilfreiche Mittel. Sie sind aber kein Ersatz für eine fortwährende und kompetente Beaufsichtigung durch einen Erwachsenen.

Sicherheitsvorrichtungen

1. Es wird empfohlen, Rettungsgeräte (z. B. einen Rettungsring) beim Pool aufzubewahren.
2. Halten Sie ein funktionierendes Telefon und eine Liste mit Notrufnummern in der Nähe des Pools bereit.

Sichere Benutzung des Pools

1. Ermuntern Sie alle Benutzer des Pools, ganz besonders Kinder, das Schwimmen zu erlernen.
2. Erlernen Sie lebensrettende Sofortmaßnahmen (Herz-Lungen-Wiederbelebung), und frischen Sie dieses Wissen regelmäßig wieder auf. Dies kann im Notfall den lebensrettenden Unterschied ausmachen.
3. Weisen Sie alle Poolbenutzer einschließlich der Kinder darin ein, was im Notfall zu tun ist.
4. Niemals Kopfsprünge in flaches Wasser machen. Dies könnte zu schwerwiegenden Verletzungen oder Tod führen.
5. Benutzen Sie den Swimmingpool nicht, wenn Sie Alkohol getrunken haben oder Medikamente eingenommen haben, die Ihr Vermögen zur sicheren Benutzung des Pools beeinträchtigen könnten.
6. Wenn Poolabdeckungen verwendet werden, dann entfernen Sie diese vollständig von der Wasseroberfläche, bevor Sie in den Pool steigen.
7. Schützen Sie die Poolbenutzer vor wasserbedingten Krankheiten, indem Sie das Poolwasser behandeln und angemessene Hygienemaßnahmen einhalten. Beachten Sie die Hinweise zur Wasserbehandlung im Benutzerhandbuch.
8. Bewahren Sie Chemikalien (z. B. Wasserbehandlungs-, Reinigungs- oder Desinfektionsmittel) außerhalb der Reichweite von Kindern auf.

Sicherheit für Kinder

1. In einem Schwimmbekken besteht für Kinder unter 5 Jahren eine hohe Gefahr des Ertrinkens. Es wird daher empfohlen, dass der unbefugte Zugang zu einem Schwimmbekken während der Badezeit und zu anderen Zeiten durch ein Absichern der Grundstücksgrenze oder dem Bereich um das Becken unterbunden wird. Wo dies nicht machbar ist, müssen Eltern den Zugang zum Schwimmbekken sichern, wenn es nicht benutzt wird.
2. Die Sicherheit Ihrer Kinder liegt in Ihrer Verantwortung! Das höchste Risiko besteht für Kinder unter 5 Jahren. Unfälle passieren nicht nur Anderen! Seien Sie breit, zu reagieren!
3. Bedenken Sie, dass Sie als Eltern immer für die Sicherheit Ihres Kindes verantwortlich sind.
4. Kinder sollten unter andauernder, direkter und aufmerksamer Beobachtung stehen. Die Aufsichtsperson sollte in der Lage sein, wenn notwendig ein Kind aus dem Wasser zu holen und den Notfalldienst anzurufen.
5. Bestimmen Sie einen Elternteil als Aufsichtsperson, der für die Sicherheit verantwortlich ist.
6. Lernen Sie Ihren Kindern so bald wie möglich das Schwimmen.
7. Tauchen und springen sind zu unterbinden.
8. Erlauben Sie nicht Kindern, die schlecht schwimmen oder Nichtschwimmer sind, den Pool zu betreten, wenn sie keine passenden Schutzmittel tragen.
9. Kinder, die nicht schwimmen können oder schlechte Schwimmer sind, dürfen nicht unbegleitet ins Wasser.
10. Bewahren Sie Wasserbehandlungsprodukte außerhalb der Reichweite von Kindern auf.

11. Außerdem können einige Hilfsmittel zur Sicherheit für Kinder unter 5 Jahren beitragen.

- Persönliche Schutzmittel für Kinder.
- Ein Schutzzaun, dessen Tor ständig geschlossen ist. (Eine Hecke kann z. B. nicht als Schutzzaun angesehen werden. Eine Wand oder ein Holzzaun wären hingegen schon geeignet, um den unerlaubten Zugang zum Pool durch Nachbarn oder Tiere zu vermeiden.)
- Manuelle oder automatische Schutzabdeckung, die ordnungsgemäß angebracht und gesichert ist.
- Elektronische Bewegungs- oder Sturzdetectoren können unter keinen Umständen die persönliche Aufsicht ersetzen.

Besondere Warnung

Stellen Sie sicher, dass Sie ein Telefon neben dem Schwimmbecken griffbereit haben, damit Sie Ihre Kinder beim Telefonieren nicht unbeaufsichtigt lassen.

Bei Unfällen:

- Holen Sie das Kind so schnell wie möglich aus dem Wasser.
- Rufen Sie unverzüglich den Rettungsdienst an und befolgen Sie die Anweisungen, die Ihnen gegeben werden.
- Ersetzen Sie nasse Kleidung durch warme Decken.
- Halten Sie ein funktionierendes Telefon und eine Liste mit Notfallnummern neben dem Schwimmbecken griffbereit.
- Feuerwehr:
- Rettungsdienst:
- Giftnotruf: 112
- Änderungen am Originalprodukt, die durch den Benutzer vorgenommen werden (z. B. das Hinzufügen eines Zubehörs), müssen gemäß den Anweisungen des Herstellers ausgeführt werden.

Sicherheitshinweis: Der Pool darf nicht benutzt werden, wenn die Filtersysteme beschädigt sind.

Nicht auf die Abdeckung treten.

Als der Eigentümer des Pools sind Sie für die Benutzer des Pools verantwortlich. Daher gilt:

- Lassen Sie Ihre Kinder und andere Nichtschwimmer niemals unbeaufsichtigt im oder beim Pool - auch nicht für einen kurzen Moment.
- Stellen Sie sicher, dass das Wasser hygienisch sauber ist.
- Frischen Sie Ihr Wissen über Erste-Hilfe-Maßnahmen regelmäßig auf.
- Reden Sie mit Ihren Kindern über die Verhaltensregeln bevor sie den Swimmingpool benutzen. Erklären Sie die Gefahren, die durch Wasser entstehen können, sobald die Kinder das entsprechende Alter erreicht haben.
- Kontaktieren Sie Ihren Pool-Installateur, wenn Sie Fragen über die Sicherheit Ihres Schwimmbeckens haben.

Die folgenden Ausrüstungsgegenstände können zusätzliche Pool-Sicherheit bieten. Ihr Pool-Fachmann kann Sie dazu beraten:

- Sicherheitsabdeckung
- Umzäunung um den Pool mit verschließbarem Tor
- Pool-Alarmanlage
- Abgrenzung

Die allgemeinen Sicherheitsinformationen können nicht alle Umstände in allen individuellen Fällen berücksichtigen. Sie kennen die Schwimmfähigkeiten und das Verhalten Ihrer Kinder und anderen Gäste, die Ihr Schwimmbecken verwenden, am besten. Sie sollten daher bei Bedarf weitere Sicherheitsmaßnahmen am Pool ergreifen. Solche Maßnahmen können beispielsweise zusätzliches Aufsichtspersonal umfassen, wenn der Pool von mehreren Nichtschwimmern gleichzeitig verwendet wird.

WARTUNG

1. Überprüfen und warten Sie die wichtigsten Bauteile jede Stunde.
2. Wenn diese Überprüfungen nicht durchgeführt werden, dann könnte das Produkt auseinanderfallen oder anderweitig zur Gefahr werden.
3. Überprüfen Sie alle Schrauben und Muttern auf festen Sitz, und ziehen Sie sie wenn notwendig nach (falls zutreffend).
4. Überprüfen Sie alle Abdeckungen der Schrauben und scharfen Kanten, und erneuern Sie sie wenn notwendig (falls zutreffend).
5. Ersetzen Sie defekte Teile gemäß den Herstellerangaben.
6. Wechseln Sie das Wasser im Pool regelmäßig oder wenn es offensichtlich verunreinigt ist aus. (Besonders bei warmem Wetter.)
7. Der Wasserfüllstand ist am Pool markiert.

ACHTUNG

Eine kompetente Beaufsichtigung und das Wissen um die Sicherheitsanforderungen sind die einzige Möglichkeit, das Ertrinken oder andauernde Schädigungen bei der Verwendung des Produkts zu verhindern. Lassen Sie kleine Kinder niemals unbeaufsichtigt.

AUFBAUANLEITUNG

Anweisungen zum Aufblasen

VORSICHT: Nur von einem Erwachsenen aufblasen. NICHT zu sehr aufblasen, Druckluft werfen oder den empfohlenen Luftdruck überschreiten. Nur mit kalter Luft aufblasen.

1. Das Becken in einem sauberen Bereich aufblasen, in dem es keine Steine oder andere scharfe Objekte gibt.
2. Die Luftkammern allmählich mit einer manuellen/fußbetriebenen Luftpumpe (gegebenenfalls) in der folgenden Reihenfolge aufblasen.

Der ausreichende Luftdruck: Achten Sie darauf, dass sich das Becken bei Berührung stabil, aber NICHT hart anfühlt - um die Arm- und Rückenstützen und/oder die Seitenkaten und unter den Tassenhaltern (falls vorhanden) sollten noch kleine Falten vorhanden sein.

3. Verschießen Sie die Aufblasventile und drücken Sie sie in das Becken, damit eine glatte Oberfläche entsteht.
4. Prüfen Sie besonders bei sehr warmen oder kalten Tagen während der Nutzung regelmäßig nach, dass der Luftdruck ausreicht.

ANMERKUNG: Dieser Pool hat an der inneren Wandseite eine Markierung für den maximalen Wasserstand. Nicht überfüllen! Überschüssiges Wasser gegebenenfalls ablassen!

Den Pool entleeren und die Luft ablassen: Entfernen Sie den Ablassstöpsel, um das Wasser abzulassen. Lassen Sie die Luft ab, indem Sie das Aufblasventil öffnen.

- ANMERKUNG:**
1. Der Pool kann mit einem milden Spülmittel und lauwarmem Wasser gereinigt werden.
 2. Achten Sie darauf, dass das Becken vollständig trocken es, bevor Sie es aufbewahren, um Schimmelbildung zu vermeiden.
 3. Lagern Sie alle Teile in einer trockenen und beheizten Umgebung, wo die Temperaturen nicht unter 0°C (32°F) 52°C (125°F).
 4. Verwenden Sie ein Flickset, um Löcher im Pool zu reparieren.

Reparatur

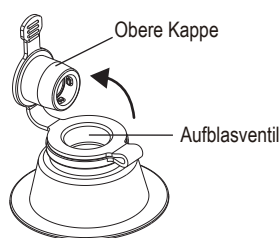
1. Vermischen Sie in einer Sprühflasche Sie etwas flüssiges Spülmittel mit Wasser und sprühen Sie die Mischung über verdächtige Bereiche. Bei Lecks entstehen Blasen, an denen Sie erkennen, wo ein Loch ist.
2. Reinigen Sie den Bereich um das Loch sehr gründlich von allen Verschmutzungen.
3. Schneiden Sie ein Stück vom (mitgelieferten) Reparaturflicken ab, dessen Kanten das Loch um 2 cm überragen sollten. Runden Sie die Kanten mit einer Schere ab.
4. Platzieren Sie den Flicker so, dass sich das Loch direkt in der Mitte befindet, drücken Sie fest auf und drücken Sie alle Luftblasen unter den Rändern hervor. Sie können auch ein Gewicht auf den Flicker legen, um ihn an Ort und Stelle zu halten.
5. Nach der Reparatur vor dem erneuten Aufblasen mindestens eine Stunde abwarten.

HINWEIS: Sollte der Flicker nicht haften bleiben, können Sie ihn einen Silikon- oder Polyurethan-Kleber befestigen, der für die Reparatur von Luftmatratzen, Zelten und Schuhen geeignet ist. Fragen Sie in Ihrem örtlichen Haushaltswaren- oder Campinggeschäft nach und befolgen Sie die Anweisungen auf dem Kleber.

Falls das Produkt über 2-in-1-Ventile verfügt:

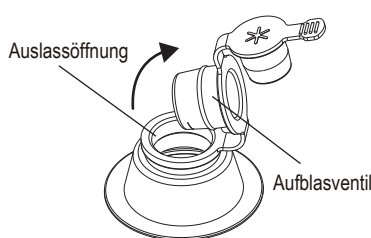
1. Aufblasen

Obere Kappe entfernen und Aufblasventil nach unten drücken. Nun Luft hineinpumpen.
Hinweis: Das Aufblasventil vor dem Aufblasen fest hinunter in den Luftauslass drücken.



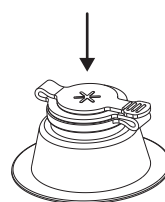
2. Ablassen der Luft

Obere Kappe und Aufblasventil entfernen. Nun die gesamte Luft ablassen.

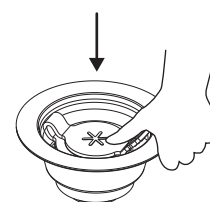


3. Abdichten

Obere Kappe fest verschließen, um das Ventil nach dem Aufblasen/Ablassen der Luft abzudichten.



Zum Sperren Ventil ganz nach unten drücken.



LAGERUNG DES POOLS UND AUFBEWAHRUNG IM WINTER

Nach der Benutzung können Sie Ihren Pool ganz einfach entleeren und an einem geeigneten Ort aufbewahren. Einige Poolbesitzer lassen Ihren Pool jedoch das ganze Jahr über stehen. In kalten Regionen, wo es zu Frost kommt, kann das Eis Ihren Pool beschädigen. Wir empfehlen deshalb, dass Sie den Pool leeren, auseinanderbauen und gut lagern, wenn die Temperaturen unter 0°C (32°F).

So lagern Sie Ihr Schwimmbecken während des Winters.

1. Entfernen Sie das Poolwasser vollständig
2. Achten Sie darauf, dass alle Bauteile vollständig trocken sind, bevor Sie sie einlagern.
3. Entfernen Sie die Leiter (falls zutreffend) und lagern Sie sie an einem sicheren Ort. Achten Sie darauf, dass die Leiter vor dem Einlagern vollständig trocken ist.
4. Fügen Sie die geeigneten Chemikalien für die Winterzeit hinzu. Fragen Sie Ihren örtlichen Poolhändler danach, welche Chemikalien Sie verwenden sollten und wie sie anzuwenden sind. Das kann von Region zu Region sehr unterschiedlich sein.
5. Bringen Sie den Pool und Zubehörteile ins Haus und lagern Sie sie an einem sicheren und trocknen Ort, am besten zwischen 0°C (32°F) 40°C (104°F).