



Terrassen Whirlpools

Bedienungsanleitung **Gecko Steuerung**



Okanagan



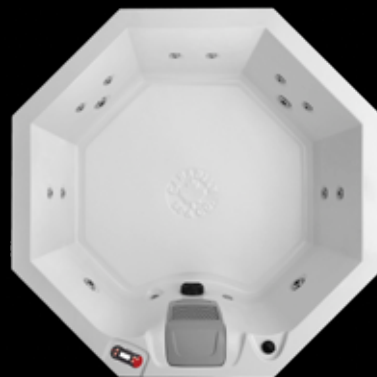
Saskatoon



Manitoba



Gander



Muskoka

Unseren Kundendienst erreichen Sie unter:
support.canadianspacompany.com



canadianspacompany.de

WICHTIGE SICHERHEITSAUWEISUNGEN

Beachten Sie bei der Installation und Verwendung dieses elektrischen Geräts unbedingt die folgenden grundlegenden Sicherheitsvorkehrungen:

1. **ACHTUNG:** Um die Verletzungsgefahr zu verringern, erlauben Sie Kindern nicht, dieses Produkt zu benutzen, es sei denn, sie werden zu jeder Zeit genau beaufsichtigt.
2. **GEFAHR:** Gefahr des versehentlichen Ertrinkens. Es ist äußerste Vorsicht geboten, um den unbefugten Zugriff von Kindern zu verhindern. Um Unfälle zu vermeiden, stellen Sie sicher, dass Kinder diesen Whirlpool nur benutzen können, wenn sie jederzeit beaufsichtigt werden.
3. **GEFAHR:** Es besteht Verletzungsgefahr. Die Ansaugstutzen in diesem Whirlpool sind so bemessen, dass sie dem von der Pumpe erzeugten spezifischen Wasserfluss entsprechen. Sollte es erforderlich sein, die Ansaugstutzen oder die Pumpe auszutauschen, sollten Sie sicherstellen, dass die Durchflussraten kompatibel sind. Betreiben Sie den Whirlpool niemals, wenn Ansaugstutzen gebrochen sind oder fehlen. Ersetzen Sie niemals eine Ansaugarmatur durch eine, die für einen geringeren Durchfluss als den auf der ursprünglichen Ansaugarmatur angegebenen ausgelegt ist.
4. **GEFAHR:** Gefahr eines elektrischen Schlages. Installieren Sie den Whirlpool in einem Abstand von mindestens 1,5m zu allen Metallflächen. Alternativ kann der Whirlpool in einem Abstand von weniger als 1,5m von Metalloberflächen installiert werden, wenn jede Metalloberfläche dauerhaft durch ein Erdungskabel verbunden ist.
5. **GEFAHR:** Gefahr eines elektrischen Schlages. Lassen Sie keine elektrischen Geräte wie Lichtquelle, Telefon, Radio, Fernseher usw. im Umkreis von 1,5m um den Whirlpool zu, es sei denn, solche Geräte sind vom Hersteller installiert und eingebaut.
6. **ELEKTROANSCHLUSS:** Die elektrische Versorgung für dieses Produkt muss einen geeignet bemessenen Schalter oder Leistungsschalter umfassen, um alle ungeerdeten Versorgungsleiter zu öffnen, um den nationalen elektrischen Normen zu entsprechen. Dieser Unterbrecher muss leicht zugänglich und für den Benutzer des Whirlpools sichtbar sein, aber mindestens 1,5m vom Wasser des Whirlpools entfernt installiert werden.
7. **ACHTUNG:** Um die Verletzungsgefahr zu verringern:
 - a) Das Wasser im Whirlpool sollte niemals 40°C überschreiten. Eine Wassertemperatur zwischen 38°C und 40°C gilt als sicher für einen gesunden Erwachsenen. Niedrigere Wassertemperaturen werden für Kleinkinder und bei einer Whirlpool-Nutzung von länger als 10 Minuten empfohlen.
 - b) Da zu hohe Wassertemperaturen in den ersten Monaten der Schwangerschaft ein hohes Potenzial für die Schädigung des Fötus haben können, sollten schwangere Frauen die Wassertemperatur im Whirlpool auf 38 °C begrenzen.
 - c) Vor dem Betreten eines Whirlpools sollte der Benutzer die Wassertemperatur mit einem genauen Thermometer messen, da die Toleranz von Wassertemperaturreglern variieren kann.
 - d) Der Konsum von Alkohol, Drogen oder Medikamenten vor oder während der Whirlpool Benutzung kann zu Bewusstlosigkeit mit der damit verbundenen Möglichkeit des Ertrinkens führen.
 - e) Übergewichtige Personen und Personen mit einer Vorgeschichte von Herzerkrankungen, niedrigem oder hohem Blutdruck, Kreislaufproblemen oder Diabetes sollten vor der Benutzung eines Whirlpools einen Arzt konsultieren.
 - f) Personen, die Medikamente einnehmen, sollten vor der Benutzung eines Whirlpools einen Arzt konsultieren, da einige Medikamente Schläfrigkeit hervorrufen können, während andere Medikamente Herzfrequenz, Blutdruck und Kreislauf beeinflussen können.
8. **AUDIO/VIDEO-AUSSTATTUNG GEFAHRENHINWEIS (Optionale Ausstattung je nach Modell)**
VORSICHT: Gefahr eines elektrischen Schlages. Lassen Sie die Klappe nicht offenstehen.


ACHTUNG
REDUZIEREN SIE DIE GEFAHR EINES STROMSCHLAGES

1. Stellen Sie niemals ein elektrisches Gerät in einem Umkreis von 1,5 m um den Whirlpool auf.

VERRINGERN SIE DAS RISIKO DES ERTRINKENS VON KINDERN

1. Beaufsichtigen Sie Kinder zu jeder Zeit.
2. Schließen und verriegeln Sie die Whirlpool Abdeckung nach jedem Gebrauch.

REDUZIEREN SIE DIE GEFAHR DER ÜBERHITZUNG

1. Fragen Sie vor der Anwendung einen Arzt, wenn Sie schwanger, Diabetiker, in schlechtem Gesundheitszustand oder in ärztlicher Behandlung sind.
2. Verlassen Sie den Whirlpool sofort, wenn Sie sich unwohl, schwindlig oder schläfrig fühlen. Die Hitze kann zu Unterkühlung und Bewusstlosigkeit führen.
3. Warmes Wasser kann in Verbindung mit Alkohol, Drogen oder Medikamenten zu Bewusstlosigkeit führen.

WÄHREND DER SCHWANGERSCHAFT: langes Eintauchen in heißes Wasser kann Ihrem Fötus schaden. Messen Sie vor dem Eintauchen die Wassertemperatur.

1. Benutzen Sie den Whirlpool nicht, wenn das Wasser heißer als 38°C ist.
2. Bleiben Sie nicht länger als 10 Minuten im Whirlpool.

REGISTRIEREN SIE IHRE GARANTIE ONLINE

Bitte registrieren Sie die Garantie Ihres Whirlpools, damit wir Sie bei Fragen effizienter unterstützen können.

Um Ihren Whirlpool zu registrieren, besuchen Sie:

canadianspacompany.de/pages/garantie-registrierung

Seriennummer: _____ Kaufdatum: _____



Videoanleitungen auf dem Kanal der Canadian Spa GmbH

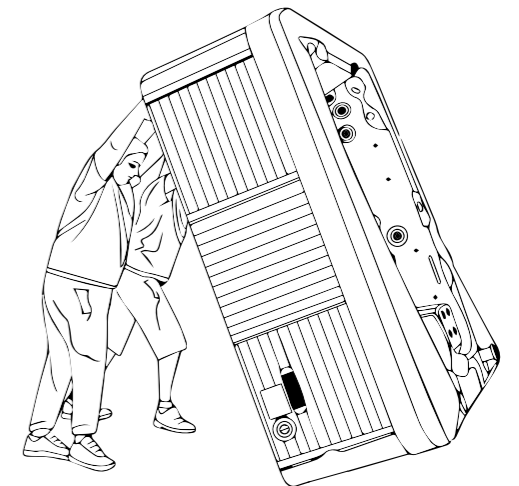
Verschiedene Liefermethoden

Bordsteinkante

Anlieferung zur Bordsteinkante, Kunde muss anwesend sein, um die Lieferung zu quittieren. Der Kunde ist für die Positionierung des Whirlpools selbst verantwortlich.

Installation und Einführung

Auf Anfrage. Prüfen Sie die für jeden Whirlpool erforderlichen Abmessungen. Inklusive Inbetriebnahme und Einführung in die Bedienung / Wartung (ohne Elektroinstallation) und Montage von eventuellem Zubehör.



Stornierungsrichtlinien

Wir benötigen eine Stornierungsmittelteilung in schriftlicher Form (E-Mail) mindestens eine Woche vor Ihrer geplanten Anlieferung. Wenn wir später benachrichtigt werden, wird eine angemessene Stornierungsgebühr erhoben.

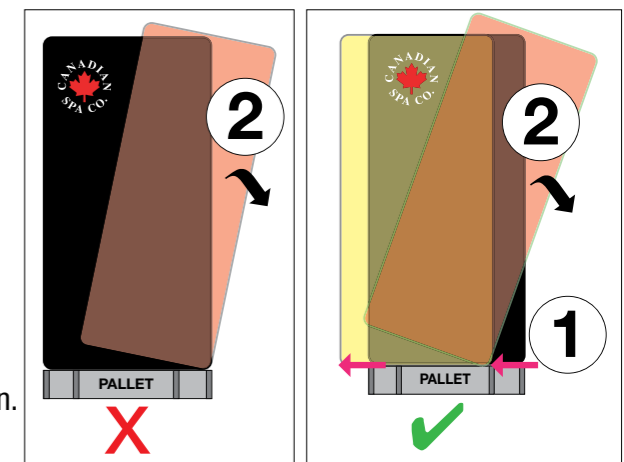
Service- und Garantieverfahren

Bitte lesen Sie Ihre Garantie sorgfältig durch, da einige Punkte vom Hersteller als vom Benutzer zu wartende und als allgemeine Wartungspunkte betrachtet werden.

Sollten Sie Probleme mit Ihrem Whirlpool haben, wenden Sie sich bitte an unseren Kundendienst unter service@canadianspacompany.com

Unser Ziel ist es, alle potenziellen Probleme so schnell wie möglich zu lösen, damit Sie Ihren neuen Whirlpool weiterhin genießen können.

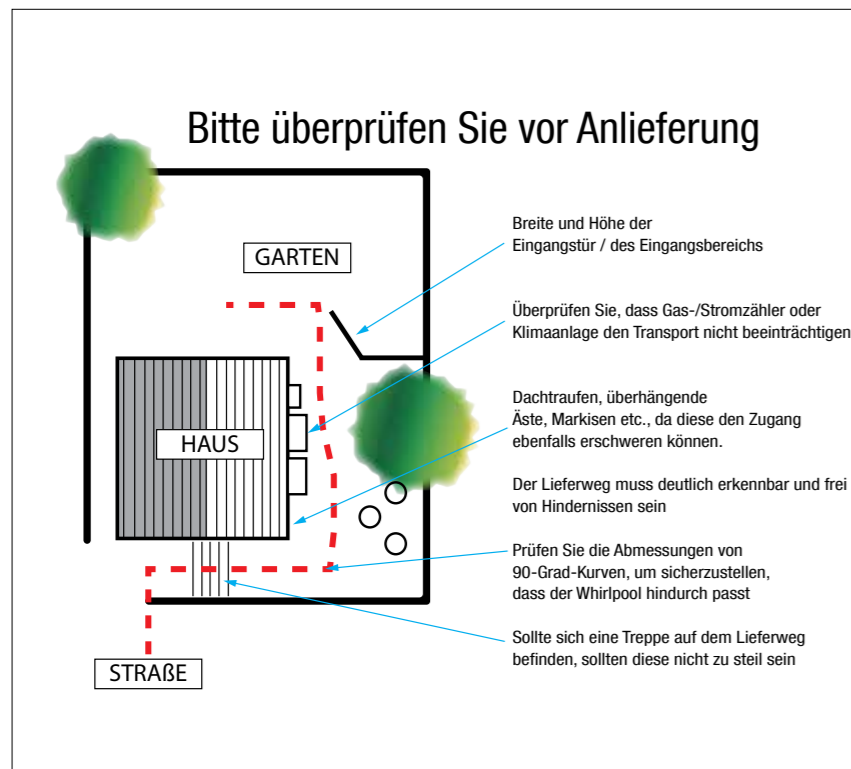
Eine vollständige Kopie unserer Herstellergarantie und Bedienungsanleitung finden Sie unter www.canadianspacompany.de



Um Beschädigungen zu vermeiden, den Whirlpool korrekt abladen



Anlieferungsleitfaden



Prüfen Sie vor der Lieferung die Höhe und Breite Ihres Whirlpools und fügen Sie auf jeder Seite 5 cm Freiraum hinzu, um den Zugang zu gewährleisten.



Prüfen Sie, ob Platz genug für eine 90° Drehung ist.



Dreh-Trennschalter (abgebildet). Stellen Sie sicher, dass Sie die Elektrik von einem qualifizierten Elektriker vorbereiten lassen. Lassen Sie 5 Meter Spielraum für den Anschluss an den Whirlpool.



Stellen Sie sicher, dass Sie einen ebenen Betonsockel, eine ordnungsgemäß angebrachte Holzterrasse oder stabiles Verbundpflaster mit Zugang zu einem Abfluss vorbereitet haben.

Lieferung Ihres Canadian Spa Whirlpools

Wahl des Standorts

Die Lage Ihres Whirlpools ist für Ihr künftiges Baderlebnis von maßgeblicher Bedeutung, daher sollten folgende Punkte bei der Standortwahl berücksichtigt werden.

- Gute Sicht vom Haus auf den Whirlpool
- Aussicht vom Whirlpool auf das Grundstück
- Einfacher und schneller Zugang vom Haus
- Die Ausrichtung des Abflusses: Wasser sollte stets vom Whirlpool wegfließen. Daher ist von einer Installation in einer Kuhle/Senke abzusehen, da Regen-/Tauwasseransammlung die Pumpe und anderes Zubehör beschädigen kann.
- Sollte der Whirlpool auf einer Terrasse/Veranda installiert werden, sollte sichergestellt werden, dass die Whirlpoolwanne exakt auf dem vorgesehenen Platz aufliegt. Die Außenverkleidung darf in keinem Fall belastet werden.
- Die Paneelen müssen jederzeit zugänglich sein (min. 0,75m)
- Hochspannungsleitungen/Freileitungen: Entsprechend der für Ihre Regionen geltenden nationalen und lokalen Vorschriften über Elektroinstallationen, müssen Sie Ihren Whirlpool sowohl horizontal als auch vertikal in der vorgeschriebenen Mindestentfernung von allen Stromleitungen installieren.

Baugenehmigung

Unter normalen Umständen ist keine Baugenehmigung notwendig. Wir empfehlen jedoch vor dem Kauf Ihr zuständiges Bauamt zu kontaktieren.

Örtliche Vorschriften

Es kann bestimmte Einschränkungen und/oder Anforderungen geben, die für Ihren Standort gelten. Erkundigen Sie sich im Zweifelsfall bei Ihrer Gemeinde.

Installation und Anforderungen an die Bodenoberfläche

- Die Vorbereitung des Bodens ist nicht im Verkauf eines Whirlpools oder Pavillons beinhaltet. Der Ort, an dem Sie Ihren Whirlpool und/oder Pavillon aufstellen, muss vollständig vorbereitet sein.
- Die Fläche muss eine glatte Oberfläche haben, eben sein und an jeder Stelle in Kontakt mit dem Whirlpool sein.
- Whirlpools und Swim Spas sind sehr schwer; ein guter Support ist hier essentiell.

Eine 10-15 cm dicke Stahlbetonplatte ist ideal. In den meisten Fällen kann Ihr Whirlpool auf einer ordnungsgemäß angebrachten Veranda stehen. Ihr Whirlpool kann auf einer Terrasse montiert werden, aber diese muss von solider Konstruktion sein, die das Gewicht des Whirlpools und des Wassers tragen kann. In jedem Fall wird empfohlen, den Whirlpool ebenerdig zu installieren, um einen einfachen Zugang zum Inneren zu ermöglichen.

- Der Sockel muss mindestens so groß sein wie die Grundfläche des Whirlpools
- Sie müssen einen Freiraum von 0,75 m für den Zugang zum Whirlpool für Wartungsarbeiten lassen.
- Sie müssen diese Arbeiten von einem qualifizierten Elektriker durchführen lassen
- Plug-and-Play-Modelle werden direkt an eine 13-Ampere-Steckdose angeschlossen.

Befüllen des Whirlpools

WICHTIG: Vor dem Befüllen des Whirlpools ist es wichtig, den Abschnitt zur Wasserchemie in diesem Handbuch zu lesen und zu verstehen. Fahren Sie erst dann fort, wenn Sie den Abschnitt zur Wasserchemie verstanden haben und das Quellwasser getestet wurde.

Vergewissern Sie sich, dass sich der Whirlpool an der gewünschten endgültigen Position befindet. Lesen Sie den Abschnitt "Wahl des Standortes" - wenn der Whirlpool gefüllt ist, kann er nicht ohne Entleerung versetzt werden.

Befolgen Sie diese Füllanweisungen, um Schäden an den Pumpen zu vermeiden:

1. Lassen Sie die Stromversorgung des Whirlpools ausgeschaltet, bis der Whirlpool vollständig gefüllt ist.
2. Setzen Sie einen ungefüllten Whirlpool niemals ohne installierte Abdeckung der direkten Sonneneinstrahlung aus. Daraus resultierende Schäden wie Blasen und Falten in der Whirlpoolwanne und Verblässen der Düsenoberfläche sind nicht durch die Herstellergarantie abgedeckt
3. Betreiben Sie die Pumpe niemals ohne Wasser, da dies zu dauerhaften Schäden an der Pumpe und/oder der Heizung führen kann, die nicht von der Herstellergarantie abgedeckt sind.
4. Entfernen Sie alle Warnschilder von der Whirlpoolwanne.
5. Entfernen Sie den Filterdeckel, den Korb und die Filterkartusche.
6. Überprüfen Sie alle Düsen (durch den Transport können sich die Düsen lösen). Prüfen Sie, ob das schwarze Ablassventil (links oder rechts neben der vorderen Zugangsverkleidung) geschlossen ist.

WICHTIG: Befolgen Sie die nächsten Schritte genau, um Schäden an der Pumpe zu vermeiden.

Benötigte Filter: Glacier Anti-Microbial Filter

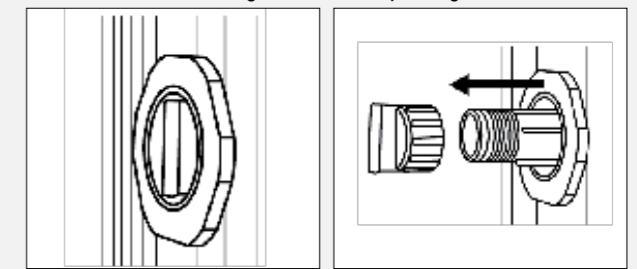
Artikelnummer: KA-10082



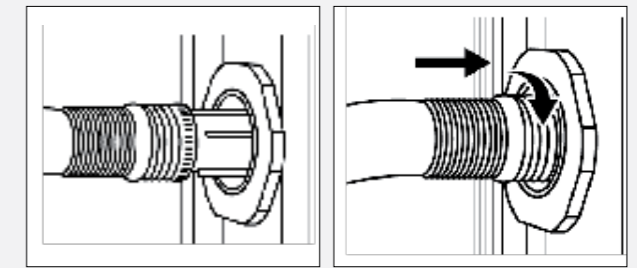
7. Führen Sie den Gartenschlauch oder eine andere saubere Wasserquelle direkt in das Filtergehäuse. Schlauchleitung bis zum Anschlag in das Filtergehäuse schieben. Füllen Sie bis zur Mitte des Skimmers auf. Sichern Sie die Schlauchplatzierung und drehen Sie das Wasser auf. Das Befüllen des Whirlpools durch das Filtergehäuse verhindert einen Lufteinschluss in den Whirlpool Pumpen, d. h. eine Luftblase, die den Wasserfluss durch die Pumpe verhindert. Dauerhafte Schäden, die durch den Betrieb der Pumpe mit einem Lufteinschluss (oder ohne Wasser) verursacht werden, sind nicht durch die Herstellergarantie abgedeckt.
8. Auf Undichtigkeiten prüfen! Obwohl unsere Whirlpools im Werk vollständig geprüft werden, können Versand und Anlieferung eine Undichtigkeit verursachen.
9. Machen Sie sich vor dem Einschalten mit der Bedienung der Whirlpool Steuerung vertraut.
10. Stellen Sie das Wasser ab und entfernen Sie den Schlauch.
11. Setzen Sie Filterkartusche, Korb und Filterdeckel wieder ein.
12. Fügen Sie die Chemikalien nach dem Einschalten der Stromversorgung hinzu.

Entleeren Ihrer Spa/ Benützung des Ablassventils

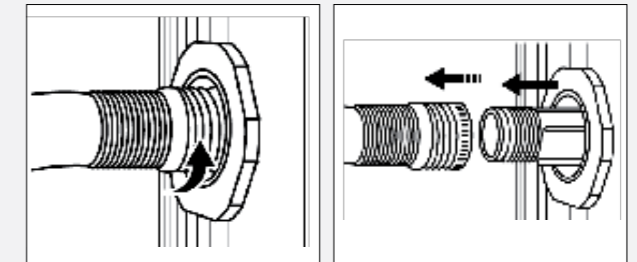
Wichtig! Bevor Sie das Wasser Ihrer Spa ablassen, stellen Sie sicher, dass der Sicherungsschalter der Spa ausgeschaltet ist.



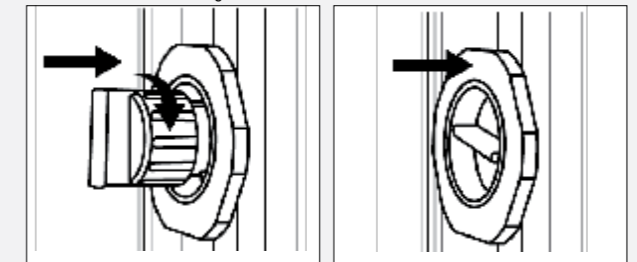
1. Eingelassene geschlossene Position. Drücken Sie das Ventil nach Innen, um die interne Schließvorrichtung zu entriegeln.
2. Herausgezogene geschlossene Position. Ziehen Sie das Ventil bis zum Anschlag heraus. Entfernen Sie nun den Deckel.



3. Schließen Sie nun Ihren Gartenschlauch an die Verbindung.
4. Um das Ventil nun zu öffnen und den Wasserfluss zu ermöglichen, drehen Sie den Anschluss im Uhrzeigersinn, während Sie den Anschluss zur Spa bewegen, bis dieser schließlich einrastet.



5. In dieser Position ist das Ventil nun offen und die Spa fängt an zu entleeren. Sobald die Spa geleert wurde, drehen Sie den Anschluss gegen den Uhrzeigersinn und ziehen Sie den Anschluss bis Anschlag heraus.
6. In dieser Position schließt das Ventil erneut und Sie können den Gartenschlauch wieder entfernen.



7. Schrauben Sie nun wieder den Deckel auf den Anschluss und drücken Sie das Ventil zurück in die Spa.
8. Das Ventil ist nun wieder komplett geschlossen.

Zugriff auf die Steuerungselemente





ANBRINGEN DER WHIRLPOLABDECKUNG

Die Whirlpool Abdeckung ist ein wichtiges Zubehör, um die Temperatur des Whirlpools zu erhalten. Die Abdeckung dient auch als Sicherheitsvorrichtung, die verhindert, dass Unbefugte den Whirlpool betreten. Die ordnungsgemäße Anbringung der Abdeckung ist eine wichtige Ergänzung bei der Installation des Whirlpools.

- 1) Entfernen Sie die Verpackung.
- 2) Legen Sie die Whirlpool Abdeckung so auf den Whirlpool, dass Sie beim Öffnen der Abdeckung leichten Zugang zum Bedienfeld haben.
- 3) Richten Sie die Befestigungslaschen aus und befestigen Sie sie mit dem Befestigungsmaterial und verwenden Sie den Verriegelungsmechanismus um die Abdeckung zu verriegeln.

WICHTIG:

Verriegeln Sie die Whirlpoolabdeckung, wenn Sie den Whirlpool nicht benutzen. Gehen oder sitzen Sie nicht auf der Whirlpoolabdeckung. Entfernen Sie Schnee, um ein Brechen des Schaumstoffkerns zu vermeiden. Ziehen Sie die Abdeckung nicht über raue Oberflächen.

HEBEVORRICHTUNG (OBEN MONTIERT) FÜR DIE ABDECKUNG

Vollständig kompatibel mit ALLEN unseren Canadian Spa Whirlpools und den meisten anderen Marken; diese Hebevorrichtung ist die ideale Ergänzung für Ihren Whirlpool, da sie das Entfernen der Abdeckung zu einem schnellen, einhändigen Vorgang macht und den Verschleiß reduziert.

- Flaches Design
- Praktisch kein Freiraum hinter dem Whirlpool erforderlich - ideal bei engen Platzverhältnissen (insbesondere, wenn sich Ihr Whirlpool in einem Pavillon befindet)
- Wird direkt am Whirlpool montiert
- Passt für Whirlpools bis zu 2,4 m
- Hergestellt aus Aluminium

* passt nicht an Okanagan oder Muskoka Pools

KLAPPBARE ABDECKHILFE

Vollständig kompatibel mit Canadian Spa Whirlpools; diese Hebevorrichtung ist die ideale Ergänzung für Ihren Whirlpool, da sie das Entfernen der Abdeckung zu einem schnellen, einhändigen Vorgang macht und den Verschleiß reduziert.

LED-BELEUCHTUNG

Ändern Sie die Farbe Ihres Whirlpools mit einem Tastendruck, 13 Farboptionen stehen zur Auswahl. Die Chromatherapie ist eine großartige Möglichkeit um sich in Ihrem Whirlpool zu entspannen.



Chemischer Leitfaden



Wasserpflageset

KA-10122



Chlorgranulat - Desinfektion

Um Ihre Gesundheit zu schützen, sollten Sie sicherstellen, dass Ihr Whirlpool Wasser regelmäßig gründlich desinfiziert wird. Dies ist besonders wichtig, da die hohen Wassertemperaturen einen idealen Nährboden für Bakterien bieten. Um Probleme bei der Wasserpflege zu vermeiden, muss immer eine ausreichende Menge an Desinfektionsmittel im Wasser vorhanden sein.

Die Verwendung von Chlorgranulat ist die traditionelle Methode zur Desinfektion von Whirlpools. Chlorgranulat löst sich schnell und ohne Rückstände auf und bleicht die Oberflächen nicht aus. Das Granulat ist pH-neutral, d.h. der pH-Wert des Wassers ändert sich durch die Dosierung des Granulats nicht.

Kontrollieren Sie den pH-Wert mindestens einmal wöchentlich mit den 3-Wege-Teststreifen und stellen Sie ihn ggf. auf 7,2 - 7,6 ein. Geben Sie nach jedem Badevorgang 10 g/m³ Chlorgranulat zu. Lassen Sie die Umwälzpumpe 10 Minuten laufen und prüfen Sie anschließend mit Teststreifen, ob der Idealwert von 1,0 - 1,5 ppm (mg/L) erreicht ist. Falls erforderlich, dosieren Sie weiter. Das Granulat wird direkt in das Wasser gegeben. **KA-10087**



Wasserpflageset Deluxe

KA-10089



Kostenlose
Wassertest
App

Download on the
App Store

GET IT ON
Google Play

pH Heber und pH Senker

Der pH-Wert ist die Grundlage für eine zuverlässige Desinfektion. Die Pflegemittel wirken nur dann, wenn die Werte stimmen, d. h. das Wasser ist unschädlich für Haut, Haare oder Augen. Der ideale pH-Wert liegt zwischen 7,2 und 7,6. Der pH-Wert wird von verschiedenen Faktoren beeinflusst. Zum Beispiel erhöht er sich, wenn Frischwasser zugeführt wird. Das Erhöhen der Wassertemperatur oder der Einsatz der Düsen verändert den pH-Wert. Kontrollieren Sie deshalb mindestens einmal pro Woche den Wert und erhöhen und senken Sie gegebenenfalls mit pH Heber oder pH Senker. Das Granulat wird direkt in das Wasser gegeben.

pH Heber: KA-10051. / pH Senker: KA-10050



Schaum-Frei

Wenn Ihr Whirlpool Wasser zur Schaumbildung neigt, empfehlen wir die Zugabe von Schaum-Frei. Das Produkt wird direkt dem Wasser zugesetzt. Wenn das Wasser auch nach Zugabe des Produkts weiterhin schäumt, ersetzen Sie das Wasser.

KA-10054



Anti-Kalk

Die Gesamthärte ist ein Maß für die Menge an Calcium und Magnesium im Wasser. Anti-Kalk verhindert, dass sich Kalkausfällungen an den Wänden und in den Leitungen Ihres Whirlpools bilden. Sie können den Gesamthärtegrad Ihres Wassers herausfinden, indem Sie sich an Ihren örtlichen Wasserversorger wenden. Bei einem Wert über 200ppm (mg/L) kann die Erwärmung des Wassers zu Kalkablagerungen an den Wänden führen, wodurch raue Oberflächen entstehen. Um Kalkablagerungen zu vermeiden, verwenden Sie nach dem Nachfüllen immer Anti-Kalk. **KA-10055**



Alkalinitäts-Booster

Der Alkalinitäts-Booster verhindert sprunghafte Änderungen des pH-Werts im Whirlpool Wasser. Der Alkalinitäts-Booster hilft dem Brom oder Chlor im Whirlpool, effizienter zu arbeiten. Alkalinity Booster erhöht die Gesamtalkalität des Wassers und verhindert Korrosion, die durch eine niedrige Alkalität verursacht werden könnte. **KA-10056**



Teststreifen

Canadian Spa 3-Wege-Teststreifen zur Überprüfung der Werte von Chlor, PH und Gesamtalkalität. Einfach und leicht zu benutzen. Stellen Sie sicher, dass Ihr Wasserhaushalt ausgeglichen ist. Packung mit 50 Streifen. Tauchen Sie einen Teststreifen in das Wasser und vergleichen Sie ihn mit der Farbkarte, um die Messwerte für: Chlor, pH-Wert, und Gesamtalkalität zu kontrollieren.

TIPP: Chlor und pH-Wert sollten JEDESMAL überprüft werden, wenn der Whirlpool benutzt wird, um sicherzustellen, dass das Wasser sicher ist! Gehen Sie zur App, geben Sie Ihre Testergebnisse ein und Sie werden sehen, was und wieviel Sie hinzufügen müssen. **KA-10052**



Whirlpool-Klar

Super hochkonzentrierter Klärer

- Gibt dem Wasser die Brillanz zurück.
- Unterstützt den Filter bei der Entfernung von Schwebstoffen.
- Ungiftig. Beeinflusst nicht den pH-Wert.
- Reduziert den Chlorbedarf bei regelmäßiger Anwendung.
- Stellt die Klarheit des Wassers wieder her.

KA-10053

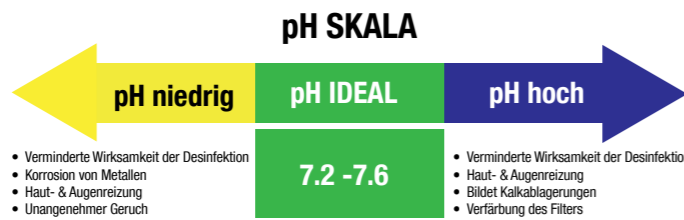


ANLEITUNG ZUR FEHLERSUCHE

PROBLEM	MÖGLICHE URSACHE	LÖSUNG
TRÜBES WASSER	A) Ansammlung von organischen Verunreinigungen B) Schwebstoffe C) pH-Wert zu hoch D) Gesamthärte zu hoch E) Schlechte Filtration F) Zu viel gelöste Feststoffe	A) Schockbehandlung mit Chlorgranulat B) Chlorgranulat zugeben, SPA-BALL verwenden C) pH SENKER zugeben, bis der pH-Wert 7,2-7,6 beträgt D) pH SENKER zugeben, Gesamthärte auf 80-150 p.p.m. einstellen E) Filter verschmutzt, Filter austauschen F) Whirlpool entleeren und neu befüllen
VERFÄRBTES WASSER	Ablagerungen im Wasser	Chlorgranulat verwenden
SCHAUMBILDUNG	Hohe Konzentration von Ölen und organischen Verunreinigungen, die von den Düsen aufgewirbelt werden	Spritzen Sie SCHAUM-FREI auf den Schaum. Verwenden Sie den SPA-BALL.
KALKABLAGERUNGEN	Hoher Kalziumgehalt, hoher pH-Wert, hohe Alkalität	Teilweise ablassen, Chlorgranulat zugeben, pH-Wert auf 7,2-7,6 und Alkalität auf 80-150 p.p.m. korrigieren.
GERUCHBILDUNG	Hoher Gehalt an organischen Verunreinigungen kombiniert mit Chlor. Chlorgehalt zu hoch.	Schock mit Chlorgranulat
REIZUNG DER AUGEN/HAUT	A) pH-Wert zu niedrig B) Gebundenes Chlor durch hohe Konzentration an organischen Verunreinigungen	A) pH-Wert erhöhen, bis der Wert 7,2-7,6 beträgt B) Mit Chlorgranulat schocken, Desinfektionsmittel zugeben
KEIN CHLOR-/BROM-MESSBAR	A) Hohe Konzentration von organischen Verunreinigungen die die Desinfektionsmittel aufbrauchen B) Teststreifen können unwirksam sein	A) Chlorgranulat hinzufügen B) mindestens einmal im Jahr austauschen, kühl und vor Sonnenlicht geschützt lagern



Niedriger pH-Wert und minderwertiges Chlor führen zur Verkalkung des Heizelements



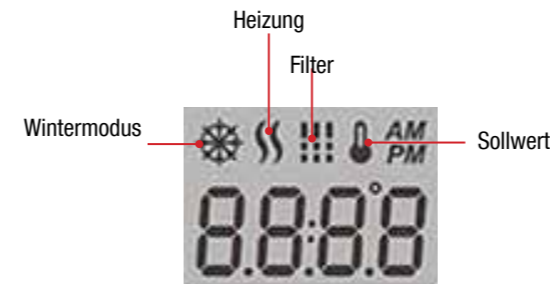
Canadian Spa Company Spa Ball KA-10003



Videoanleitungen über die Chemikaliennutzung auf dem Kanal der Canadian Spa GmbH



Kurzanleitung



Whirlpoolfunktionen



Off Modus

Durch Drücken der Pumpe 1 für 5 Sekunden wird der Off-Modus aktiviert. Dieser Modus ermöglicht Ihnen jeglichen Output für 30 min zu stoppen, einschließlich automatischer Funktionen wie Filterzyklus, Wärmeanforderung und Winter-Modus für eine schnelle Durchführung der Whirlpool-Wartung. Wenn der Off-Modus aktiv ist, wechselt die Anzeige zwischen "OFF", der Uhr und Wassertemperatur. Das Whirlpool-Licht blinkt für einige Sekunden vor Ende der 30 Minuten, um Sie zu informieren, dass das System kurz vor der Wiederaufnahme seines normalen Betriebs steht. Drücken Sie Pumpe 1 oder Pumpe 2 (falls verfügbar), um das System vor Ablauf der 30 min wieder in den Normalbetrieb zu starten. Wenn das System seinen normalen Betrieb wieder aufnimmt, erscheint auf der Anzeige "ON" für 3 Sekunden.

Pumpe 1

Drücken Sie den Knopf Pumpe 1, um Pumpe 1 bei niedriger Drehzahl einzuschalten. Drücken Sie den Knopf ein zweites Mal, um die Pumpe auf hoher Drehzahl (bei einer Pumpe mit zwei Geschwindigkeiten*) zu erhalten. Ein drittes Mal Drücken schaltet die Pumpe aus. Ein eingebauter Timer schaltet die Pumpe nach 20 Minuten automatisch ab; es sei denn, die Pumpe wurde manuell deaktiviert.

Das Kennzeichen "Pumpe 1", leuchtet auf, wenn Pumpe 1 eingeschaltet ist. Bei einer Pumpe mit zwei Geschwindigkeiten blinkt die Anzeige, wenn Pumpe 1 bei niedriger Drehzahl eingeschaltet ist. Wenn das System seinen normalen Betrieb wieder aufnimmt, erscheint auf der Anzeige "ON" für 3 Sekunden.

Lichttaste

Drücken Sie die Licht-Taste, um das Licht einzuschalten. Ein zweites Drücken der Taste schaltet das Licht aus. Ein eingebauter Timer schaltet das Licht automatisch nach 2 Stunden aus, es sei denn es wurde zuvor manuell deaktiviert.

Die "Licht"-Anzeige leuchtet auf wenn das Licht an ist.

Auf/Ab- Taste

Betätigen Sie die Hoch oder Runter Pfeile, um die gewünschte Wassertemperatur einzustellen. Die Temperatureinstellung wird für 2 Sekunden angezeigt, um die Auswahl zu bestätigen.

Whirlpools mit 2 Pumpen haben eine kombinierte Hoch/Runter Taste. Halten Sie den Knopf, um die Temperatur zu erhöhen. Halten Sie den Knopf nochmals gedrückt, um die Temperatur zu senken.

Das "Sollwert" Symbol zeigt die gewünschte Temperatur an, NICHT die aktuelle Wassertemperatur!



Programmiermenü

Halten Sie den Lichtknopf für 5 Sekunden lang gedrückt, um in das Programmiermenü zu gelangen. Im Programmiermenü können folgende Parameter eingestellt werden: Uhrzeit, Filter/-zyklen, Economy Modus und Temperatur. Verwenden Sie den Aufwärts- oder Abwärtsknopf, um die Parameter anzupassen und verwenden Sie die Lichttaste, um zum nächsten Parameter zu gelangen. Die Änderungen werden nach der Bestätigung des letzten Parameters gespeichert.

Wenn 10 Sekunden lang keine Einstellung erfolgt, verlässt das System das Programmiermenü ohne irgendwelche Änderungen zu speichern.

Die Uhrzeit einstellen

Wenn Sie den Lichtknopf 5 Sekunden lang gedrückt halten, erreichen Sie das Programmiermenü. Auf der Anzeige erscheint die momentan eingestellte Uhrzeit und die Stundenziffern werden anfangen zu blinken.

Die Stunde einstellen: Betätigen Sie die Auf- und Abwärtsknöpfe, um die Stunde anzupassen. Drücken Sie die Lichttaste, um zum nächsten Parameter, den Minuten zu wechseln.

Die Minuten einstellen: Betätigen Sie die Auf- oder Abwärtsknöpfe, um die Minuten anzupassen. Drücken Sie die Lichttaste, um zum nächsten Parameter, den Filterzyklen zu wechseln.



Einstellen der Temperatureinheit
Die Wassertemperatur kann entweder in Fahrenheit (°F) oder Celsius (°C) angezeigt werden. Im Display wird F oder C angezeigt. Verwenden Sie die Auf- oder Abwärts-Taste, um die Einstellung zu ändern. Verwenden Sie die Taste Licht, um alle Parameter zu speichern.



Regulierung der Wassertemperatur
Alle 15 bis 90 Minuten läuft die Pumpe, um genaue Temperatur-Messwerte zu gewährleisten und eine Heizungsaktivierung unter trockenen Bedingungen zu vermeiden. Nach der Überprüfung der Pumpenaktivierung und dem Ablesen der Wassertemperatur, schaltet das System automatisch die Heizung ein, um die Wassertemperatur auf dem Sollwert zu halten. Die Anzeige blinkt, wenn die Wassertemperatur gemessen wird.

Abkühlphase
Nach dem Aufheizen des Wassers auf den gewünschten Sollwert, wird die Heizung ausgeschaltet. Die zugehörige Pumpe (Pumpe 1) bleibt für einen vorbestimmten Zeitraum eingeschaltet, um eine ausreichende Kühlung des Heizelements zu gewährleisten.

Intelligenter Winter-Modus
Unser Winter-Modus schützt Ihr System vor Kälte, indem es die Pumpen mehrmals am Tag einschaltet. Dadurch wird das Gefrieren von Wasser in den Leitungen verhindert.

Die "SWM"-Anzeige leuchtet, wenn ein Einfrieren erkannt wird und blinkt wenn der Filterzyklus aktiv ist.

Programmierung der Filterzyklen

Je nach Systemkonfiguration wird Ihr Whirlpool entweder einen Filter- oder Spülzyklus ausführen. Der Filterzyklus setzt sich aus folgenden Parametern zusammen: der Startzeit (FS), der Dauer (FD) und der Frequenz (FF). Ein Filterzyklus besteht aus dem Start aller Pumpen und des Gebläses bei hoher Drehzahl für eine Minute (Spülstufe). Danach läuft die an die Filter angeschlossene Pumpe auf niedriger Geschwindigkeit für die verbleibende Dauer des Zyklus (Reinigungsstufe).

Ein Spülzyklus wird angewendet wenn der Whirlpool mit einer 24-Stunden Umwälzpumpe ausgestattet ist. Der Zyklus besteht aus dem Starten aller Pumpen und dem Gebläse eine Minute auf hoher Geschwindigkeit.

Kurzanleitung



Einstellen der Startzeit des Filter- oder Spülzyklus
Auf dem Display wird FSxx angezeigt, wobei "xx" für die Startstunde des Zyklus steht.

Verwenden Sie die Taste Auf oder Ab, um die Stunden einzustellen.

Verwenden Sie die Lichttaste, um zum nächsten Parameter zu springen, der Filterdauer (Fd).



Einstellen der Filterzyklusdauer

Das Display zeigt Fdxx an, wobei "xx" für die Dauer in Stunden des Filterzyklus steht. Verwenden Sie die Auf- oder Abwärts-Taste, um die Dauer einzustellen.

Mit der Licht-Taste springen Sie zum nächsten Parameter, der Filter- oder Spülfrequenz (FF).

0 = keine Filtration - 24 = kontinuierliche Filtration

Es wird nicht empfohlen, diese Einstellung auf "0" zu setzen.



Einstellen der Filter- oder Spülzyklusfrequenz

Auf dem Display wird FFxx angezeigt, wobei "xx" für die Anzahl der Zyklen pro Tag steht. Verwenden Sie die Auf- oder Abwärts-Taste, um die Frequenz einzustellen. Springen Sie mit der Licht-Taste zum nächsten Parameter, dem Sparmodus (EP).

Die Anzeige "Filterzyklus" leuchtet, wenn der Filter an ist und blinkt, wenn er aussetzt.



Economy Dauer einstellen

Im Display erscheint Edxx, wobei "xx" für die Dauer des Economy Modus steht. Verwenden Sie die Auf- oder Abwärts-Taste, um die Stunde einzustellen. Verwenden Sie die Licht-Taste um zum nächsten Parameter zu springen, der Temperatureinheit.

24 = Dauerbetrieb



Economy Modus einstellen

In diesem Modus können Sie den Temperatur-Sollwert um 11 °C während eines bestimmten Zeitraums reduzieren.

Auf dem Display wird EPx angezeigt, wobei "x" den Status der programmierten Einsparung darstellt (0 = deaktiviert, 1 = aktiviert).

Verwenden Sie die Pfeiltasten zum Aktivieren oder Deaktivieren des Sparmodus.

Mit der Taste Licht springen Sie zum nächsten Parameter, der Economy-Startzeit (ES).



Einstellen der Economy-Startzeit

Im Display wird ESxx angezeigt, wobei "xx" für die Stunde steht, zu der der Sparmodus aktiv wird. Verwenden Sie die Auf- oder Abwärts-Taste, um die Stunde einzustellen.

Mit der Licht-Taste springen Sie zum nächsten Parameter, der Economy Dauer (Ed).

Wenn der Economy Modus an ist, wechselt die Anzeige zwischen der Meldung "Eco", der Uhrzeit und der Wassertemperatur.

Ein Filterzyklus besteht aus dem Starten aller Pumpen und des Gebläses mit hoher Geschwindigkeit für 1 Minute. Dann läuft die Pumpe, die dem Filter zugeordnet ist, für die verbleibende Dauer des Filterzyklus mit niedriger Drehzahl.

Programmierstufen

Ein Spülzyklus wird verwendet, wenn der Whirlpool mit einer 24-Stunden-Zirkulationspumpe ausgestattet ist. Er besteht aus dem Starten aller Pumpen und des Gebläses mit hoher Geschwindigkeit für 1 Minute.



Einstellung Economy Dauer*

Auf dem Display wird Edxx angezeigt, xx repräsentiert die Dauer in Stunden des Economy Modus. Benutzen Sie die Auf- und Abwärtstaste um die Stundendauer einzustellen. Mit der Licht-Taste springen Sie zum nächsten Parameter, der Temperatureinstellung.

24 = continuous economy

KK-1184



KK-1185

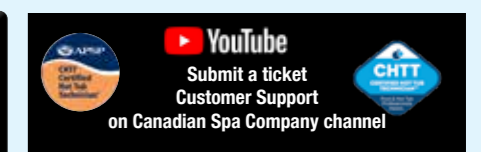
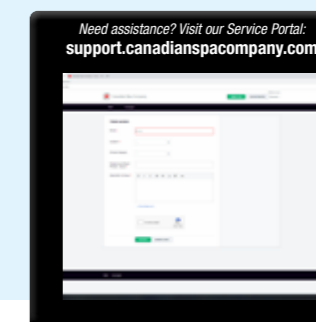
KK-1186



SERVICE PORTAL

Im Bereich FAQ finden Sie Antworten auf Ihre Whirlpool Fragen.

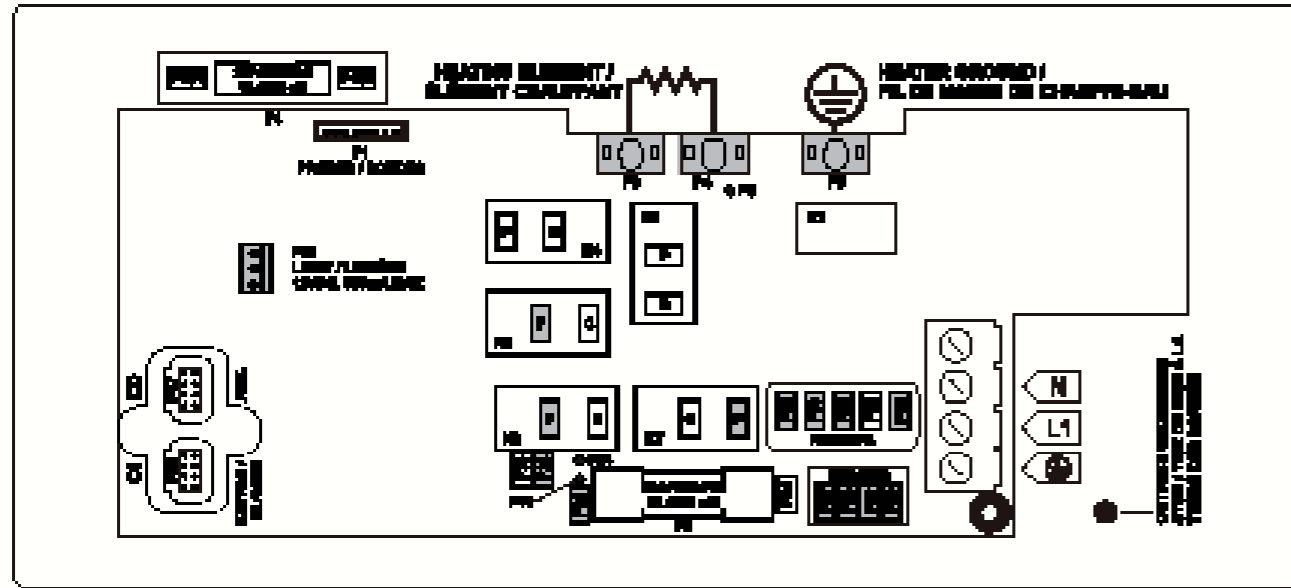
Reichen Sie ein Ticket in unserem System ein und unser Team wird Ihr Problem schnell und effizient lösen.



Verbindungen

Anschluss von Hochspannungszubehör: Europäisches, australisches, neuseeländisches Modell in.yj-ce

Diese Laschen erfordern Hochspannungszubehör mit geraden, nicht isolierten, weiblichen Schnellanschlussklemmen für alle Verbindungen, einschließlich Erdung. In den folgenden Tabellen finden Sie die korrekten Anschlüsse. Beachten Sie, dass alle weiblichen Anschlüsse korrekt und vollständig auf der PCB-Registerkarte sitzen, um korrekte Stromstärken zu erhalten.



Stellen Sie sicher, dass alle Zubehörteile mit dem Kabelschuh-Verbinder verbunden sind, der sich an der Seite der Steuereinheit befindet

Direktausgabe	230 V	Pumpe 1	230 V	Direktausgabe	230 V	Ozon (arbeitet mit Pumpe 1 niedr. Geschwindigkeit)	230 V
Erdung	P27	Erdung	P27	Erdung	P27	Erdung	P30
Phase	P25	Niedr. Geschwindigkeit	K6-P	Phase	P25	Phase	P23
Nullleiter	P18	Hohe Geschwindigkeit	K7-P	Nullleiter	P18	Nullleiter	P35
		Nullleiter	P19				

Licht		Heat.wav-yj	
Schalter	P33	Grün / Erdleiter	P5
		Schwarz/Phase	P3
		Weiß/Nullleiter	P4

WARNUNG

in.yj.ce Modelle müssen immer an einen Stromkreis angeschlossen werden, der mit einem Fehlerstromschutzschalter geschützt wird. Der Bemessungsbetriebsfehlerstrom darf nicht stärker als 30mA sein. Die korrekte Verkabelung des elektrischen Anschlusskastens, des Fehlerstromschutzschalters und des Klemmenblocks ist unerlässlich! Prüfen Sie Ihre Elektro-Vorschriften.

Fehlermeldungen

Die folgende Liste zeigt die verschiedenen Fehlermeldungen, die auf dem Startbildschirm erscheinen können. Weitere Einzelheiten finden Sie im Abschnitt Fehlerbehebung und Fehlercodes im TechBook.

Code	Message
HL	Warnung! HL Fehler
FLO	Mehr als zwei Stunden keine Wasserfluss
FLO	Keine Durchflussbedingung
HR	Gefahr! Relais klemmt
OH	Warnung! Whirlpooltemperatur hoch
Prr	Warnung! Temperatursonden defekt
AOH	Interne Temperatur der Steuereinheit ist hoch
FLC	Strömungsschalter geschlossen
SP in	Eingangsspannungsproblem
FrEr	Die Eingangsfrequenz liegt außerhalb des Bereichs
RH NC	Comm.-Fehler in.xm2 - in.therm
RH ID	in.xm2 - in.therm inkompatibe
SC ER	Lernmodus-Fehler
F1	in.xm2 Sicherung Nr. 1 ist durchgebrannt
F2	in.xm2 Sicherung Nr. 2 ist durchgebrannt
F3	in.xm2 Sicherung Nr. 3 ist durchgebrannt
Hr	Gefahr! Fehler der thermischen Sicherung
UPL	Die Steuereinheit enthält keine gültige Software. Bitte gültigen in.stick einfügen, um die Steuereinheit neu zu programmieren..
BL	Die Steuereinheit enthält keine gültige Software. Bitte gültigen in.stick einfügen, um die Steuereinheit neu zu programmieren.

Spezifikationen

Ersatzteilnummer

Pumpenmodell	0607-008036
Pumpenmodell	0607-008037

Modell

IN.K300-CL-GE1

Umwelt

Betriebstemperatur	-68°F (-20°C) to 149°F (65°C)
Lagertemperatur	-22°F (-30°C) to 185°F (85°C)
Feuchtigkeit	Bis zu 70% kondensierend
Schutz vor Wassereintritt	IPX-5
Mechanik	313 g
Gewicht	
Dimensionen (B x H x T)	57.15 mm x 106.02 mm x 47.45 mm)

Kompatibilität

in.yj, in.yt, in.ye, in.xe, or in.xm2 Steuereinheiten mit entsprechender Software-Revision

Warnung! Für Service und Installation ist ein qualifizierter Techniker erforderlich

Permanent installierte Option

Grundlegende Installations- und Konfigurationsrichtlinien

Grundlegende Installations- und Konfigurationsrichtlinien

Drehmomentfeldverbindungen zwischen 21 und 23 in lbs.

Leicht zugängliche Trennvorrichtungen sind bei der Installation vorzusehen.

Dauerhaft angeschlossen.

Warnung: Personen mit Infektionskrankheiten sollten keinen Whirlpool benutzen.

Warnung: Um Verletzungen zu vermeiden, gehen Sie beim Betreten oder Verlassen des Whirlpools vorsichtig vor.

Warnung: Benutzen Sie den Whirlpool nicht unmittelbar nach anstrengenden Übungen.

Warnung: Längeres Eintauchen in einen Whirlpool kann gesundheitsschädlich sein.

Warnung: Halten Sie die Wasserchemie in Übereinstimmung mit den Anweisungen des Herstellers ein.

Warnung: Die Ausrüstung und Bedienelemente müssen mindestens 1,5 Meter horizontal vom Whirlpool entfernt sein.

Warnung! RCD-Schutz.

Keine vom Benutzer zu wartenden Teile.

Warnung! Schockgefahr!

Keine vom Benutzer zu wartenden Teile.

Versuchen Sie nicht, dieses Steuersystem zu warten. Wenden Sie sich an Ihren Händler oder die Serviceorganisation, um Hilfe zu erhalten. Befolgen Sie alle Anweisungen des Eigentümers für den manuellen Stromanschluss. Die Installation muss von einem lizenzierten Elektriker durchgeführt werden, und alle Erdungsanschlüsse müssen ordnungsgemäß installiert sein.

Warnung:

- Eine Wassertemperatur von mehr als 40°C kann gesundheitsschädlich sein.
- Unterbrechen Sie vor Wartungsarbeiten die Stromzufuhr.

Warnung:

- Unterbrechen Sie vor Wartungsarbeiten die Stromzufuhr. Zugangstür geschlossen halten.

Fehlerstrom-Schutzeinrichtung (KK-10695):

- 7 Meter Kabel - Elektrostecher - Fehlerstrom-Schutzeinrichtung (RCD)
- Whirlpoolinstallationen



Luftschleuse - Warmmeldungen

Wenn Sie eine der folgenden Fehlermeldungen an Ihrem Whirlpool erhalten, könnten Sie eine Luftschleuse haben: **FLO**

So lösen Sie eine Luftschleuse

Air Lock Release Valves

Um die Luft aus den Pumpenventilen abzulassen (siehe Foto oben):

- Drehen Sie eines dieser Ventile leicht, bis Sie ein zischendes Geräusch hören
- Sobald Wasser austritt, ziehen Sie das Ventil wieder zu. Die Pumpe ist von der eingeschlossenen Luft befreit



UV Licht Wasserbehandlungs-System

- AC 230V 50/60Hz
- Betriebsstrom: 100mA
- Energie: 15W

- Wasserreinigung: 15L/Minute
- UV Licht Lebensdauer: 6000-8000 Std
- UV Licht jährlich ersetzen

canadianspacompany.com



WICHTIG:

- 1) Strom abschalten
- 2) Das UV Licht abkühlen lassen
- 3) Nicht direkt in das angeschaltete Licht schauen

1. Schritt: Beide roten Hähne auf horizontal drehen um die UV Kammer zu isolieren



Black Ice UV Set KK-11216



UV Quartz Glasröhre & Dichtungsring



UV 15w Licht & Schutzhandschuhe

Das Wechseln des Black Ice UV Lichts & der Röhre

Auswechseln des UV Lichts (Handschuhe tragen)

Druckpassung rausnehmen und Licht einsetzen. Das Licht hat vier Stecker die in die Vierersteckdose passen. Die UV-Kammer enthält kein Wasser da sie versiegelt ist. Hähne wieder aufdrehen.



Auswechseln der UV Quartz Glasröhre & des UV Lichts (Handschuhe tragen)

Die obigen Anweisungen befolgen. Vor dem Einsatz des Lichts die Kappe der UV Kammer abschrauben. Dort finden Sie die Quartz Glasröhre und die Dichtung. Röhre austauschen und Dichtung einfügen und Metalldeckel aufschrauben. Dann UV Licht einsetzen.



Das Ersetzen des UV Lichts

WICHTIG:

- 1) Strom abschalten
- 2) UV Licht abkühlen lassen
- 3) Nicht direkt in das angeschaltete UV Licht schauen



1. Schritt: Lösen Sie die 2 rot markierten Schrauben.

2. Schritt: Die rote Abdeckung abnehmen

3. Schritt: Weisse Verbindungsstücke entkuppeln

4. Schritt: Schwarze Abdeckung herausnehmen

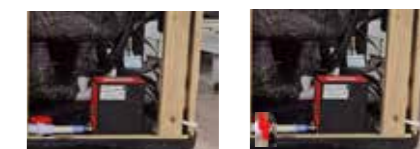


5. Schritt: UV Licht zum Wechseln rausnehmen

6. Schritt: Neues UV Licht in die Metallröhre stecken und schwarze Abdeckung wieder darauf stecken

7. Schritt: Weisse Verbindungsstücke wieder verkuppeln

8. Schritt: Rote Abdeckung wieder festschrauben



AN

AUS

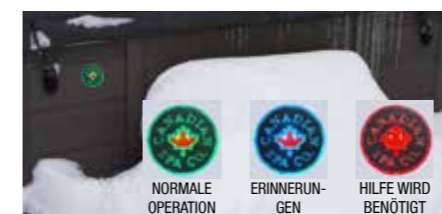
Beide roten Schalter auf horizontale Stellung drehen um das Wasser abzudrehen und die UV Kammer zu isolieren.



UV Licht Set

KK-11202

Die Canadian Spa GmbH verwendet ein fortschrittliches Oxidationsverfahren in den Whirlpools. Die Kombination des Ozongenerators mit dem UV Licht erzeugt eine einzigartige Bakteriumbekämpfung durch Superhydroxyl-Radikale, die selbst die stärksten Bakterien überwinden.



Spa Status LED

Unsere neuen Whirlpool Status LEDs bieten Ihnen extra Komfort. Anhand der Farben können Sie den Status Ihres Whirlpools erkennen. So müssen Sie nicht mehr die Abdeckung entfernen, um nachzusehen, ob der Whirlpool läuft!

BESCHRÄNKTE GARANTIE

Die Canadian Spa GmbH gewährt den Erstkäufern von Canadian Spa Whirlpools folgende Garantien:

Strukturelle Garantie: Die Canadian Spa GmbH garantiert die Struktur der Whirlpoolschale gegen Wasserverluste aufgrund von Konstruktionsfehlern für einen Zeitraum von 10 Jahren ab dem Datum des Kaufs durch den ursprünglichen Besitzer. Wenn sich nach Ansicht von Canadian Spa die Struktur als defekt erweist, wird Canadian Spa die defekte Struktur reparieren oder, nach eigenem Ermessen, die defekte Struktur ohne Kosten für den Kunden ersetzen.

Oberflächengarantie: Die Canadian Spa GmbH gewährt auf die Acryl-Oberfläche eine Garantie gegen Material- und Verarbeitungsfehler und insbesondere gegen Blasenbildung, Rissbildung oder Delaminierung für einen Zeitraum von zwei (2) Jahren ab dem ursprünglichen Kaufdatum des Erstkäufers. Wenn die Oberfläche nach Ansicht von Canadian Spa während dieses Zeitraums einen Defekt aufweist, wird die Canadian Spa GmbH nach eigenem Ermessen die defekte Whirlpoolschale ohne Kosten für den Kunden reparieren.

Garantie für die Sanitärinstallation: Die Canadian Spa GmbH garantiert, dass die Rohre des Whirlpools für einen Zeitraum von zwei (2) Jahren ab dem Kaufdatum des ursprünglichen Käufers frei von Leckagen sind.

Garantie für die Geräteausrüstung: Die Canadian Spa GmbH garantiert, dass die Geräteausrüstung (Pumpe, Heizelement und Steuerungssystem) frei von Fehlfunktionen und Defekten für zwei (2) Jahre ab dem Kaufdatum des Erstkäufers ist.

Garantie für die Sockelleisten: Die Canadian Spa GmbH garantiert, dass die Holzsockelleiste, die den Whirlpool umgibt, zum Zeitpunkt des Kaufs frei von Material- und Verarbeitungsfehlern ist. Da Holz ein Naturprodukt ist und Witterungseinflüssen unterliegt, sind das Verblässen, Risse, Sprünge oder Verformungen der Holzoberfläche nicht abgedeckt.

Umfang der Garantie: Diese beschränkte Garantie gilt für Whirlpools, die nach dem 1. Januar 2020 hergestellt und von autorisierten Canadian Spa Händlern an private Endkunden verkauft wurden. Diese beschränkte Garantie gilt nur für den ersten Einzelhandelskäufer und endet mit der Übertragung des Eigentums. Es gibt keine Garantie auf Glühbirnen, Lichtliniensabdeckungen, Filter oder jegliches vom Händler installiertes Zubehör. Die Kosten für die Installation, den Ausbau und/oder den Versand des Whirlpools sind nicht durch diese beschränkte Garantie abgedeckt. Für den Fall, dass die Canadian Spa GmbH es als notwendig ansieht, den Whirlpool zu einem Reparaturort zu transportieren oder den Whirlpool auszutauschen, werden alle Kosten für den Ausbau und den Austausch des Whirlpools übernommen; Entfernung, Änderung und/oder Ersatz von Landschaftsgestaltung, Terrassenbelag, Zäunen und/oder Strukturen oder andere Kosten für die Bereitstellung des Zugangs zum Whirlpool gehen zu Lasten des Käufers. Diese Garantie gilt nur für Whirlpools in Einfamilienhäusern/Wohnanlagen. Diese beschränkte Garantie wird ungültig, wenn der Whirlpool kommerziell verwendet wird.

Garantie der Isolierabdeckung: Die Canadian Spa GmbH garantiert, dass die gekaufte Abdeckung frei von Material- und Verarbeitungsfehlern ist. Wo die Abdeckung starken äußeren Einflüssen, wie z.B. extremen Witterungsbedingungen ausgesetzt ist, ist eine regelmäßige Wartung bzw. ein Schutz unerlässlich. Die Canadian Spa GmbH garantiert die Abdeckung für den Zeitraum von zwei (2) Jahren. Defekte, die durch unsachgemäßen Gebrauch oder unzureichende Pflege verursacht wurden, sind nicht von der Garantie abgedeckt.

BESTIMMUNGEN, BEDINGUNGEN UND EINSCHRÄNKUNGEN

Jeder Defekt oder Schaden, der durch Installationen, Änderungen oder Reparaturen entstanden ist, ist nicht durch die Garantie gedeckt, wenn diese Reparatur o.Ä. durch Personen, die keine Mitarbeiter von Canadian Spa oder autorisierte Servicetechniker sind, durchgeführt wurde. Diese Garantie wird ungültig, wenn der Whirlpool unsachgemäßem Gebrauch, Missbrauch, Veränderungen oder versuchten Veränderungen, Reparaturen oder versuchten Reparaturen durch andere Personen als einem autorisierten Canadian Spa Servicetechniker ausgesetzt wurde. Die Garantie wird unwirksam bei unsachgemäßer Installation, unsachgemäßer Wasserchemie, unsachgemäßer Wartung, höherer Gewalt oder Schäden, die außerhalb der Kontrolle von Canadian Spa liegen. Der Fehlgebrauch und Missbrauch von Whirlpools umfasst jede Art des Umgangs mit dem Whirlpool, die nicht den Anweisungen der Canadian Spa GmbH entspricht. Beispiele für unsachgemäßen Gebrauch und Missbrauch sind, ohne Einschränkung:

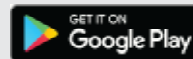
- Schäden an der Whirlpool-Oberfläche, die dadurch entstehen, wenn der Whirlpool leer (ohne Wasser) und unbedeckt ist oder durch das Abdecken des Whirlpools mit Plastikfolie jeglicher Art.
- Schäden an der Whirlpool-Oberfläche, die durch den Kontakt mit Reinigungs- oder Lösungsmitteln verursacht wurden.
- Schäden, durch den Betrieb des Whirlpools bei Wassertemperaturen außerhalb des Bereichs von 2 - 40 Grad Celsius.
- Schäden, die durch nicht zugelassene Desinfektionsmittel wie Kalzium Hypochlorit, Chlor vom Typ Tri-Chlor oder andere Desinfektionsmittel entstehen, die unaufgelöst auf der Whirlpooloberfläche verbleiben.
- Schäden, die dadurch verursacht werden, dass der Whirlpool nicht eben und ausreichend gestützt und geschützt wird.

Garantieleistung: Im Falle eines Defekts, der unter die Bedingungen dieser beschränkten Garantie fällt, benachrichtigen Sie Ihren autorisierten Canadian Spa GmbH Händler. Ein von der Canadian Spa GmbH autorisierter Servicetechniker wird den Whirlpool gemäß der Bedingungen dieser beschränkten Garantie reparieren. Stellen Sie sicher, dass Sie den Whirlpool vor weiteren Schäden schützen. Angemessene Anfahrtskosten können von der Canadian Spa GmbH oder einem autorisierten Servicetechniker erhoben werden, wenn sich der Whirlpool außerhalb des nächstgelegenen Servicebereichs befindet. Diese Garantie deckt NUR Teile ab und beinhaltet keine Anreise- oder Vor-Ort-Servicekosten; es sei denn, Sie haben einen Servicevertrag mit der Canadian Spa GmbH.

Haftungsausschlüsse: Die Canadian Spa GmbH und seine autorisierten Servicetechniker haften nicht für Verletzungen, Unannehmlichkeiten, Nutzungsausfall, chemische oder Wasserschäden, Transportkosten, Kontinentalhaftung oder andere Folgekosten, Ausgaben oder Schäden als Folge eines Mangels oder eines vermeintlichen Mangels des Whirlpools. In keinem Fall ist die Canadian Spa GmbH haftbar über den für das Produkt bezahlten Betrag hinaus. Keine weiteren Garantien (ausdrücklich oder stillschweigend) sind gültig. Kein Vertreter, Händler, Vertreter, Serviceunternehmen oder andere Partei ist befugt, die Bedingungen dieser beschränkten Garantie in irgendeiner Weise zu ändern, zu modifizieren oder zu erweitern.

Kontaktieren Sie uns gerne jederzeit:

support.canadianspacompany.com



Europäischer Hauptsitz:
Canadian Spa Company
Canada House, Salbrook Road,
Salfords, Redhill, Surrey, RH1 5GL,
U.K.
T: +44 1293 824094
www.canadianspacompany.co.uk

Französisches Büro:
Bureau de liaison
Canadian Spa Company
280 rue James Watt
Parc Tecnosud
66100 Perpignan, France
T: +33(0) 411 819 773
E: support@canadianspacompany.com

Deutsches Büro:
Canadian Spa Company GmbH
Hohenstaufenring 43 – 45
50674 Köln,
Germany
TEL: + 49 22038064038
www.canadianspacompany.de



Die Canadian Spa GmbH erfüllt die ISO 9001 Standards. Wenn Sie einen Whirlpool von der Canadian Spa GmbH kaufen, garantiert die ISO 9001-Zertifizierung erstklassige Qualität in der Herstellung und im Kundenservice.



canadianspacompany.de