



## **Bodenventilator Retro**

Modell: FE-40

EAN: 2076952003428



## **Bedienungsanleitung**

### **Achtung:**

Lesen Sie die Bedienungsanleitung sorgfältig durch, bevor Sie das Gerät in Betrieb nehmen oder warten und bewahren Sie diese für den späteren Gebrauch auf. Wenn Sie das Gerät weitergeben, händigen Sie bitte die Bedienungsanleitung unbedingt mit aus. Die Missachtung der Anweisungen kann zu Unfällen und/oder Schäden führen.

### **1. Bestimmungsgemäße Verwendung**

Dieses Produkt ist zur Erzeugung einer kühlenden Luftzirkulation vorgesehen. Jede andere nicht in dieser Anleitung erwähnte Verwendung kann zu Schäden am Produkt oder schweren Verletzungen führen. Dieses Produkt ist nur zur Verwendung in Haushalten vorgesehen; es ist nicht für die gewerbliche Verwendung geeignet.

### **2. Allgemeine Sicherheitshinweise**

- Entfernen Sie sämtliches Verpackungsmaterial von dem Gerät.
- Gerät gegebenenfalls fertig montieren (s. Abschnitt Montage).
- Eine nicht korrekte Installation kann zu Feuer, Stromschlägen oder Personenverletzungen führen.
- Überprüfen Sie ob das Gerät mit Ihrer örtlichen elektrischen Spannung betrieben werden kann.
- Nur an ordnungsgemäß installierten Steckdosen betreiben.
- Achten Sie darauf, dass das Anschlusskabel nicht zur Stolperfalle wird.
- Kontrollieren Sie vor jeder Nutzung das komplette Gerät auf Beschädigungen.
- Bei Beschädigungen darf das Gerät nicht betrieben werden,



sondern muss entweder entsorgt, oder fachgerecht repariert werden.

- Gerät nie während des Betriebs transportieren.
- Der Stecker muss vor dem Reinigen und Warten oder dem Umstellen des Ventilators aus der Steckdose entfernt werden.
- Gerät nur mit geschlossenem Schutzgitter betreiben.
- Betreiben Sie das Gerät nur auf einem ebenen und stabilen Untergrund.
- Der Ventilator darf nicht in einem Raum mit hoher Luftfeuchtigkeit platziert werden. (z.B. Badezimmer).
- Das Gerät muss im Betrieb ausreichend Abstand zu Hitzequellen, Vorhängen, oder anderen hängenden Stoffen haben.
- Vorsicht bei langen Haaren. Diese könnten vom Luftstrom angesaugt werden.
- Das Gerät nie Wasser oder anderen Flüssigkeiten aussetzen.
- Das Gerät nur in trockenen Innenräumen verwenden.
- Stellen Sie sicher, dass sich der Stromstecker nicht in der Steckdose befindet, bevor Sie das Schutzgitter abnehmen.
- Berühren Sie keine beweglichen Teile, wenn der Ventilator in Betrieb ist.
- Das Gerät nicht mit feuchten Händen anfassen.
- Nur in ausgeschaltetem Zustand den Netzstecker ziehen oder einstecken.
- Gerät nicht unbeaufsichtigt betreiben.
- Niemals Gegenstände durch die Lüftungsgitter stecken.
- Gerät nie abdecken (Brandgefahr).
- Wenn sie das Gerät nicht betreiben muss der Netzstecker gezogen werden.
- Es ist sicherzustellen, dass der Ventilator vor Entfernung der Schutzvorrichtung von der Netzversorgung getrennt wird.

- Reparaturen dürfen nur von qualifizierten Fachkräften durchgeführt werden.
- Dieses Gerät kann von Kindern ab 8 Jahren und darüber sowie von Personen mit verringerten physischen, sensorischen oder mentalen Fähigkeiten oder Mangel an Erfahrung und Wissen benutzt werden, wenn sie beaufsichtigt oder bezüglich des sicheren Gebrauchs des Gerätes unterwiesen wurden und die daraus resultierenden Gefahren verstehen. Kinder dürfen nicht mit dem Gerät spielen. Reinigung und Benutzer-Wartung dürfen nicht von Kindern ohne Beaufsichtigung durchgeführt werden.
- Wenn das Gerät über einen längeren Zeitraum nicht verwendet wird, nehmen Sie es vom Stromnetz und bewahren Sie es zusammen mit dieser Bedienungsanleitung im Originalkarton an einem kühlen und trockenen Ort auf.
- Es sind keine Maßnahmen seitens des Anwenders erforderlich, um das Produkt auf 50 oder 60 Hz einzustellen. Das Produkt stellt sich automatisch auf 50 bzw. 60 Hz ein.

### 3. Technische Daten

Produktbezeichnung	Bodenventilator Retro
Modellnummer	FE -40
Nennspannung	220-240V~
Nennfrequenz	50/60 Hz
Nennleistung	100 W

	Nur für Innenräume geeignet
T	Für tropische Klimazonen geeignet
	Schalleistungspegel 65 dB

Informationen zur Angabe des Modells/ der Modelle, auf das/ die sich die Informationen beziehen: Bodenventilator FE-40  
<https://eur-lex.europa.eu/legal-content/DE/TXT/?uri=CELEX%3A02012R0206-20170109#toclid15>

Bezeichnung	Symbol	Wert	Einheit
Maximaler Volumenstrom	F	127,59	m <sup>3</sup> / min
Ventilator-Leistungsaufnahme	P	99,30	W
Serviceverhältnis	SV	1,28	(m <sup>3</sup> / min) / W
Leistungsaufnahme im Bereitschaftszustand	P <sub>SB</sub>	-	W

Leistungsaufnahme im ausgeschalteten Zustand	P <sub>OFF</sub>	0	W
Ventilator-Schalleistungspegel	L <sub>WA</sub>	65	dB(A)
Maximale Luftgeschwindigkeit	c	2,94	m / s
Saisonaler Energieverbrauch	Q	31,78	kWh / a
Messnorm für die Ermittlung des Serviceverhältnisses	EN IEC 60879:2019		
Kontaktdaten für weitere Informationen	Globus Fachmärkte GmbH & Co.KG, Zeichenstraße 8, 66333Völklingen, Deutschland		

#### 4. Funktionen und Ausstattung

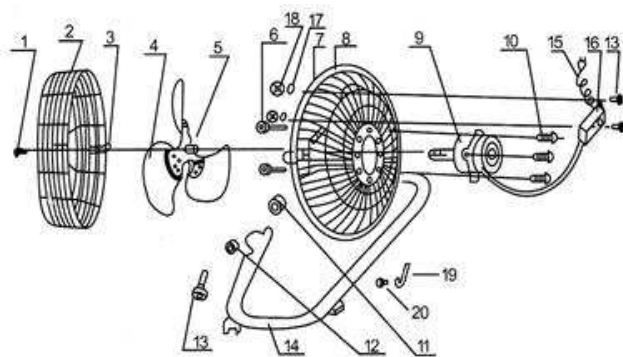
Der elegante und moderne Hochgeschwindigkeitsventilator bietet eine stärkere Raumluftverteilung als gewöhnliche Plastikventilatoren. Der Ventilator nimmt die Luft vom Boden auf und zirkuliert sie durch den ganzen Raum und hält diesen dadurch kühl und frisch. Wenn das Gerät in der Nähe von Fenstern aufgestellt wird unterstützt es den Luftaustausch indem es die Raumluft nach draußen bläst und gleichzeitig die frische Luft von draußen im Raum verteilt.

- Energiesparender Hochgeschwindigkeitsmotor für maximale Luftzirkulation.

- Justierbare Neigung für eine flexible Nutzung.
- 3 verschiedene Geschwindigkeiten
- Präzisions-Ventilatorblätter für starken Wind bei wenig Geräusentwicklung. Bezeichnung der Teile
- Stabiles Chromgestell mit Hitzeschutz um eine Überhitzung des Motors zu verhindern.
- Vielseitig nutzbar. Kann auf dem Boden oder einem Tisch platziert werden oder an der Wand montiert werden.

## 5. Bezeichnung der Teile

1. Schraube
2. Vorderes Schutzgitter
3. Gitterclips
4. Ventilatorblätter
5. Stellschraube
6. Mutter
7. Vierkantbolzen
8. Hinteres Schutzgitter
9. Motor
10. Schraube
11. Kunststoffträger
12. Gegenmutter
13. Schraube
14. Röhrenfuß
15. Stromkabel
16. Schalter
17. Unterlegscheibe
18. Muttern



- Stellen Sie sicher, dass die Stromversorgung den elektrischen Anforderungen des Geräts entspricht.
- Betätigen Sie den Knopf zur Geschwindigkeitsregulierung um die Geschwindigkeit einzustellen: 0 (Aus), I (Langsam), II (Mittel), III (Schnell).
- Berühren Sie niemals die Ventilatorblätter mit der Hand oder einem Objekt!
- Wenn die Netzanschlussleitung dieses Gerätes beschädigt wird, muss sie durch den Hersteller oder seinen Kundendienst oder eine ähnlich qualifizierte Person ersetzt werden, um Gefährdungen zu vermeiden.
- Reinigung: Schalten Sie das Gerät aus und ziehen Sie den Stecker aus der Steckdose. Entfernen Sie vorsichtig die Schutzgitter und die Ventilatorblätter. Lassen Sie die Ventilatorblätter nicht auf den Boden fallen! Verwenden Sie ein weiches Tuch mit etwas Seife um Ölflecken zu entfernen. Verwenden Sie ein trockenes Tuch zum Abtrocknen und polieren. Verwenden Sie keine Lösungs- oder Scheuermittel da diese Metall, Plastik und Farbe beschädigen können. Stecken Sie die Ventilatorblätter wieder an ihren Platz und stellen Sie vor der Verwendung sicher, dass die Schutzgitter sicher verschlossen sind.
- Bei der Montage an der Wand stellen Sie sicher das nur angemessenes Befestigungsmaterial verwendet wird. Achten Sie darauf, dass das Gerät korrekt und fest genug an der Wand

angebracht ist um sicher zu gehen, dass die Befestigung das Gewicht trägt.

## 6. Betrieb

Der Ventilator wird Betriebsfertig ausgeliefert. Entfernen Sie die Verpackung.

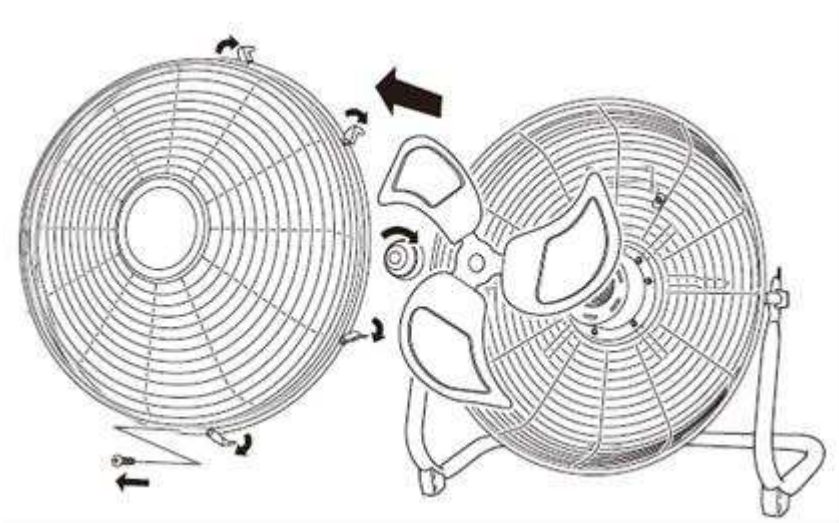


1. Stellen Sie den Ventilator auf einen flachen und ebenen Untergrund.
2. Stellen Sie den Ventilator in die Richtung die Sie belüften möchten. Sie können den Ventilator je nach Wunsch auch leicht nach oben oder unten neigen.
3. Stecken Sie den Stromstecker in die Steckdose.
4. Schalten Sie den Ventilator ein indem Sie den Geschwindigkeitsknopf drehen.
  - a. Position I: niedrige Geschwindigkeit
  - b. Position II: mittlere Geschwindigkeit

c. Position III: hohe Geschwindigkeit

5. Schalten Sie den Ventilator aus, indem Sie den Geschwindigkeitsknopf auf Position 0 einstellen. Bitte beachten Sie: Es wird nicht empfohlen Menschen über längere Zeit der kalten Luftströmung auszusetzen. Dies gilt besonders für Kinder und ältere Menschen.

## 7. Reinigung und Wartung



Im Laufe der Zeit kann sich Staub am Schutzgitter und den Ventilatorblättern ansetzen. Versuchen Sie immer zuerst den Staub mit einer Bürste oder einem Staubsauger zu entfernen. Sollte dies nicht ausreichend sein können Sie den Ventilator auseinanderbauen um ihn zu reinigen.

1. Ziehen Sie den Stecker aus der Steckdose.
2. Lösen Sie die 6 Clips am Schutzgitter

3. Benutzen Sie einen kleinen Schraubenzieher um die Schraube am unteren Ende der Schutzgitter zu lösen.
4. Nehmen Sie das vordere Schutzgitter ab.
5. Halten Sie die Ventilatorblätter fest damit diese sich nicht drehen und lösen Sie die Schraube mithilfe eines kleinen Schraubenziehers. Entfernen Sie die Ventilatorblätter.
6. Lösen Sie die Schrauben des hinteren Schutzgitters mithilfe eines kleinen Schraubenziehers und entfernen Sie dieses anschließend.
7. Stauben Sie das Produkt mit einem weichen trockenen Tuch ab. Wenn dies nicht ausreicht, verwenden Sie ein feuchtes Tuch sowie ein neutrales Reinigungsmittel. Lassen Sie das Gerät vollständig trocknen, bevor Sie es erneut verwenden. Verwenden Sie keine Lösungsmittel und Scheuermittel. Tauchen Sie den Ventilator niemals in Wasser oder eine andere Flüssigkeit und lassen Sie keine Flüssigkeit in den Ventilator oder den Motor kommen.

### **WICHTIGE HINWEISE**

**Gültig nur für Deutschland  
Valable uniquement en Allemagne  
Alleen geldig in Duitsland**

## **Informationen zum Elektro- und Elektronikgerätegesetz 3 – ElektroG3**

### **1. Getrennte Erfassung von Altgeräten**

Elektro- und Elektronikgeräte, die zu Abfall geworden sind, werden als Altgeräte bezeichnet. Besitzer von Altgeräten haben diese einer vom unsortierten Siedlungsabfall getrennten Erfassung zuzuführen. Altgeräte gehören insbesondere nicht in den Hausmüll, sondern in spezielle Sammel- und Rückgabesysteme.

### **2. Batterien und Akkus sowie Lampen**

Besitzer von Altgeräten haben Altbatterien und Altakkumulatoren, die nicht vom Altgerät umschlossen sind, sowie Lampen, die zerstörungsfrei aus dem Altgerät entnommen werden können, im Regelfall vor der Abgabe an einer Erfassungsstelle vom Altgerät zu trennen. Dies gilt nicht, soweit Altgeräte einer Vorbereitung zur Wiederverwendung unter Beteiligung eines öffentlich-rechtlichen Entsorgungsträgers zugeführt werden.

### **3. Möglichkeiten der Rückgabe von Altgeräten**

Besitzer von Altgeräten aus privaten Haushalten können diese bei den Sammelstellen der öffentlich-rechtlichen Entsorgungsträger oder bei den von Herstellern oder Vertreibern im Sinne des ElektroG eingerichteten Rücknahmestellen unentgeltlich abgeben. Die Rücknahme erfolgt in allen stationären Globus Fachmärkten, die im Internet unter:

<https://www.globus-baumarkt.de/info/hilfe-kontakt/kontakt/> zu finden sind oder bei einer anderen Sammelstelle in Ihrer Nähe. Adressen geeigneter Sammelstellen können Sie von Ihrer Stadt- oder Kommunalverwaltung erhalten.

Rücknahmepflichtig sind Geschäfte mit einer Verkaufsfläche von mindestens 400 m<sup>2</sup> für Elektro- und Elektronikgeräte sowie diejenigen Lebensmittelgeschäfte mit einer Gesamtverkaufsfläche von mindestens 800 m<sup>2</sup>, die mehrmals pro Jahr oder dauerhaft Elektro- und Elektronikgeräte anbieten und auf dem Markt bereitstellen. Dies gilt

auch bei Vertrieb unter Verwendung von Fernkommunikationsmitteln, wenn die Lager- und Versandflächen für Elektro- und Elektronikgeräte mindestens 400 m<sup>2</sup> betragen oder die gesamten Lager- und Versandflächen mindestens 800 m<sup>2</sup> betragen. Rücknahmepflichtige Fernabsatz-Vertreiber haben die Rücknahme grundsätzlich durch geeignete Rückgabemöglichkeiten in zumutbarer Entfernung zum jeweiligen Endnutzer zu gewährleisten.

Die Möglichkeit der unentgeltlichen Rückgabe eines Altgerätes besteht bei rücknahmepflichtigen Vertreibern unter anderem dann, wenn ein neues gleichartiges Gerät, das im Wesentlichen die gleichen Funktionen erfüllt, an einen Endnutzer abgegeben wird. Wenn ein neues Gerät an einen privaten Haushalt ausgeliefert wird, kann das gleichartige Altgerät auch dort zur unentgeltlichen Abholung übergeben werden; dies gilt bei einem Vertrieb unter Verwendung von Fernkommunikationsmitteln für Geräte der Kategorien 1, 2 oder 4 gemäß § 2 Abs.1 ElektroG, nämlich „Wärmeüberträger“, „Bildschirmgeräte“ oder „Großgeräte“ (letztere mit mindestens einer äußeren Abmessung über 50 Zentimeter). Zu einer entsprechenden Rückgabe-Absicht werden Endnutzer beim Abschluss eines Kaufvertrages befragt. Für die 1:1 Rücknahme von Lampen, Kleingeräten und kleinen ITK-Geräten (Kategorien 3, 5, 6) sowie die 0:1 Rücknahme müssen Versandhändler Rückgabemöglichkeiten in zumutbarer Entfernung zum Endverbraucher bereitstellen.

Außerdem besteht die Möglichkeit der unentgeltlichen Rückgabe bei Sammelstellen der Vertreiber unabhängig vom Kauf eines neuen Gerätes für solche Altgeräte, die in keiner äußeren Abmessung größer als 25 Zentimeter sind, und zwar beschränkt auf drei Altgeräte pro Geräteart.

#### 4. Datenschutz-Hinweis

Altgeräte enthalten häufig sensible personenbezogene Daten. Dies gilt insbesondere für Geräte der Informations- und Telekommunikationstechnik wie Computer und Smartphones. Bitte

beachten Sie in Ihrem eigenen Interesse, dass für die Löschung der Daten auf den zu entsorgenden Altgeräten jeder Endnutzer selbst verantwortlich ist.

#### 5. Bedeutung des Symbols „durchgestrichene Mülltonne“



Das auf den Elektro- und Elektronikgeräten regelmäßig abgebildete Symbol einer durchgestrichenen Mülltonne weist darauf hin, dass das jeweilige Gerät am Ende seiner Lebensdauer getrennt vom unsortierten Siedlungsabfall zu erfassen ist. Ein Balken unter der Mülltonne bedeutet, dass das Produkt nach dem 13. August 2005 in Verkehr gebracht wurde.

#### WEEE-Registrierungsnummer

Unter der Registrierungsnummer **DE 93585349** sind wir bei der Stiftung Elektro-Altgeräte Register, Nordostpark 72, 90411 Nürnberg, als Händler und Inverkehrbringer von Elektro- und Elektronikgeräten registriert.

#### 6. Hinweis zur Abfallvermeidung

Nach den Vorschriften der Richtlinie 2008/98/EU über Abfälle und ihrer Umsetzung in den Gesetzgebungen der Mitgliedstaaten der Europäischen Union haben Maßnahmen der Abfallvermeidung grundsätzlich Vorrang vor Maßnahmen der Abfallbewirtschaftung. Als Maßnahmen der Abfallvermeidung kommen bei Elektro- und Elektronikgeräten insbesondere die Verlängerung ihrer Lebensdauer durch Reparatur defekter Geräte und die Veräußerung funktionstüchtiger gebrauchter Geräte anstelle ihrer Zuführung zur

Entsorgung in Betracht. Weitere Informationen enthält das Abfallvermeidungsprogramm des Bundes unter Beteiligung der Länder:

<https://www.bmu.de/publikation/abfallvermeidungsprogramm-des-bundes-unter-beteiligung-der-laender/>

## 7. Weitere Informationen

Weitere Informationen zum Elektro- und Elektronikgesetz finden Sie unter:

<https://www.elektrogesetz.de/>

### Informationen zum Batteriegesetz 2 - BattG2

#### Entsorgung von Akkus und Batterien



Das Symbol der durchgestrichenen Mülltonne auf Batterien oder Akkumulatoren besagt, dass diese am Ende ihrer Lebensdauer nicht im Hausmüll entsorgt werden dürfen. Sofern Batterien oder Akkumulatoren Quecksilber (Hg), Cadmium (Cd) oder Blei (Pb) enthalten, finden Sie das jeweilige chemische Zeichen unterhalb des Symbols des durchgestrichenen Mülleimers. Sie sind gesetzlich verpflichtet, alte Batterien und Akkumulatoren nach Gebrauch zurückzugeben. Sie können dies kostenfrei im Handelsgeschäft oder bei einer anderen Sammelstelle in Ihrer Nähe tun. Adressen geeigneter Sammelstellen können Sie von Ihrer Stadt- oder Kommunalverwaltung erhalten. Batterien können Stoffe enthalten, die schädlich für die Umwelt und die menschliche Gesundheit sind. Besondere Vorsicht ist aufgrund der besonderen Risiken beim Umgang mit lithiumhaltigen Batterien

geboten. Durch die getrennte Sammlung und Verwertung von alten Batterien und Akkumulatoren sollen negative Auswirkungen auf die Umwelt und die menschliche Gesundheit vermieden werden.

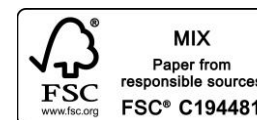
Bitte vermeiden Sie die Entstehung von Abfällen aus alten Batterien soweit wie möglich, z.B. indem Sie Batterien mit längerer Lebensdauer oder aufladbare Batterien bevorzugen. Bitte vermeiden Sie die Vermüllung des öffentlichen Raums, indem Sie Batterien oder batteriehaltige Elektro- und Elektronikgeräte nicht achtlos liegenlassen. Bitte prüfen Sie Möglichkeiten, eine Batterie anstatt der Entsorgung einer Wiederverwendung zuzuführen, beispielsweise durch die Rekonditionierung oder die Instandsetzung der Batterie.

Weitere Informationen zum Batteriegesetz finden Sie auch im Internet unter [www.batteriegesetz.de](http://www.batteriegesetz.de).

#### WARNHINWEISE

- Akkus/ Batterien nie anzünden
  - EXPLOSIONSGEFAHR
- Akkus/ Batterien nie öffnen, kurzschließen oder beschädigen, da dies zu Verletzungen führen kann

Globus Fachmaerkte GmbH & Co. KG  
Zeichenstr.8, 66333 Völklingen  
[www.globus-baumarkt.de](http://www.globus-baumarkt.de)







**Ventilateur de sol Retro**  
Modèle : FE-40  
Code EAN : 2076952003428



## Notice d'utilisation

### Attention :

Veillez lire attentivement la notice d'utilisation avant de mettre l'appareil en service ou de procéder à son entretien, et conservez-la afin de pouvoir la consulter ultérieurement. Si vous transmettez l'appareil à une autre personne, veuillez également lui remettre la notice d'utilisation. Le fait de ne pas respecter les instructions peut avoir pour conséquence des accidents et/ou des endommagements.

### 1. Utilisation conforme à l'usage prévu

Ce produit est destiné à compléter un système de circulation d'air réfrigérant. Toute utilisation autre que celle mentionnée dans cette notice est susceptible d'endommager le produit ou de provoquer de graves blessures. Ce produit est conçu pour un usage privé ; il ne convient pas à un usage professionnel.

### 2. Consignes de sécurité générales

- Retirez tous les matériaux d'emballage de l'appareil.
- Le cas échéant, montez entièrement l'appareil (voir section « Montage »).
- Une installation incorrecte peut avoir pour conséquence un incendie, des chocs électriques ou des blessures de personnes.
- Vérifiez si l'appareil est compatible avec la tension électrique de votre réseau local.
- N'utilisez l'appareil qu'avec des prises de courant correctement installées.
- Veillez à ce que le câble de raccordement ne fasse pas trébucher.
- Avant chaque utilisation, vérifiez que l'appareil complet ne présente pas d'endommagements.
- L'appareil ne doit pas être utilisé s'il présente des endommagements, auquel cas il faut soit l'éliminer, soit le faire

réparer dans les règles de l'art.



- Ne transportez jamais l'appareil pendant qu'il fonctionne.
- Avant de nettoyer le ventilateur et de procéder à son entretien ou de le changer de place, il faut retirer la fiche électrique de la prise de courant.
- Ne faites fonctionner l'appareil que lorsque sa grille de protection est fermée.
- Ne faites fonctionner l'appareil que sur un support de niveau et résistant.
- Le ventilateur ne doit pas être placé dans une pièce où l'humidité de l'air est importante. (dans la salle de bains, par exemple).
- Lorsqu'il fonctionne, l'appareil doit se trouver à une distance suffisante de sources de chaleur, de rideaux ou d'autres tissus suspendus.
- Attention si vous portez des cheveux longs. Ceux-ci pourraient être aspirés par le flux d'air.
- N'exposez jamais l'appareil à de l'eau ou d'autres liquides.
- N'utilisez l'appareil que dans des locaux intérieurs secs.
- Avant de retirer la grille de protection, assurez-vous que la fiche électrique ne se trouve pas dans la prise de courant.
- Ne touchez pas de pièces mobiles du ventilateur pendant que celui-ci fonctionne.
- Ne saisissez pas l'appareil si vous avez les mains humides.
- Branchez et débranchez la fiche secteur uniquement lorsque l'appareil est à l'arrêt.
- Ne laissez pas l'appareil fonctionner sans surveillance.
- N'introduisez pas le moindre objet dans la grille d'aération.
- Ne couvrez pas l'appareil (risque d'incendie).
- Débranchez la fiche secteur lorsque vous n'utilisez pas l'appareil.
- Avant de retirer le dispositif de protection, il convient de s'assurer

que le ventilateur est débranché du secteur.

- Toutes les réparations doivent être réalisées par des spécialistes qualifiés.
- Cet appareil peut être utilisé par des enfants de 8 ans et plus et par des personnes ayant des facultés physiques, sensorielles ou mentales réduites ou manquant d'expérience et de connaissances, si ceux-ci sont surveillés ou que des instructions concernant la façon d'utiliser le produit en toute sécurité leur ont été données et qu'ils comprennent les risques encourus. Les enfants ne doivent pas jouer avec l'appareil. Le nettoyage et l'entretien par l'utilisateur ne doivent pas être effectués par des enfants sans surveillance.
- Si vous n'utilisez pas l'appareil pendant une période prolongée, débranchez-le du réseau électrique et conservez-le, avec cette notice d'utilisation et dans son carton d'origine, dans un endroit frais et sec.
- Aucune action n'est requise de la part de l'utilisateur pour faire passer le produit à 50 ou 60 Hz. Le produit se règle automatiquement sur 50 ou 60 Hz.

### 3. Caractéristiques techniques

Désignation du produit	Ventilateur de sol Retro
Numéro de modèle	FE -40
Tension nominale	220-240 V~
Fréquence nominale	50/60 Hz
Puissance nominale	100 W

	Convient uniquement pour une utilisation à l'intérieur
T	Convient pour les zones climatiques tropicales
	Niveau de puissance acoustique 65 dB

Informations relatives à l'indication du modèle/des modèles auquel/auxquels les informations se réfèrent : Ventilateur de sol FE-40

<https://eur-lex.europa.eu/legal-content/DE/TXT/?uri=CELEX%3A02012R0206-20170109#toclid15>

Désignation	Symbole	Valeur	Unité
Débit volumique maximum	F	127,59	m <sup>3</sup> / mn
Puissance absorbée par le ventilateur	P	99,30	W
Rapport de service	SV	1,28	(m <sup>3</sup> / mn) / W
Puissance absorbée en mode veille	P <sub>SB</sub>	-	W
Puissance absorbée à l'état à l'arrêt	P <sub>OFF</sub>	0	W

Niveau de puissance acoustique du ventilateur	L <sub>WA</sub>	65	dB(A)
Vitesse d'air maximum	c	2,94	m / s
Consommation d'énergie saisonnière	Q	31,78	kWh / a
Norme de mesure pour la détermination du rapport de service	EN IEC 60879:2019		
Coordonnées de contact pour de plus amples informations	Globus Fachmärkte GmbH & Co.KG, Zeichenstraße 8, 66333 Völklingen, Allemagne		

#### 4. Fonctions et équipement

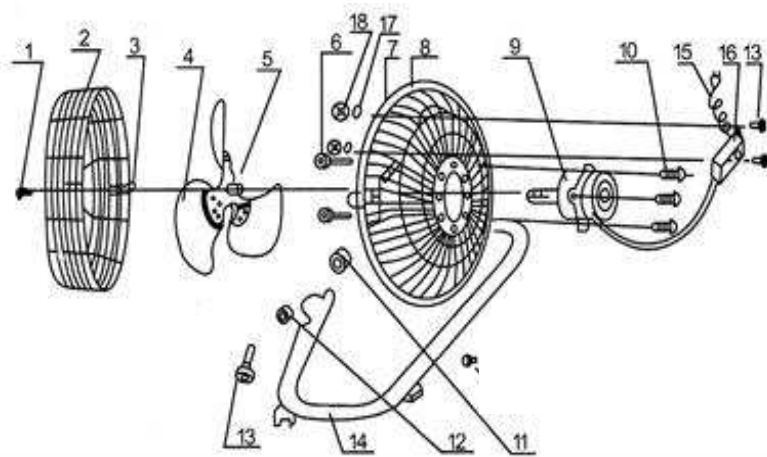
Le ventilateur à haute vitesse, élégant et moderne, assure une répartition de l'air ambiant plus importante que les ventilateurs en plastique habituels. Le ventilateur prélève l'air du sol et le fait circuler dans toute la pièce, ce qui fait qu'il maintient l'air froid et frais. Si l'on installe l'appareil à proximité de fenêtres, il facilite l'échange d'air en rejetant l'air ambiant à l'extérieur et en répartissant en même temps dans la pièce l'air frais venant de l'extérieur.

- Moteur à haute vitesse économique en énergie, pour une circulation maximale de l'air.
- Inclinaison ajustable pour une utilisation flexible.
- 3 vitesses différentes
- Pales de précision pour un vent puissant, avec dégagement de bruit réduit. Désignation des pièces

- Châssis chromé robuste avec protection contre la chaleur, pour empêcher toute surchauffe du moteur.
- Utilisable de façon polyvalente. Peut être placé sur le sol ou sur une table, ou encore monté au mur.

## 5. Désignation des pièces

1. Vis
2. Grille de protection avant
3. Clips grille
4. Pales du ventilateur
5. Vis de réglage
6. Écrou
7. Boulon à tête carrée
8. Grille de protection arrière
9. Moteur
10. Vis
11. Support en plastique
12. Contre-écrou
13. Vis
14. Pied tubulaire
15. Câble électrique
16. Interrupteur
17. Rondelle
18. Écrous



- a) Assurez-vous que l'alimentation électrique satisfait aux exigences électriques de l'appareil.
- b) Appuyez sur le bouton de régulation de la vitesse pour régler la vitesse : 0 (Arrêt), I (Lent), II (Moyen), III (Rapide).
- c) Ne touchez jamais les pales du ventilateur avec la main ou un objet !
- d) Si le câble d'alimentation de l'appareil est abîmé, faites-le remplacer par le fabricant, par son service après-vente ou par un professionnel qualifié afin d'écartier tout danger.
- e) Nettoyage : arrêtez l'appareil et retirez la fiche électrique de la prise de courant. Retirez avec précautions les grilles de protection et les pales du ventilateur. Ne faites pas tomber les pales du ventilateur sur le sol ! Utilisez un chiffon doux avec un peu de savon pour éliminer les taches d'huile. Utilisez un chiffon sec pour sécher et polir le ventilateur. N'utilisez pas de solvants ou de produits abrasifs, car ces produits peuvent endommager le métal, le plastique et la peinture. Remettez les pales du ventilateur en place et, avant d'utiliser le ventilateur, assurez-vous que les grilles de protection sont parfaitement fermées.
- f) Si vous montez le ventilateur au mur, veillez à n'utiliser qu'un matériel de fixation adapté. Veillez à mettre l'appareil en place correctement et à le fixer suffisamment au mur pour assurer que la fixation supportera le poids.

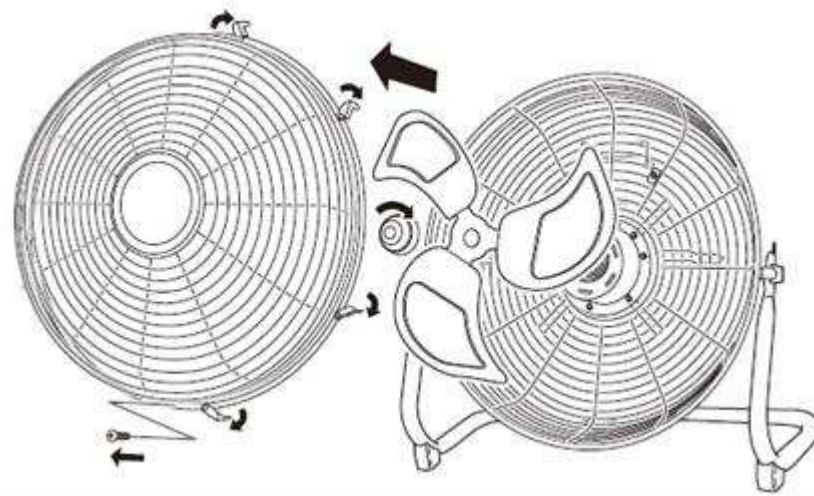
## 6. Fonctionnement

Le ventilateur est livré prêt à être utilisé. Retirez l'emballage.



1. Placez le ventilateur sur un support plat et de niveau.
2. Placez le ventilateur dans la direction dans laquelle vous souhaitez qu'il souffle. Si vous le souhaitez, vous pouvez également incliner le ventilateur légèrement vers le haut ou vers le bas.
3. Branchez la fiche électrique dans la prise de courant.
4. Mettez le ventilateur en marche en tournant le bouton de vitesse.
  - a. Position I : basse vitesse
  - b. Position II : moyenne vitesse
  - c. Position III : haute vitesse
5. Arrêtez le ventilateur en positionnant le bouton de vitesse sur la position 0. Veuillez noter ceci : il n'est pas conseillé d'exposer les êtres humains au courant d'air froid pendant une période prolongée. Cette consigne s'applique en particulier aux enfants et aux personnes âgées.

## 7. Nettoyage et maintenance



Au fil du temps, de la poussière peut se déposer sur la grille de protection et les pales du ventilateur. Commencez toujours par essayer d'enlever la poussière à l'aide d'une brosse ou d'un aspirateur. Si ceci n'est pas suffisant, vous pouvez démonter le ventilateur pour le nettoyer.

1. Débranchez la fiche électrique de la prise de courant.
2. Desserrez les 6 clips de la grille de protection
3. Utilisez un petit tournevis pour desserrer la vis se trouvant à l'extrémité inférieure des grilles de protection.
4. Déposez la grille de protection avant.
5. Maintenez fermement les pales du ventilateur afin qu'elles ne tournent pas et desserrez la vis à l'aide d'un petit tournevis. Retirez les pales du ventilateur.

6. Desserrez les vis de la grille de protection arrière à l'aide d'un petit tournevis, puis retirez la grille.
7. Dépoussiérez le produit à l'aide d'un chiffon doux et sec. Si ceci ne suffit pas, utilisez un chiffon humide et un produit de nettoyage neutre. Laissez entièrement sécher l'appareil avant de le réutiliser. N'utilisez pas de solvants, ni de produits abrasifs. Ne plongez jamais le ventilateur dans de l'eau ou un autre liquide et ne laissez jamais quelque liquide que ce soit pénétrer dans le ventilateur ou le moteur.





### **Vloerventilator Retro**

Model: FE-40

EAN: 2076952003428



## **Bedieningshandleiding**

### **Let op:**

Lees deze gebruiksaanwijzing aandachtig door voordat u het apparaat in gebruik neemt of onderhoudswerkzaamheden uitvoert en bewaar deze voor later gebruik. Als u het apparaat doorgeeft, moet deze gebruiksaanwijzing beslist meegegeven worden. Het niet opvolgen van de instructies kan leiden tot ongelukken en/of schade.

### **1. Beoogd doel**

Dit product is bedoeld om een koelende luchtcirculatie te genereren. Elk ander gebruik dat niet is vermeld in deze gebruiksaanwijzing kan leiden tot schade aan het product of zware verwondingen. Dit product is bestemd voor huishoudelijk gebruik; het is niet geschikt voor commercieel gebruik.

### **2. Algemene veiligheidsvoorschriften**


- Verwijder al het verpakkingsmateriaal van het apparaat.
- Monteer eventueel het apparaat (zie hoofdstuk Montage).
- Onjuiste installatie kan leiden tot brand, elektrische schokken of persoonlijk letsel.
- Controleer of het apparaat gebruikt kan worden met de plaatselijke elektrische spanning.
- Gebruik het apparaat alleen op een correct geïnstalleerd stopcontact.
- Zorg ervoor dat het aansluitsnoer geen struikelgevaar oplevert.
- Controleer het gehele apparaat voor elk gebruik op beschadigingen.
- Als het apparaat beschadigd is, mag het niet worden gebruikt en moet het worden weggegooid of vakkundig worden gerepareerd.

- Transporteer het apparaat nooit tijdens het gebruik.
- Haal de stekker uit het stopcontact voordat u de ventilator reinigt, onderhoudt of verplaatst.
- Gebruik het apparaat alleen met gesloten beschermrooster.
- Gebruik het apparaat alleen op een vlakke en stabiele ondergrond.
- Plaats de ventilator niet in een ruimte met hoge luchtvochtigheid. (bv. badkamer).
- Houd het apparaat tijdens het gebruik op voldoende afstand van warmtebronnen, gordijnen of andere hangende materialen.
- Wees voorzichtig met lange haren. Deze kunnen door de luchtstroom worden aangezogen.
- Stel het apparaat nooit bloot aan water of andere vloeistoffen.
- Gebruik het apparaat alleen in droge ruimtes binnenshuis.
- Controleer of de stekker niet in het stopcontact zit voordat u het beschermrooster verwijdert.
- Raak geen bewegende delen aan wanneer de ventilator in werking is.
- Raak het apparaat niet aan met natte handen.
- Steek en trek de stekker alleen uit het stopcontact als het apparaat is uitgeschakeld.
- Gebruik het apparaat niet zonder toezicht.
- Steek nooit voorwerpen door de ventilatieroosters.
- Dek het apparaat nooit af (brandgevaar).
- Trek de stekker uit het stopcontact wanneer het apparaat niet wordt gebruikt.
- Er moet voor worden gezorgd dat de ventilator wordt gescheiden van de stroomvoorziening voordat de beveiliging wordt verwijderd.
- Reparaties mogen alleen door gekwalificeerd vakpersoneel worden uitgevoerd.
- Dit product kan worden gebruikt door kinderen van 8 jaar en ouder


en door personen met verminderde fysieke, zintuiglijke of mentale vermogens of een gebrek aan ervaring en kennis, mits zij onder toezicht staan of zijn geïnstrueerd in het veilige gebruik van het product en de daaruit voortvloeiende gevaren hebben begrepen. Laat kinderen niet met het apparaat spelen. Reiniging en gebruikersonderhoud mogen niet door kinderen zonder toezicht worden uitgevoerd.

- Als het apparaat langere tijd niet wordt gebruikt, haal dan de stekker uit het stopcontact en bewaar het samen met deze gebruiksaanwijzing in de originele doos op een koele en droge plaats.ä
- Er zijn geen handelingen van de gebruiker nodig om het product in te stellen op 50 of 60 Hz. Het product wordt automatisch ingesteld op 50 dan wel 60 Hz.

### 3. Technische gegevens

Productnaam	Vloerventilator Retro
Modelnummer	FE -40
Nominale spanning	220-240V~
Nominale frequentie	50/60 Hz
Nominaal vermogen	100 W
	Alleen geschikt voor gebruik binnenshuis
T	Geschikt voor tropische klimaten



	Geluidsvermogensniveau 65 dB
---	---------------------------------

Informatie die aanduidt op welk(e) model(len) de informatie betrekking heeft: Vloerventilator FE -40  <a href="https://eur-lex.europa.eu/legal-content/DE/TXT/?uri=CELEX%3A02012R0206-20170109#toclid15">https://eur-lex.europa.eu/legal-content/DE/TXT/?uri=CELEX%3A02012R0206-20170109#toclid15</a>			
Benaming	Symbol	Waarde	Eenheid
Maximaal debiet	F	127,59	m <sup>3</sup> / min
Energieverbruik ventilator	P	99,30	B
Bedrijfswaarde	SV	1,28	(m <sup>3</sup> / min) / W
Stroomverbruik in stand-by	P <sub>SB</sub>	-	B
Stroomverbruik in uitgeschakelde toestand	P <sub>OFF</sub>	0	B
Geluidsniveau ventilator	L <sub>WA</sub>	65	dB(A)

Maximale lichtsnelheid	c	2,94	m / s
Seizoensgebonden energieverbruik	Q	31,78	kWh / a
Meetnorm voor het bepalen van de bedrijfswaarde	EN IEC 60879:2019		
Contactgegevens voor meer informatie	Globus Fachmärkte GmbH & Co.KG, Zechenstraße 8, 66333Völklingen, Duitsland		

#### 4. Functies en uitrusting

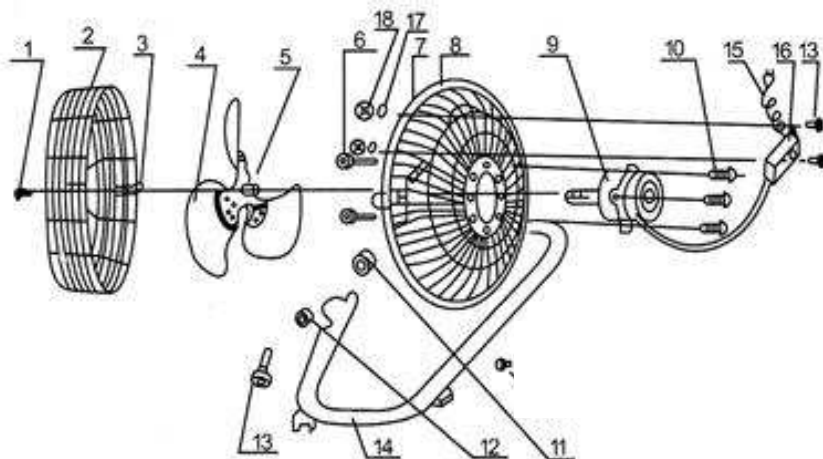
Deze elegante en moderne hogesnelheidsventilator biedt een krachtigere luchtverdeling in de kamer dan gebruikelijke kunststofventilatoren. De ventilator zuigt lucht op van het vloerniveau en circuleert deze door de hele kamer, waardoor deze koel en fris blijft. Als het apparaat in de buurt van ramen wordt geplaatst, helpt het bij het uitwisselen van lucht door de binnenlucht naar buiten te blazen en tegelijkertijd frisse buitenlucht in de kamer te verspreiden.

- Energiebesparende hogesnelheidsmotor voor maximale luchtcirculatie.
- Instelbare hellingshoek voor flexibel gebruik.
- 3 verschillende snelheden
- Precisie-ventilatorbladen voor sterke wind en weinig geluid.
- Omschrijving van de onderdelen
- Stevig chromen frame met hittebescherming om oververhitting van de motor te voorkomen.

- Veelzijdig te gebruiken. Kan op de vloer of op een tafel worden geplaatst of aan de muur worden bevestigd.

## 5. Omschrijving van de onderdelen

1. Schroef
2. Voorste beschermrooster
3. Roosterclips
4. Ventilatorbladen
5. Stelschroef
6. Moer
7. Vierkante bout
8. Achterste beschermrooster
9. Motor
10. Schroef
11. Plastic steun
12. Contraoer
13. Schroef
14. Buisvoetstuk
15. Voedingskabel
16. Schakelaar
17. Sluitring
18. Moeren



- a) Controleer of de stroomvoeding voldoet aan de elektrische vereisten van het apparaat.
- b) Gebruik de snelheidsregelknop om de snelheid in te stellen: 0 (uit), I (langzaam), II (gemiddeld), III (snel).
- c) Raak de ventilatorbladen nooit aan met uw hand of een voorwerp!
- d) Als de voedingskabel van dit apparaat wordt beschadigd, dient deze te worden vervangen door de fabrikant of zijn klantenservice of een persoon met een soortgelijke kwalificatie, zodat gevaarlijke situaties worden voorkomen.
- e) Reiniging: Schakel het apparaat uit en haal de stekker uit het stopcontact. Verwijder voorzichtig het beschermrooster en de ventilatorbladen. Laat de ventilatorbladen niet op de grond vallen! Gebruik een zachte doek met een beetje zeep om olievlekken te verwijderen. Gebruik een droge doek om te drogen en te poetsen. Gebruik geen oplos- of schuurmiddelen, want deze kunnen metaal, plastic en verf beschadigen. Plaats de ventilatorbladen terug en zorg ervoor dat de beschermroosters goed gesloten zijn voor gebruik.
- f) Gebruik bij montage aan de muur alleen geschikte bevestigingsmaterialen. Zorg ervoor dat het apparaat correct en stevig genoeg aan de muur wordt bevestigd, om er zeker van te zijn dat de bevestiging het gewicht kan dragen.

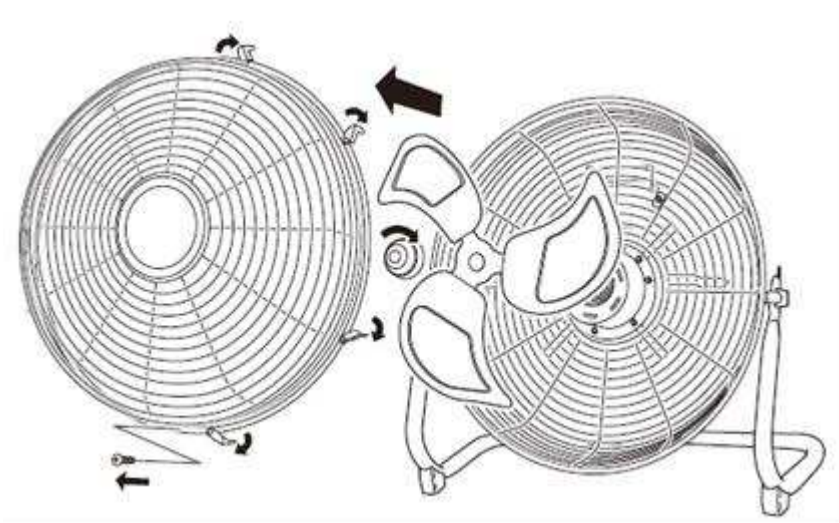
## 6. Gebruik

De ventilator wordt gebruiksklaar geleverd. Verwijder de verpakking.



1. Plaats de ventilator op een vlak en horizontaal oppervlak.
2. Richt de ventilator naar de plaats die u wilt ventileren. U kunt de ventilator desgewenst ook iets omhoog of omlaag kantelen.
3. Steek de stekker in het stopcontact.
4. Schakel de ventilator in door de snelheidsknop te draaien.
  - a. Stand I: lage snelheid
  - b. Stand II: gemiddelde snelheid
  - c. Stand III: hoge snelheid
5. Schakel de ventilator uit door de snelheidsknop op stand 0 te zetten. Let op: Het wordt afgeraden om mensen gedurende langere tijd aan de koude luchtstroom bloot te stellen. Dit geldt in het bijzonder voor kinderen en ouderen.

## 7. Reiniging en onderhoud



Na verloop van tijd kan zich stof afzetten op het beschermrooster en de ventilatorbladen. Probeer stof altijd eerst met een borstel of stofzuiger te verwijderen. Als dit niet voldoende is, kunt u de ventilator demonteren om hem schoon te maken.

1. Trek de stekker uit het stopcontact.
2. Maak de 6 clips van het beschermrooster los

3. Gebruik een kleine schroevendraaier om de schroef aan de onderkant van het beschermrooster los te draaien.
4. Verwijder het voorste beschermrooster.
5. Houd de ventilatorbladen stevig vast zodat ze niet kunnen draaien en maak de schroef los met een kleine schroevendraaier. Verwijder de ventilatorbladen.
6. Draai de schroeven van het achterste beschermrooster los met een kleine schroevendraaier en verwijder het rooster.
7. Stof het product af met een zachte, droge doek. Als dit niet voldoende is, gebruik dan een vochtige doek en een neutraal schoonmaakmiddel. Laat het apparaat volledig drogen voordat u het weer gebruikt. Gebruik geen oplos- of schuurmiddelen. Dompel de ventilator nooit onder in water of een andere vloeistof en zorg ervoor dat er geen vloeistof in de ventilator of de motor terecht komt.

