



# PMES300



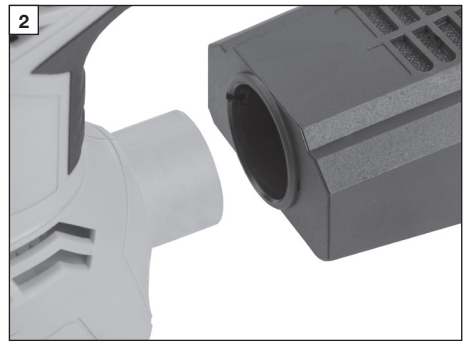
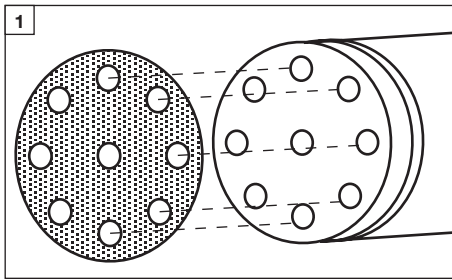
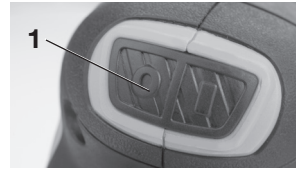
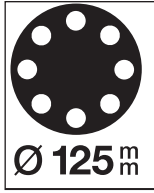
D - Exzentrerschleifer ..... 4

① ORIGINALBETRIEBSANLEITUNG



Nr. WU5457000







# Service:

Abraham Diederichs GmbH & Co. oHG

## Kundenservice

Warenannahme Tor 3  
Oberkamper Straße 39  
42349 Wuppertal

Telefon: +49 (0) 202 / 24750 430  
+49 (0) 202 / 24750 431  
+49 (0) 202 / 24750 432

Fax: +49 (0) 202 / 6 98 05 88

E-Mail: [adw-service@adw-best.de](mailto:adw-service@adw-best.de)

Diese Betriebsanleitung kann im PDF-Format von unserer Internetseite [www.globus-baumarkt.de](http://www.globus-baumarkt.de) heruntergeladen werden.





# D

## Betriebsanleitung & Sicherheitshinweise



**WARNUNG!** Zur Verringerung eines Verletzungsrisikos Betriebsanleitung bitte vor der ersten Inbetriebnahme sorgfältig lesen und zusammen mit der Maschine aufbewahren! Bei Weitergabe des Gerätes an andere Nutzer muss diese Betriebsanleitung ebenfalls weitergegeben werden.

### Inhalt

	Seite		Seite
<b>1 – Lieferumfang</b>	<b>4</b>	<b>6 – Gerätespezifische Sicherheitshinweise</b>	<b>9</b>
<b>2 – Technische Informationen</b>	<b>4</b>	<b>7 – Montage und Einstellarbeiten</b>	<b>11</b>
<b>3 – Bauteile</b>	<b>5</b>	<b>8 – Betrieb</b>	<b>12</b>
<b>4 – Bestimmungsgemäßer Gebrauch</b>	<b>5</b>	<b>9 – Arbeitsweise</b>	<b>12</b>
<b>5 – Allgemeine Sicherheitshinweise</b>	<b>6</b>	<b>10 – Wartung und Umweltschutz</b>	<b>12</b>
		<b>11 – Service-Hinweise</b>	<b>13</b>

### 1 – Lieferumfang

- 1 Exzentschleifer
- 1 Staubfangbox
- 1 Adapter für externe Staubsaugung
- Betriebsanleitung
- Garantiekunde

### 2 – Technische Informationen

#### Technische Daten

Stromversorgung	230 V~/50 Hz
Nennaufnahme	300 W
Schleifteller	Ø 125 mm
Schleifblatt	Ø 125 mm
Drehzahl	$n_0$ : 6000–12000 min <sup>-1</sup>
Anschlusskabel	300 cm
Gewicht	1,3 kg

Technische Änderungen vorbehalten.

#### Lärmemission/Vibration

##### Lärmemission

$L_{pA}$ : 77,7 dB(A),  
 $L_{WA}$ : 88,7 dB(A).

Messunsicherheit:

$K_{pA}$ : 3,0 dB(A),  
 $K_{WA}$ : 3,0 dB(A).

##### Hand-/Armschwingungen

$a_h$ : 4,758 m/s<sup>2</sup>;  
 Messunsicherheit K: 1,5 m/s<sup>2</sup>

##### Informationen zur Vibrationsverminderung

Messwerte ermittelt entsprechend

EN 62841-1, EN 62841-2-4.

Warnung: Der tatsächliche vorhandene Vibrationsemissionswert während der





Benutzung der Maschine kann von dem in der Bedienungsanleitung bzw. vom Hersteller angegebenen abweichen. Dies kann von folgenden Einflussfaktoren verursacht werden, die vor jedem bzw. während des Gebrauches beachtet werden sollen:

- Wird das Gerät richtig verwendet
- Ist die Art des zu bearbeitenden Materials korrekt.
- Ist der Gebrauchszustand des Gerätes in Ordnung
- Sind die Haltegriffe ggf. optionale Vibrationsgriffe montiert und sind diese fest am Maschinenkörper.

Falls Sie ein unangenehmes Gefühl oder eine Hautverfärbung während der Benutzung der Maschine an Ihren Händen feststellen unterbrechen Sie sofort die Arbeit. Legen Sie ausreichende Arbeitspausen ein. Bei nicht beachten von ausreichenden Arbeitspausen, kann es zu einem Hand- Arm-Vibrationssyndrom kommen.

Es sollte eine Abschätzung des Belastungsgrades in Abhängigkeit der Arbeit bzw. Verwendung der Maschine erfolgen und entsprechende Arbeitspausen eingelegt werden. Auf diese Weise kann der Belastungsgrad während der gesamten Arbeitszeit wesentlich gemindert werden. Minimieren Sie Ihr Risiko, dem Sie bei Vibrationen ausgesetzt sind. Pflegen Sie diese Maschine entsprechend der Anweisungen in der Bedienungsanleitung.

Falls die Maschine öfters eingesetzt bzw. verwendet wird sollten Sie sich mit Ihrem Fachhändler in Verbindung setzen und ggf. Antivibrationszubehör (Griffe) besorgen.

Vermeiden Sie den Einsatz von der Maschine bei Temperaturen von

$t = 10 \text{ }^{\circ}\text{C}$  oder weniger. Machen Sie einen Arbeitsplan wodurch die Vibrationsbelastung begrenzt werden kann.

### 3 – Bauteile

- 1 Ein-/Ausschalter
- 2 Handgriff
- 3 Drehzahlvorwahl
- 4 Anschlusskabel
- 5 Staubfangbox
- 6 Staubsaugeranschluss
- 7 Schleifteller mit Kletttaftung

### 4 – Bestimmungsgemäßer Gebrauch

Dieser Exzentrerschleifer arbeitet nur im Trockenschliff und ist mit entsprechendem Zubehör für folgende Arbeiten geeignet: Reinigen, Schleifen, Polieren von Holz-, Metall- und mineralischen Untergründen. Verwenden Sie Maschine, Werkzeuge und Zubehör für weitere Tätigkeiten (Herstellerangaben beachten) nur für ihren jeweils bestimmungsgemäßen Einsatzbereich. Alle anderen Anwendungen werden ausdrücklich ausgeschlossen.

Dieses Gerät ist nicht dafür bestimmt, durch Personen (einschließlich Kinder) mit eingeschränkten physischen, sensorischen oder geistigen Fähigkeiten oder mangels Erfahrung und/oder mangels Wissen benutzt zu werden, es sei denn, sie werden durch eine für ihre Sicherheit zuständige Person beaufsichtigt oder erhalten von ihr Anweisungen, wie das Gerät zu benutzen ist. Kinder sollten beaufsichtigt werden, um sicherzustellen, dass sie nicht mit dem Gerät spielen.

Dieses Gerät ist nur zum Einsatz im häuslichen Bereich bestimmt.





## Nicht bestimmungsgemäßer Gebrauch

Alle Anwendungen mit dem Gerät die nicht im Kapitel „bestimmungsgemäßer Gebrauch“ genannt sind, gelten als eine nicht bestimmungsgemäße Verwendung.

Verwendungen, für die das Elektrowerkzeug nicht vorgesehen ist, können Gefährdungen und Verletzungen verursachen. Verwenden Sie kein Zubehör, nicht speziell für dieses Elektrowerkzeug vorgesehen ist.

Nur weil Sie das Zubehör an Ihrem Elektrowerkzeug befestigen können, garantiert das keine sichere Verwendung.

Die zulässige Drehzahl des Einsatzwerkzeugs muss mindestens so hoch sein wie die auf dem Elektrowerkzeug angegebene Höchstzahl. Zubehör, das sich schneller als zulässig dreht, kann zerbrechen und umherfliegen.

Außendurchmesser und Dicke des Einsatzwerkzeugs müssen den Maßangaben Ihres Elektrowerkzeugs entsprechen. Falsch bemessene Einsatzwerkzeuge können nicht ausreichend abgeschirmt oder kontrolliert werden.

Es besteht Verletzungsgefahr. Für alle daraus entstandenen Sachschäden sowie Personenschäden, die auf Grund einer Fehlanwendung entstanden sind, haftet der Benutzer des Gerätes.

Bei Verwendung anderer bzw. nicht Original Bauteile an der Maschine erlischt herstellerseitig die Garantieleistung.

### Restrisiken:

**6** Die Betriebsanleitung zu diesem Elektrowerkzeug enthält ausführliche

Hinweise zum sicheren Arbeiten mit Elektrowerkzeugen. Dennoch birgt jedes Elektrowerkzeug gewisse Restrisiken, die auch durch die vorhandenen Schutzvorrichtungen nicht völlig auszuschließen sind. Bedienen Sie deshalb Elektrowerkzeuge immer mit der notwendigen Vorsicht.

### Restrisiken können zum Beispiel sein:

- Berühren von rotierenden Teilen oder Werkzeugen.
- Verletzung durch umher fliegende Werkstücke oder Werkstückteile.
- Brandgefahr bei unzureichender Belüftung des Motors.
- Beeinträchtigung des Gehörs bei Arbeiten ohne Gehörschutz.

Ein sicheres Arbeiten hängt auch von der Vertrautheit des Bedienpersonals im Umgang mit dem jeweiligen Elektrowerkzeug ab! Entsprechende Maschinenkenntnis sowie umsichtiges Verhalten beim Arbeiten helfen bestehende Restrisiken zu minimieren.

## 5 – Allgemeine Sicherheitshinweise für den Umgang mit Elektrowerkzeugen

**⚠️ WARNUNG! Lesen Sie alle Sicherheitshinweise und Anweisungen.** Versäumnisse bei der Einhaltung der Sicherheitshinweise und Anweisungen können elektrischen Schlag, Brand und/oder schwere Verletzungen verursachen.

**Bewahren Sie alle Sicherheitshinweise und Anweisungen für die Zukunft auf.**





Der in den Sicherheitshinweisen verwendete Begriff „Elektrowerkzeug“ bezieht sich auf netzbetriebene Elektrowerkzeuge (mit Netzkabel) und auf akkubetriebene Elektrowerkzeuge (ohne Netzkabel).

## 1 Arbeitsplatzsicherheit

- a **Halten Sie Ihren Arbeitsbereich sauber und gut beleuchtet.**  
Unordnung und unbeleuchtete Arbeitsbereiche können zu Unfällen führen.
- b **Arbeiten Sie mit dem Elektrowerkzeug nicht in explosionsgefährdeter Umgebung, in der sich brennbare Flüssigkeiten, Gase oder Staub befinden.** Elektrowerkzeuge erzeugen Funken, die den Staub oder die Dämpfe entzünden können.
- c **Halten Sie Kinder und andere Personen während der Benutzung des Elektrowerkzeugs fern.** Bei Ablenkung können Sie die Kontrolle über das Gerät verlieren.

## 2 Elektrische Sicherheit

- a **Der Anschlussstecker des Elektrowerkzeuges muss in die Steckdose passen. Der Stecker darf in keiner Weise verändert werden. Verwenden Sie keine Adapterstecker gemeinsam mit schutzgeerdeten Elektrowerkzeug.** Unveränderte Stecker und passende Steckdosen verringern das Risiko eines elektrischen Schlages.
- b **Vermeiden Sie Körperkontakt mit geerdeten Oberflächen, wie von Rohren, Heizungen, Herden und Kühlschränken.** Es besteht ein erhöhtes Risiko durch elektrischen Schlag, wenn Ihr Körper geerdet ist.

- c **Halten Sie das Gerät von Regen oder Nässe fern.** Das Eindringen von Wasser in ein Elektrogerät erhöht das Risiko eines elektrischen Schlages.
- d **Zweckentfremden Sie das Kabel nicht, um das Elektrowerkzeug zu tragen, aufzuhängen oder um den Netzstecker aus der Steckdose zu ziehen. Halten Sie das Kabel fern von Hitze, Öl, scharfen Kanten oder sich bewegenden Geräteteilen.** Beschädigte oder verwickelte Kabel erhöhen das Risiko eines elektrischen Schlages.
- e **Wenn Sie mit einem Elektrowerkzeug im Freien arbeiten, verwenden Sie nur Verlängerungskabel, die auch für den Außenbereich zugelassen sind.** Die Anwendung eines für den Außenbereich geeigneten Verlängerungskabels verringert das Risiko eines elektrischen Schlages.
- f **Wenn der Betrieb des Elektrowerkzeugs in feuchter Umgebung nicht vermeidbar ist, verwenden Sie einen Fehlerstromschutzschalter.** Der Einsatz eines Fehlerstromschutzschalters vermindert das Risiko eines elektrischen Schlages.

## 3 Sicherheit von Personen

- a **Seien Sie aufmerksam, achten Sie darauf, was Sie tun, und gehen Sie mit Vernunft an die Arbeit mit einem Elektrowerkzeug. Benutzen Sie kein Elektrowerkzeug, wenn Sie müde sind oder unter dem Einfluss von Drogen, Alkohol oder Medikamenten stehen.** Ein Moment der Unachtsamkeit beim Gebrauch des Elektrowerkzeugs kann zu ernsthaften Verletzungen führen.





- b **Tragen Sie persönliche Schutzausrüstung und immer eine Schutzbrille.** Das Tragen persönlicher Schutzausrüstung, wie Staubmaske, rutschfeste Sicherheitsschuhe, Schutzhelm oder Gehörschutz, je nach Art und Einsatz des Elektrowerkzeuges, verringert das Risiko von Verletzungen.
- c **Vermeiden Sie eine unbeabsichtigte Inbetriebnahme. Vergewissern Sie sich, dass das Elektrowerkzeug ausgeschaltet ist, bevor Sie es an die Stromversorgung und/oder den Akku anschließen, es aufnehmen oder tragen.** Wenn Sie beim Tragen des Geräts den Finger am Schalter haben oder das Gerät eingeschaltet an die Stromversorgung anschließen, kann dies zu Unfällen führen.
- d **Entfernen Sie Einstellwerkzeuge oder Schraubenschlüssel, bevor Sie das Elektrowerkzeug einschalten.** Ein Werkzeug oder Schlüssel, der sich in einem drehenden Geräteteil befindet, kann zu Verletzungen führen.
- e **Vermeiden Sie abnormale Körperhaltung. Sorgen Sie für einen sicheren Stand und halten Sie jederzeit das Gleichgewicht.** Dadurch können Sie das Elektrowerkzeug in unerwarteten Situationen besser kontrollieren.
- f **Tragen Sie geeignete Kleidung. Tragen Sie keine weite Kleidung oder Schmuck. Halten Sie Haare, Kleidung und Handschuhe fern von sich bewegenden Teilen.** Lockere Kleidung, Schmuck oder lange Haare können von sich bewegenden Teilen erfasst werden.
- 8** g **Wenn Staubabsaug- und -auffangeinrichtungen montiert wer-**

den können, vergewissern Sie sich, dass diese angeschlossen sind und richtig verwendet werden. Verwendung einer Staubabsaugung kann Gefährdungen durch Staub verringern.

- h **Wiegen Sie sich nicht in falscher Sicherheit und setzen Sie sich nicht über die Sicherheitsregeln für Elektrowerkzeuge hinweg, auch wenn Sie nach vielfachem Gebrauch mit dem Elektrowerkzeug vertraut sind.** Achtloses Handeln kann binnen Sekundenbruchteilen zu schweren Verletzungen führen.

#### 4 Verwendung und Behandlung des Elektrowerkzeuges

- a **Überlasten Sie das Gerät nicht. Verwenden Sie für Ihre Arbeit das dafür bestimmte Elektrowerkzeug.** Mit dem passenden Elektrowerkzeug arbeiten Sie besser und sicherer im angegebenen Leistungsbereich.
- b **Benutzen Sie kein Elektrowerkzeug, dessen Schalter defekt ist.** Ein Elektrowerkzeug, das sich nicht mehr ein- oder ausschalten lässt, ist gefährlich und muss repariert werden.
- c **Ziehen Sie den Stecker aus der Steckdose und/oder entfernen Sie den Akku, bevor Sie Geräteeinstellungen vornehmen, Zubehörteile wechseln oder das Gerät weglegen.** Diese Vorsichtsmaßnahme verhindert den unbeabsichtigten Start des Elektrowerkzeuges.
- d **Bewahren Sie unbenutzte Elektrowerkzeuge außerhalb der Reichweite von Kindern auf. Lassen Sie Personen das Gerät nicht benutzen, die mit diesem nicht vertraut sind oder diese Anweisungen nicht gelesen**







**haben.** Elektrowerkzeuge sind gefährlich, wenn Sie von unerfahrenen Personen benutzt werden.

e **Pflegen Sie das Gerät mit Sorgfalt. Kontrollieren Sie, ob bewegliche Teile einwandfrei funktionieren und nicht klemmen, ob Teile gebrochen oder so beschädigt sind, dass die Funktion des Elektrowerkzeuges beeinträchtigt ist. Lassen Sie beschädigte Teile vor dem Einsatz des Gerätes reparieren.** Viele Unfälle haben ihre Ursache in schlecht gewarteten Elektrowerkzeugen.

f **Halten Sie Schneidwerkzeuge scharf und sauber.** Sorgfältig gepflegte Schneidwerkzeuge mit scharfen Schneidkanten verklemmen sich weniger und sind leichter zu führen.

g **Verwenden Sie Elektrowerkzeug, Zubehör, Einsatzwerkzeuge usw. entsprechend diesen Anweisungen. Berücksichtigen Sie dabei die Arbeitsbedingungen und die auszuführende Tätigkeit.** Der Gebrauch von Elektrowerkzeugen für andere als die vorgesehenen Anwendungen kann zu gefährlichen Situationen führen.

h **Halten Sie Griffe und Griffflächen trocken, sauber und frei von Öl und Fett.** Rutschige Griffe und Griffflächen erlauben keine sichere Bedienung und Kontrolle des Elektrowerkzeugs in unvorhergesehenen Situationen.

## 5 Service

a **Lassen Sie Ihr Elektrowerkzeug nur von qualifiziertem Fachpersonal und nur mit Originalersatzteilen reparieren.** Dadurch wird sichergestellt, dass die

Sicherheit des Elektrowerkzeuges erhalten bleibt.

## Weitere Sicherheitshinweise für

### Schleifer und Polierer

- Tragen Sie eine Staubschutzmaske. Das Einatmen von Staub kann eine Gefährdung für die Bedienerperson oder in der Nähe befindliche Personen darstellen.
- Tragen Sie geeignete persönliche Schutzausrüstung. Die Berührung oder Hautkontakt von Staub kann eine Gefährdung für die Bedienerperson oder in der Nähe befindliche Personen darstellen

Hinweis: Beim Schleifen von z.B. bleihaltigen Anstrichen, einigen Holzarten und Metall können schädliche/giftige Stäube entstehen. Treffen Sie ausreichende Maßnahmen, damit ein Einatmen/Berühren von Stäuben für den Bediener und Nahestehende sicher verhindert wird.

## 6 – Gerätespezifische Sicherheitshinweise

- Das Gerät stets eingeschaltet an das Werkstück heranführen.
- Asbesthaltiges Material darf nicht bearbeitet werden. Bei anderen faserhaltigen Materialien Schutzmaske und Staubabsaugung verwenden.
- Wenn Geräte im Freien verwendet werden, müssen sie über einen Fehlerstromschutzschalter angeschlossen werden. Verlängerungskabel und Stecker müssen für den Außenbereich zugelassen sein.
- Nur für Trockenschleifarbeiten verwenden.





- Das Einatmen von Schleifstäuben ist gesundheitsschädlich, daher grundsätzlich mit eingeschalteter Staubabsaugung arbeiten. Gegebenenfalls Atemschutz anlegen.
- Schleifblatt nicht durch Gegendrücken abbremsen.
- Nur Zubehör mit Klettbeschichtungen auf dem Schleifteller befestigen.
- Die Staubsaugöffnungen von Schleifpapier und Schleifplatte müssen weitgehend deckungsgleich sein.
- Beim Schleifen keinen übermäßigen Druck auf die Maschine ausüben, um einen Stillstand der Maschine zu verhindern.
- Sichern Sie das Werkstück gegen Verrutschen mit Hilfe von Spannvorrichtungen.
- Kabel immer nach hinten von der Arbeitsstelle wegführen.
- Während des Betriebes Gerät immer mit beiden Händen führen und einen sicheren Stand einnehmen.
- Das Gerät darf nicht feucht sein und auch nicht in feuchter Umgebung betrieben werden.
- Vor jeder Benutzung Gerät, Kabel und Stecker überprüfen. Lassen Sie Schäden nur von einem Fachmann beseitigen. Stecker nur bei ausgeschalteter Maschine in die Steckdose einstecken.



- Bei stauberzeugenden Arbeiten Atemschutzmaske und Schutzbrille

le tragen – nicht rauchen, offenes Feuer vermeiden.



- Beim Hantieren mit Schleifblättern und rauen Werkstoffen Handschuhe tragen.



- Gehörschutz tragen.



- Schutzbrille tragen.
- Vor allen Arbeiten an der Maschine den Stecker aus der Steckdose ziehen.
- Keine Werkzeugschlüssel stecken lassen.
- Allgemeine Sicherheitshinweise für den Umgang mit Elektrowerkzeugen beachten.
- Schalten Sie das Gerät aus, und ziehen Sie den Netzstecker aus der Steckdose, wenn die Anschlussleitung beschädigt ist. Beschädigte Anschlussleitung muss durch den Hersteller oder seinen Kundendienst oder eine ähnlich qualifizierte Person ersetzt werden.

### Typenschild

Technische Angaben auf dem Typenschild beachten! Die Angaben haben folgende Bedeutung:

PMES300 Modellbezeichnung

WU5457000 Artikel-Nummer





Bj.	Baujahr
SN	Seriennummer
230 V~/50 Hz	Netzspannung und -frequenz
300 W	Nennleistungsaufnahme
$n_0$ : 6000-12000 min <sup>-1</sup>	Drehzahl im Leerlauf



CE-Zeichen (Konformität mit europäischen Sicherheitsnormen)



Nicht in den Hausmüll entsorgen!

Abraham Diederichs GmbH & Co. oHG  
Oberkamper Str. 39  
42349 Wuppertal

Hersteller-Anschrift

## Sicherheitskennzeichnung

Sicherheitskennzeichnungen beachten! Die Symbole haben folgende Bedeutung:



Schutzbrille tragen!



Betriebsanleitung lesen!



Gehörschutz tragen!



Immer mit angeschlossener Staubfangvorrichtung arbeiten!



Doppelt isoliert!

## 7 – Montage und Einstellarbeiten

### Drehzahlregelung/ Drehzahlvorwahl (Abb. 1)

Die Maschine verfügt über eine elektronische Steuerung der Drehzahl, so dass bei Betätigung des Schalters (1) eine stufenlose Veränderung der Drehzahl innerhalb der angegebenen Werte, z.B. für den sanften Anschliff möglich ist.

Das Stellrad (3) zur Drehzahlvorwahl ermöglicht die materialgerechte Vorwahl der Drehzahl zwischen 6000-12000 min<sup>-1</sup> (1-max).

### Schleifpapier anbringen (Abb. 1)

**⚠ ACHTUNG! Maschine ausschalten, Netzstecker ziehen.**

Der Schleifteller ist mit einem Klettverschlussystem für Schleifblätter ausgestattet. Dies ermöglicht schnelles Befestigen von neuen Schleifblättern ohne Spannvorrichtung. Vor Aufsetzen von einem neuen Schleifblatt den Klettverschluss des Schleiftellers ausklopfen. Schleifpapier straff über den Schleifteller (7) legen, darauf achten, dass die Staubabsaugöffnungen von Schleifteller und Schleifscheiben deckungsgleich sind.

### Staubabsaugung (Abb. 2)



Die Staubfangbox (5) am Staubsaugeranschluss (6) anschließen. Füllstand kontrollieren und öfters entleeren.

Immer mit angeschlossener Staubabsaugung arbeiten!

Wir empfehlen die Verwendung einer externen Staubabsaugung über den Staubsaugeranschluss (6).





## 8 – Betrieb

### Ein-/Ausschalten

Netzstecker an einer Steckdose anschließen

- Dauerbetrieb einschalten: Schalter (1) drücken (1).
- Dauerbetrieb ausschalten: Schalter (1) drücken (0).

## 9 – Arbeitsweise

**⚠ ACHTUNG! Nur mit geringem Druck die Arbeiten ausführen.**

### Schleifen

Gerät mit der ganzen Schleiffläche auf dem Werkstück aufsetzen. Maschine einschalten und flächig kreisend über die zu bearbeitende Fläche führen. Beim Schleifen keinen zusätzlichen Druck auf die Maschine ausüben, das Eigengewicht der Maschine reicht in der Regel aus, um eine optimale Drehzahl und ein gutes Arbeitsergebnis zu gewährleisten. Nicht verkanten! Mehrere Schleifgänge mit immer feineren Körnungen durchführen.

Die erforderliche Schwingzahl ist vom Werkstoff und den Arbeitsbedingungen abhängig und kann durch praktischen Versuch ermittelt werden.

### Polieren

Wählen Sie beim Polieren eine niedrige Schwingzahl (Stufe 1-2), um eine übermäßige Erwärmung der Oberfläche zu vermeiden.

Poliermittel im Kreuzgang auftragen und nach leichtem Antrocknen auspolieren. Nach Beendigung des

Arbeitsvorganges, Anpressdruck reduzieren und die Maschine vom Werkstück abheben, und erst dann die Maschine ausschalten.

## 10 – Wartung und Umweltschutz

**⚠ ACHTUNG! Vor allen Pflege- und Wartungsarbeiten Netzstecker ziehen.**

Staubabsaugöffnungen zwischen- durch mit einem trockenen Pinsel reinigen. Das Gehäuse nur mit einem feuchten Tuch reinigen – keine Lösungsmittel verwenden! Anschließend gut abtrocknen. Staubfangbeutel zum Entleeren vom Kunststoffteil abnehmen. Vorsichtig entleeren, Staubbildung vermeiden. Keine Holzstäube einatmen! Beutel mit Seifenlauge kalt auswaschen und trocknen lassen.

Vor jeder Verwendung Maschine, Kabel und Zubehör auf Unversehrtheit überprüfen. Reparaturen ggf. von einem Fachmann ausführen lassen. Nicht mehr funktionstüchtige Maschinen gemäß den örtlichen Bestimmungen einer fachgerechten Entsorgung zuführen.

**⚠ ACHTUNG! Nicht mehr brauchbare Elektro- und Akkugeräte gehören nicht in den Hausmüll! Sie sind entsprechend der Richtlinie 2012/19/EU für Elektro- und Elektronik-Altgeräte getrennt zu sammeln und einer umwelt- und fachgerechten Wiederverwertung zuzuführen.**



**Bitte führen Sie nicht mehr brauchbare Elektrogeräte einer örtlichen Sammelstelle zu. Verpackungsmaterialien nach Sorten getrennt sammeln**





und gemäß den örtlichen Bestimmungen entsorgen. Einzelheiten erfragen Sie bitte bei Ihrer Gemeindeverwaltung.

## 11 – Service-Hinweise

- Bewahren Sie die Maschine, Betriebsanleitung und ggf. Zubehör in der Originalverpackung auf. So haben Sie alle Informationen und Teile stets griffbereit.
- PRIMASTER-Geräte sind weitgehend wartungsfrei, zum Reinigen der Gehäuse genügt ein feuchtes Tuch. Zusätzliche Hinweise entnehmen Sie bitte der Betriebsanleitung.
- PRIMASTER-Geräte unterliegen einer strengen Qualitätskontrolle. Sollte dennoch einmal eine Funktionsstörung auftreten, so senden Sie das Gerät bitte an unsere Service-Anschrift. Die Reparatur erfolgt umgehend.
- Eine Kurzbeschreibung des Defekts verkürzt die Fehlersuche und Reparaturzeit. Während der Garantiezeit legen Sie dem Gerät bitte Garantie-Urkunde und Kaufbeleg bei.
- Sofern es sich um keine Garantiereparatur handelt, werden wir Ihnen die Reparaturkosten in Rechnung stellen.

**⚠ WICHTIG! Öffnen des Gerätes führt zum Erlöschen des Garantieanspruchs!**

**⚠ WICHTIG! Wir weisen ausdrücklich darauf hin, dass wir nach dem Produkthaftungsgesetz nicht für durch unsere Geräte hervorgerufene Schäden einzustehen haben, sofern diese durch unsachgemäße Reparatur**

**verursacht oder bei einem Teileaustausch nicht unsere Originalteile bzw. von uns freigegebene Teile verwendet wurden und die Reparatur nicht vom Abraham Diederichs GmbH & Co. oHG, Kundenservice oder einem autorisierten Fachmann durchgeführt wurde! Entsprechendes gilt für die verwendeten Zubehörteile.**

- Zur Vermeidung von Transportschäden das Gerät sicher verpacken oder die Originalverpackung verwenden.
- Auch nach Ablauf der Garantiezeit sind wir für Sie da und werden eventuelle Reparaturen an PRIMASTER-Geräten kostengünstig ausführen.





Abraham Diederichs GmbH & Co. oHG  
 Oberkamper Straße 39  
 42349 Wuppertal

---

## EU-Konformitätserklärung

---

Wir erklären in alleiniger Verantwortung,  
 dass das nachstehende Erzeugnis ... **Exzenterschleifer**

---

**PMES300**

**Nr. WU5457000**

**BJ:2020 · SN:10001**

---

... allen Bestimmungen der angeführten  
 Richtlinien entspricht.

**2006/42/EC (MD)**  
**2014/30/EC (EMC)**  
**2011/65/EU (RoHS)**

---

Angewandte harmonisierte Normen:

**EN 62841-1:2015+AC:15**  
**EN 62841-2-4:2014**  
**EN 55014-1:2017**  
**EN 55014-2:2015**  
**EN 61000-3-2:2014**  
**EN 61000-3-3:2013**  
**EN 50581:2012**

Wuppertal, **06.07.2020** .....

**Ingo Heimann (M.Sc.)**  
 Technische Leitung/Produktentwicklung  
 Abraham Diederichs GmbH & Co. oHG · Oberkamper Straße 39 · 42349 Wuppertal  
 Verantwortliche Person der technischen Dokumentation.













© Copyright

Nachdruck oder Vervielfältigung – auch  
auszugsweise – nur mit Genehmigung der

**Abraham Diederichs  
GmbH & Co. oHG**

Oberkamper Straße 39  
42349 Wuppertal

Germany

2020

Diese Druckschrift einschließlich aller ihrer  
Teile ist urheberrechtlich geschützt.

Jede Verwertung außerhalb der engen  
Grenzen des Urheberrechtsgesetzes ist  
ohne Zustimmung der Abraham Diederichs  
GmbH & Co. oHG unzulässig und strafbar.

Das gilt insbesondere für Vervielfältigungen,  
Übersetzungen, Mikroverfilmungen und die  
Einspeisung und Verarbeitung in elektronischen  
Systemen.

