

HOR 2000/9/5 D PREMIUM

ROWI

GROWING PERFECTION | SINCE 1964



DE Ölradiator 2000 W, mit Touchdisplay

Originalbetriebsanleitung



Dieses Produkt ist nur für gut isolierte Räume oder für den gelegentlichen Gebrauch geeignet.

1 03 03 0428



www.tuv.com
ID 111251121



Inhalt

1. Sicherheit	3
1.1 Wichtige Warnhinweise	4
1.2 Allgemeine Sicherheitshinweise	5
1.3 Spezifische Sicherheitshinweise	7
2. Produktbeschreibung	8
2.1 Anwendungsbereich und bestimmungsgemäße Verwendung	8
2.2 Typenschild	8
2.4 Technische Daten	9
2.5 Untersagte Anwendungsbereiche	9
3. Vorbereitung des Produktes für den Betrieb	9
3.1 Auspacken des Lieferumfangs	9
3.2 Aufbewahren der Originalverpackung	10
3.3 Aufstellen des Gerätes	10
4. Betriebsanleitung	10
4.1 Geräteübersicht	10
4.2 Inbetriebnahme und Bedienung	11
4.3 Einstellung der Temperatur	12
4.4 Abschalt-Timer	12
4.5 Abschalten des Gerätes	12
4.6 Lagerung	12
4.7 Wiederverpacken für private Transportzwecke	12
5. Reinigung und Instandhaltung	13
5.1 Sicherheitsmaßnahmen	13
5.2 Reinigung	13
5.3 Instandhaltung	13
5.4 Fehlersuche und Reparatur	13
5.5 Reinigung und Instandhaltung durch qualifizierte Personen	14
6. Gewährleistung	14
6.1 Umfang	14
6.2 Abwicklung	15
7. Ersatz- und Ausstattungsteile	15
8. Entsorgung	15
9. Garantieerklärung	16
10. Konformitätserklärung 	17

Symbolerklärung

Achtung Gefahr!



Die mit diesem Symbol gekennzeichneten Sicherheitsvorschriften sind unbedingt zu beachten. Die Missachtung kann schwerwiegende und weit reichende gesundheitliche Schäden sowie immense Sachschäden verursachen.

Wichtige Information!



Hier finden Sie erklärende Informationen und Tipps, die Sie bei der optimalen Nutzung dieses Gerätes unterstützen.



Bedienungsanleitung lesen!



Nicht abdecken!



Vorsicht vor heißen Oberflächen!



Entsorgen Sie das Produkt nicht über den Hausmüll, sondern über kommunale Sammelstellen zur stofflichen Verwertung.



Kennzeichnung zur Abfalltrennung!



Umweltgerechte Entsorgung der Verpackung!



Packstückausrichtung oben



Vorsicht zerbrechlich!



Vor Nässe schützen!

Diese Bedienungsanleitung wurde mit größtmöglicher Sorgfalt zusammengestellt. Dennoch behalten wir uns vor, diese Anleitung jederzeit zu optimieren und technisch anzupassen. Abbildungen können vom Original abweichen.

Sehr geehrte Kundin, sehr geehrter Kunde,

wir freuen uns, dass Sie sich für ein Qualitätsprodukt aus dem Hause **ROWI** entschieden haben und danken Ihnen für das uns und unseren Produkten entgegengebrachte Vertrauen. Auf den folgenden Seiten erhalten Sie wichtige Hinweise, die Ihnen eine optimale und sichere Nutzung Ihres Ölradiators erlauben. Lesen Sie deshalb diese Bedienungsanleitung genau durch, bevor Sie das Heizgerät zum ersten Mal in Betrieb nehmen. Für späteres Nachschlagen halten Sie die Bedienungsanleitung bei jedem Einsatz griffbereit. Bewahren Sie sämtliche mitgelieferten Dokumente sorgfältig auf.

Viel Freude mit Ihrem neuen Ölradiator wünscht Ihnen Ihre

ROWI Schweißgeräte und Elektrowerkzeuge Vertrieb GmbH

1. Sicherheit



Lesen Sie alle Sicherheitshinweise und Anweisungen. Versäumnisse bei der Einhaltung der Sicherheitshinweise und Anweisungen können schwere Verletzungen und/oder Sachschäden verursachen.

1.1 Wichtige Warnhinweise

Kinder fernhalten oder beaufsichtigen. Das Gerät kann von **Kindern ab 8 Jahren** und von **Personen** mit verringerten physischen, sensorischen oder mentalen Fähigkeiten oder Mangel an Erfahrung und/oder Wissen benutzt werden, wenn sie beaufsichtigt werden oder bezüglich des sicheren Gebrauchs des Gerätes unterwiesen wurden und die daraus resultierenden Gefahren verstanden haben.

Kinder dürfen nicht mit dem Gerät spielen.

Reinigung und Benutzer-Wartung dürfen nicht durch Kinder ohne Beaufsichtigung durchgeführt werden.

Kinder unter 3 Jahren sind vom Gerät fernzuhalten, es sei denn, sie werden ständig beaufsichtigt.

Kinder zwischen 3 und 8 Jahren dürfen das Gerät nur unter der Bedingung ein- oder ausschalten, dass dieses in der normalen Betriebsposition aufgestellt oder installiert ist, dass

die Kinder überwacht sind oder dass sie Anweisungen über die Sicherheitsmaßnahmen erhalten und auch die möglichen Gefahren verstanden haben.

Kinder zwischen 3 und 8 Jahren dürfen den Netzstecker nicht einstecken, das Gerät einstellen und reinigen oder Wartungsarbeiten ausführen.

WARNHINWEIS - Das Heizgerät darf nicht in kleinen Räumen benutzt werden, die von Personen bewohnt werden, die nicht selbstständig den Raum verlassen können, es sei denn, eine ständige Beaufsichtigung ist sichergestellt.

VORSICHT - Einige Teile des Produktes können sehr heiß werden und Verbrennungen verursachen. Besondere Vorsicht ist geboten, wenn Kinder und schutzbedürftige Personen anwesend sind.

Berühren Sie das Gerät niemals während Sie duschen oder baden.

1.2 Allgemeine Sicherheitshinweise



Eine unsachgemäße Benutzung dieses Gerätes kann schwerwiegende und weitreichende gesundheitliche sowie immense Sachschäden verursachen. Lesen Sie deshalb die folgenden Hinweise sorgfältig durch. Machen Sie sich mit dem Gerät gut vertraut, bevor Sie es in Betrieb nehmen. Nur so kann ein sicherer und einwandfreier Betrieb gewährleistet werden.

Allgemeine Sicherheits- und Unfallverhütungsvorschriften beachten. Zusätzlich zu den Hinweisen in dieser Bedienungsanleitung müssen die allgemeinen Sicherheits- und Unfallverhütungsvorschriften des Gesetzgebers berücksichtigt werden.



Bedienungsanleitung an Dritte weiterreichen. Tragen Sie dafür Sorge, dass Dritte dieses Produkt nur nach Erhalt der erforderlichen Anweisungen benutzen.

Kinder fern halten und gegen Fremdbenutzung sichern.

Lassen Sie das betriebsbereite oder betriebene Gerät niemals unbeaufsichtigt. Lassen Sie keinesfalls Kinder in dessen Nähe. Kindern ist der Gebrauch dieses Gerätes untersagt. Sichern Sie das Gerät gegen Fremdbenutzung.

Seien Sie stets aufmerksam und achten Sie immer darauf, was Sie tun. Führen Sie keine Arbeiten an diesem Produkt durch, wenn Sie unaufmerksam sind bzw. unter Einfluss von Drogen, Alkohol oder Medikamenten stehen. Bereits ein Moment der Unachtsamkeit beim Gebrauch dieses Gerätes kann zu ernsthaften Unfällen und Verletzungen führen.

Für sicheren Stand sorgen. Achten Sie bei der Aufstellung des Gerätes auf eine stabile und horizontale Standfläche. Verwenden Sie das Gerät nur in aufrechter Position. Ist das Gerät fallengelassen worden oder umgefallen dann verwenden Sie dieses Heizgerät nicht. Ziehen Sie den Netzstecker und richten Sie das Gerät wieder auf. Vor erneuter Inbe-

triebnahme zuerst abkühlen lassen.



Das Gerät wird sehr heiß. Berühren Sie niemals die Oberfläche, wenn das Gerät in Betrieb ist.



Kontakt mit heißen Teilen vermeiden. Berühren Sie keine heißen Teile am Gerät. Beachten Sie, dass verschiedene Komponenten Wärme speichern können und so auch nach Gebrauch des Gerätes noch zu Verbrennungen führen können.



WARNUNG: Nicht abdecken. Decken Sie das Gerät niemals ab, um eine Überhitzung zu vermeiden. Achten Sie unbedingt darauf, dass die Lufteingangs- und Luftausgangsöffnungen stets frei zugänglich sind.

Auf Beschädigung achten. Kontrollieren Sie das Gerät vor Inbetriebnahme auf etwaige Beschädigungen. Sollte das Gerät Mängel aufweisen, darf es auf keinen Fall in Betrieb genommen werden.

Keine spitzen Gegenstände verwenden. Führen Sie niemals spitze und/oder metallische Gegenstände in das Innere des Gerätes ein.

Nicht zweckentfremden. Verwenden Sie das Gerät nur für die, in dieser Bedienungsanleitung vorgesehenen Zwecke.

Regelmäßig prüfen. Der Gebrauch dieses Gerätes kann bei bestimmten Teilen zu Verschleiß führen. Kontrollieren Sie deshalb das Gerät regelmäßig auf etwaige Beschädigungen und Mängel.

Netzkabel prüfen. Verwenden Sie das Gerät nicht, wenn das Netzkabel Beschädigungen aufweist. Wenden Sie sich bei einer Beschädigung des Netzkabels unbedingt an das ROWI Service-Center.

Netzkabel nicht zweckentfremden. Ziehen Sie das Gerät nicht am Kabel und benutzen Sie es nicht, um den Stecker aus der Steckdose zu ziehen. Schützen Sie das Kabel vor Hitze, Öl und scharfen Kanten.

Betreiben Sie das Gerät nur mit vollständig ausgerolltem Netzkabel. Wickeln Sie das Netzkabel niemals um das Gerät. Achten Sie darauf, dass das Netzkabel nicht in Berührung mit heißen Oberflächen gerät. Verlegen Sie das Kabel so, dass man nicht über das Kabel stolpern kann.

Ausschließlich Originalzubehörteile verwenden. Benutzen Sie zu Ihrer eigenen Sicherheit nur Zubehör und Zusatzgeräte, die ausdrücklich in der Bedienungsanleitung angegeben oder vom Hersteller empfohlen werden.

Nicht im Ex-Bereich verwenden. Verwenden Sie das Gerät nicht in explosionsgefährdeter Umgebung, in der sich Substanzen, wie z.B. brennbare Flüssigkeiten, Gase und insbesondere Farb- und Staubecken, befinden. Durch heiße Flächen am Gerät können sich diese Substanzen entzünden.

Stellen Sie das Gerät so auf, dass der Netzstecker jederzeit frei zugänglich ist.

Stellen Sie das Gerät nicht unmittelbar unterhalb einer Wandsteckdose auf.

Netzstecker ziehen. Ziehen Sie bei Nichtgebrauch und vor jeglichen Wartungsarbeiten den Netzstecker aus der Steckdose.

Tauchen Sie das Gerät niemals ins Wasser.

WARNHINWEIS: Beachten Sie bei der Aufstellung die vorgeschriebenen Sicherheitsabstände. Halten Sie zu allen Seiten sowie zu brennbaren Materialien (Möbel, Gardinen etc.) einen Sicherheitsabstand von mind. 100 cm, ein. Stellen Sie das Gerät niemals auf einen langflorigen Teppich.

Die Montage des Gerätes an der Wand und der Decke ist untersagt.

1.3 Spezifische Sicherheitshinweise

Verwenden Sie dieses Gerät niemals in der unmittelbaren Nähe einer Badewanne, einer Dusche oder eines Schwimmbeckens.

Verwenden Sie dieses Heiz-

gerät nicht mit einem Programmschalter, Zeitschalter oder irgendeiner anderen Einrichtung, die das Heizgerät automatisch einschaltet, da ansonsten Brandgefahr besteht, wenn das Heizgerät abgedeckt oder falsch aufgestellt wird.

2. Produktbeschreibung

2.1 Anwendungsbereich und bestimmungsgemäße Verwendung

Dieser Ölradiator ist nach dem Stand der Technik und den anerkannten sicherheitstechnischen Regeln gebaut. Dennoch können bei unsachgemäßer oder nicht bestimmungsgemäßer Verwendung Gefahren für Leib und Leben des Benutzers oder Dritter bzw. Schäden am Gerät selbst und/oder an anderen Sachwerten entstehen.

Ein Ölradiator dient dazu als Zusatzheizung um kleine Räume zu beheizen. Dieser Ölradiator darf ausschließlich in geschlossenen, trockenen Räumen verwendet werden. Verwenden Sie dieses Gerät niemals im Außenbereich oder in feuchter Umgebung. Betreiben Sie diesen Ölradiator nur in aufrechter Position mit zuvor montierten Rädern und befestigtem Stützfuß. Dieses Gerät ist ausschließlich für den Hausgebrauch konzipiert. Verwenden Sie dieses Gerät nicht für gewerbliche Zwecke.

Eine andere oder darüber hinausgehende Benutzung gilt als nicht bestimmungsgemäß. Das Risiko trägt der Anwender.

Zur bestimmungsgemäßen Verwendung zählt auch das Beachten der Bedienungs- und Installationshinweise sowie die Einhaltung der Wartungsbedingungen.

2.2 Typenschild

Das Typenschild mit allen relevanten technischen Daten sowie wichtige Warnsymbole ist seitlich an der Vorderseite des Gerätes angebracht.

2.3 Produktsicherheit

Um bereits im Vorfeld mögliche Gefahren auszuschließen, wurden vom Hersteller serienmäßig die folgenden Sicherheitseinrichtungen installiert:

Überhitzungsschutz

Wird die maximal zulässige Gerätetemperatur überschritten, schaltet das Gerät automatisch ab und kann erst wieder in Betrieb genommen werden, wenn das Gerät abgekühlt ist.

Umkippschutz

Wird das Gerät einer Neigung unterzogen bzw. kippt es versehentlich um, schaltet der Umkippschutz das Gerät aus.

Thermosicherung

Als zusätzliche Sicherheitsvorkehrung ist eine Thermosicherung vorgesehen. Wenn diese auslöst und den Stromkreis öffnet, ist die Ursache dafür eine unnormale Überhitzung im Gerät. In diesem Fall muss das Gerät durch einen Fachbetrieb instandgesetzt werden, um den weiteren sicheren Heizbetrieb sicher zu stellen. Zum Austausch defekter Teile und zum Einbau einer neuen Sicherung wenden Sie sich an das ROWI Service-Team.

Schutzart

- Das Gerät entspricht der Schutzart IP20. Geräte dieser Kategorie verfügen über einen sogenannten Fingerschutz und sind somit gegen das Eindringen von mittelgroßen Fremdkörpern (ab \varnothing 12,5 mm) geschützt. Es besteht keinerlei Schutz gegen Wasser.
- Betreiben Sie das Gerät nur in aufrechter Position.

2.4 Technische Daten

Modell	HOR 2000/9/5 D Premium
Artikelnummer	1 03 03 0428
Raumheizungs-Jahresnutzungsgrad	37 %
Wärmeleistung:	
Nennwärmeleistung P_{nom}	2,0 kW
Mindestwärmeleistung P_{min}	0,8 kW
Maximale kontinuierliche Wärmeleistung $P_{\text{max, c}}$	2,0 kW
Hilfsstromverbrauch:	
Nennwärmeleistung e_{max}	Nicht anwendbar
Mindestwärmeleistung e_{min}	Nicht anwendbar
Im Bereitschaftszustand e_{SB}	0,000488 kW
Art der Wärmeleistung/Raumtemperaturkontrolle	
Elektronische Raumtemperaturkontrolle	

Sonstige Relegungsoptionen

Nicht anwendbar

Netzanschluss

220-240 V ~
50/60 Hz

Anzahl Heizstufen

3 (800/1200/2000 W)

Raumheizvermögen

(ausgehend von einer Raumhöhe von 2,40 m) ca. 60 m³

Netzkabellänge

ca. 146 cm

Schutzart

IP20

Schutzklasse

I

Produktmaß (BxTxH)

ca. 23,0 x 40,0 x 62,0 cm

Produktgewicht

ca. 10,9 kg

2.5 Untersagte Anwendungsbereiche

- Dieses Gerät darf weder während des Betriebes noch bei der Lagerung mit Wasser bzw. Feuchtigkeit in Berührung kommen.
- Dieses Gerät ist ausschließlich für den Hausgebrauch konzipiert. Verwenden Sie dieses Gerät nicht für gewerbliche Zwecke und im Freien.
- Das Gerät darf zur Wand- und Deckenmontage nicht verwendet werden.

3. Vorbereitung des Produktes für den Betrieb

3.1 Auspacken des Lieferumfangs

Überprüfen Sie unverzüglich nach dem Öffnen der Verpackung, ob der Liefer-

umfang vollständig und in einwandfreiem Zustand ist. Setzen Sie sich umgehend mit Ihrem Verkäufer in Verbindung, wenn der Lieferumfang unvollständig ist oder Mängel aufweist. Nehmen Sie das Gerät nicht in Betrieb, wenn es defekt ist.

Im Lieferumfang enthalten:

- ▶ Bedienungsanleitung
- ▶ Serviceformular
- ▶ Metalleisten 2 Stk.
- ▶ Räder 4 Stk.
- ▶ Hutmuttern 4 Stk.
- ▶ Flügelmuttern 2 Stk.
- ▶ Haltebügel 2 Stk.

3.2 Aufbewahren der Originalverpackung

Bewahren Sie die Originalverpackung über die gesamte Lebensdauer des Produktes sorgfältig auf. Verwenden Sie die Verpackung zum Einlagern und Transportieren des Gerätes. Entsorgen Sie die Verpackung erst nach Ablauf der Produktlebensdauer. Hinweise für eine ordnungsgemäße Entsorgung finden Sie in Kapitel 8.

3.3 Aufstellen des Gerätes

Vor dem Gebrauch des Ölradiators müssen die Füße (im Karton separat mitgeliefert) an das Gerät gebaut werden.

1. Drehen Sie hierzu den Ölradiator auf den Kopf (Abb. 1.1).
2. Befestigen Sie die Metallbügel an den Halteplatten und positionieren Sie diese zwischen erster und letzter Heizrippe (Abb. 1.2- 1.5).
3. Stellen Sie den Ölradiator nun wieder auf seine Füße.

- ▶ Stellen Sie das Gerät nicht unmittelbar

- unterhalb einer Wandsteckdose auf.
- ▶ Die Montage des Gerätes an der Decke und an der Wand ist untersagt.

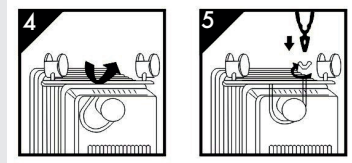
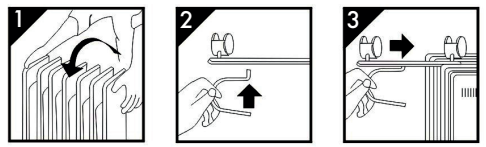
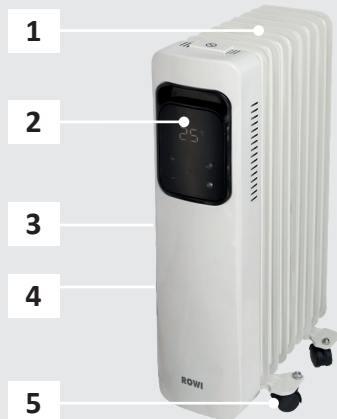


Abb.1: Montage Räder

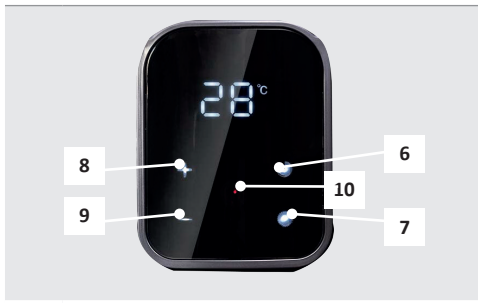
4. Betriebsanleitung

4.1 Geräteübersicht



- 1 ölgefüllte Heizrippen
- 2 Display
- 3 Hauptschalter (seitlich angebracht)
- 4 Netzkabel + Kabelaufwicklung
- 5 Rollen

Abb.2: Geräteübersicht (Abb. modellabhängig)



- 6 TIMER-Taste
- 7 Funktionstaste (MODE)
- 8 Wert erhöhen (+)
- 9 Wert mindern (-)
- 10 Stand-By Taste

Abb.3: Gerätebeschriftung

4.2 Inbetriebnahme und Bedienung

Nachdem Entfernen der Verpackung und der Montage der Räder kann das Gerät in Betrieb genommen werden.

i Wichtige Information!

- ▶ Beachten Sie, dass die genaue Raumtemperatur im Display erst nach einer durchschnittlichen Betriebszeit von 20 Minuten angezeigt wird.
- ▶ Vor Erstbetriebnahme oder nach längeren Heizpausen, das Gerät für ca. 30 min senkrecht ruhen lassen, damit das Öl in den Heizrippen sich gleichmäßig verteilen kann.

1. Vergewissern Sie sich, dass der **Hauptschalter** (siehe Abb. 2, Nr. 3) in ausgeschalteter Position steht. Schließen Sie dann das Gerät an eine geerdete, durch einen **FI-Schutzschalter** abgesicherte Steckdose an.
2. Schalten Sie nun das Gerät durch betä-

tigen des **Hauptschalters** (siehe Abb. 2, Nr. 3) an. Es ertönt ein kurzer Signaltone, das Display leuchtet kurz auf, danach geht das Gerät in Stand-By und das -Symbol leuchtet.

3. Betätigen Sie die **Stand-By-Taste** (siehe Abb. 3, Nr. 10), das Display leuchtet auf und das Gerät startet automatisch auf **höchster Stufe (P3)** und zeigt die aktuelle Umgebungstemperatur an.
- 4a. Betätigen Sie kurz die MODE-Taste (Abb.3, Nr. 7) um zwischen den Temperatureinheiten zu wechseln (Celsius/Fahrenheit).
- 4b. Halten Sie die MODE-Taste länger gedrückt, um zwischen den Heizstufen zu wechseln. Die Heizstufen sind wie folgt eingeteilt (siehe Tab. 2):

P1	Kleinste Stufe
	Befindet sich das Gerät in dieser Heizstufe, bringt das Gerät eine Leistung von 800 W
P2	Mittlere Stufe
	Befindet sich das Gerät in dieser Heizstufe, bringt das Gerät eine Leistung von 1200 W
P3	Höchste Stufe
	Befinden sich das Gerät in dieser Heizstufe, bringt das Gerät eine Leistung von 2000 W

Tab.2: Schaltstufen

i Wichtige Information!

Bei der ersten Inbetriebnahme oder nach einer längeren Heizpause kann es zu einer kurzzeitigen Geruchsbildung kommen.

4.3 Einstellung der Temperatur

Das Gerät verfügt über eine individuelle Temperatureinstellung. Gehen Sie hierzu wie folgt vor (Gerät befindet sich in Stand-By):

1. Betätigen Sie die **Stand-By-Taste** (siehe Abb. 3, Nr. 10). Das Gerät startet automatisch auf höchster Stufe (P3).
2. Betätigen Sie die **MODE-Taste** (siehe Abb. 3, Nr. 7) und nutzen Sie die „+“ und „-“ Tasten (siehe Abb. 3, Nr. 8 und 9) um Ihre Wunschtemperatur einzustellen. Hierbei steht Ihnen eine Auswahl zwischen 10°C bis 35°C zur Verfügung.
4. Die aktuell eingestellte Temperatur wird für 5 Sek. angezeigt, danach zeigt das Display wieder die aktuelle Umgebungstemperatur an. Das Gerät schaltet nun automatisch an und aus, sobald die gewünschte Raumtemperatur erreicht bzw. unterschritten wurde.

4.4 Abschalt-Timer

Das Gerät verfügt über eine automatische Ausschaltfunktion, mit welcher Sie individuell das Gerät in einem Zeitraum zwischen 1 Std bis 9 Stunden abschalten können. Gehen Sie hierbei wie folgt vor:

1. Betätigen Sie die **TIMER-Taste** (siehe Abb. 3, Nr. 6). Im Display erscheint „OH“.
2. Nutzen Sie die „+“ und „-“ Tasten (siehe Abb. 3, Nr. 8 und 9) um Ihre Wunschzeit einzustellen. Hierbei steht Ihnen eine Auswahl zwischen 1 Stunde bis 9 Stunden zur Verfügung. Nach 5 Sek. zeigt das Display wieder die Umgebungstemperatur sowie den einge-

stellten Timer an.

3. Das Gerät schaltet nun automatisch, nach Ablauf der eingestellten Zeit, in den **Stand-By** Modus ab.

4.5 Abschalten des Gerätes

1. Das Gerät kann durch Betätigen der Stand-By Taste (siehe Abb. 3, Nr. 10) ausgeschaltet werden, befindet sich jedoch in Bereitschaft (z.B. bei kurzen Heizpausen innerhalb eines Tages).
2. Zum endgültigen Abschalten (z.B. bei längeren Heizpausen oder zur Lagerung) das Gerät am Hauptschalter (siehe Abb. 2, Nr. 3) auf Position 0 bringen und Netzstecker ziehen.



Achtung Gefahr!

Warten Sie, bis das Gerät abgekühlt ist bevor Sie es abdecken oder wegstellen.

4.6 Lagerung

Schützen Sie das Gerät vor Staub, Schmutz und Insekten. Decken Sie das Gerät mit der mitgelieferten Folie ab, damit es vor Verunreinigungen und dadurch hervorgerufenen Beschädigungen und Funktionsstörungen geschützt ist.

4.7 Wiederverpacken für private Transportzwecke

Zur Vermeidung von Transportschäden verpacken Sie das Gerät im Falle eines Transportes immer in der Originalverpackung.

5. Reinigung und Instandhaltung

5.1 Sicherheitsmaßnahmen

- ▶ Ziehen Sie unbedingt den Netzstecker aus der Steckdose, bevor Sie das Gerät warten.
- ▶ Beginnen Sie mit den Instandhaltungs- und Reinigungsarbeiten erst dann, wenn das Gerät vollständig abgekühlt ist.
- ▶ Reinigung und Wartung durch den Benutzer darf nicht durch Kinder ohne Beaufsichtigung durchgeführt werden.

5.2 Reinigung

Zum Schutz vor Verunreinigungen sollte der Ölradiator nach jedem Gebrauch abgedeckt werden.



Achtung Gefahr!

Decken Sie das Gerät erst ab, wenn es vollständig abgekühlt ist.

Sollte das Gerät dennoch schmutzig geworden sein, beachten Sie bei der Reinigung folgende Hinweise:

- ▶ Reinigen Sie das Gerät grundsätzlich nur in abgekühltem Zustand.
- ▶ Vor jeglichen Arbeiten am Gerät Netzstecker ziehen.
- ▶ Reinigen Sie das Gerät nur mit einem trockenen, weichen Tuch. Verwenden Sie auf keinen Fall scharfe und/oder kratzende Reinigungsmittel.

5.3 Instandhaltung

Beachten Sie, dass bei Reparatur- und Wartungsarbeiten nur Originalteile verwendet werden dürfen. Wenden Sie sich ggf. an das **ROWI** Service-Center (siehe Kapitel 6).

5.4 Fehlersuche und Reparatur

STÖRUNG: Gerät startet nicht.

Mögliche Ursache	Abhilfe
Kein Strom oder zu niedrige Spannung.	Stellen Sie sicher, dass der Stecker in der Steckdose steckt. Überprüfen Sie die Netzspannung.
Das Gerät ist nicht angeschaltet.	Stellen Sie den Hauptschalter auf „I“ und betätigen Sie die Stand-By-Taste
Die Raumtemperatur liegt oberhalb der am Thermostat eingestellten Temperatur.	Erhöhen Sie die Thermostattemperatur.

STÖRUNG: Das Gerät schaltet während des Betriebes ab.

Mögliche Ursache	Abhilfe
Die Thermo- siche- rung hat ausgelöst.	Bitte wenden Sie sich an das ROWI Service-Center (siehe Kap. 6)
Die Raumtemperatur liegt oberhalb der am Thermostat eingestellten Temperatur.	Erhöhen Sie die Thermostattemperatur.

Der Überhitzungs-
schutz hat aus-
gelöst. Das Gerät
hat die maximal
zulässige Tempera-
tur überschritten.

Schalten Sie das
Gerät ab, indem
Sie die Heizstu-
fenschalter in die
„Aus“-Stellung
drücken und den
Netzstecker aus
der Steckdose
ziehen. Beseitigen
Sie die Ursache
der Überhitzung,
bevor Sie das Ge-
rät erneut starten.

Der Umkip-
penschutzschalter hat
ausgelöst

Vergewissern Sie
sich, dass das Ge-
rät in senkrechter
Position steht und
keiner extremen
Neigung ausge-
setzt ist.

Tab. 3: Fehlerdiagnose

5.5 Reinigung und Instandhaltung durch qualifizierte Personen

Wartungsarbeiten, die nicht in Kapitel 5.2 - 5.3 aufgeführt sind, dürfen nur durch das **ROWI Service-Center** (siehe Kapitel 6) durchgeführt werden. Bei Wartungsarbeiten innerhalb der ersten 24 Monate, die von nicht durch **ROWI** autorisierten Personen und Unternehmen durchgeführt wurden, verfallen sämtliche Gewährleistungsansprüche.

- ▶ Der Ölradiator ist mit einer bestimmten Menge speziellen Öls gefüllt. Reperaturen, die das Öffnen des Ölbehälters erfordern, sind nur vom Hersteller oder dessen Kundendienstpartnerauszuführen, an die man sich wenden sollte, wenn eine Ölundichtigkeit auftritt.

6. Gewährleistung

6.1 Umfang

ROWI räumt dem Eigentümer dieses Produktes eine Gewährleistung von 24 Monaten ab Kaufdatum ein. In diesem Zeitraum werden an dem Gerät festgestellte Material- oder Produktionsfehler vom **ROWI** Service-Center kostenlos behoben.

Ausgeschlossen von der Gewährleistung sind Fehler, die nicht auf Material- oder Produktionsfehlern beruhen, z. B.

- ▶ Transportschäden jeglicher Art
- ▶ Fehler infolge unsachgemäßer Installation/Inbetriebnahme
- ▶ Fehler infolge eines nicht bestimmungsgemäßen Gebrauchs
- ▶ Fehler infolge vorschriftswidriger Behandlung
- ▶ Fehler infolge unsachgemäß ausgeführter Reparaturen oder Reparaturversuchen durch nicht von **ROWI** autorisierte Personen und/oder Unternehmen
- ▶ Normaler betriebsbedingter Verschleiß
- ▶ Reinigung von Komponenten
- ▶ Anpassung an national unterschiedliche, technische oder sicherheitsrelevante Anforderungen wenn das Produkt nicht in dem Land eingesetzt wird, für das es technisch konzipiert und hergestellt worden ist.

Ferner übernehmen wir keine Gewährleistung für Geräte, deren Seriennummer verfälscht, verändert oder entfernt wurde. Ein Gewährleistungsanspruch erlischt auch, wenn in das Gerät Teile eingebaut werden, die nicht von der **ROWI Vertrieb GmbH** zugelassen sind.

Ansprüche, die über die kostenlose Fehlerbeseitigung hinausgehen, wie z. B. Schadensersatz-Ansprüche sind nicht Bestandteil des Gewährleistungsumfanges.

6.2 Abwicklung

Sollten beim Betrieb Ihres **ROWI**-Produktes Probleme auftreten, gehen Sie bitte wie folgt vor:

1. Bedienungsanleitung lesen



Die meisten Funktionsstörungen werden durch eine fehlerhafte Bedienung verursacht. Lesen Sie deshalb beim Auftreten einer Funktionsstörung zunächst in der Bedienungsanleitung nach. In Kapitel 5.4 finden Sie entsprechende Hinweise zur Beseitigung von Funktionsstörungen.

2. Service-Formular

Zur Vereinfachung der Serviceabwicklung füllen Sie das dem Produkt beiliegende Service-Formular bitte in Druckbuchstaben vollständig aus, bevor Sie mit dem **ROWI** Service-Center Kontakt aufnehmen. So haben Sie alle benötigten Informationen griffbereit.

3. Telefonische Kontaktaufnahme

Rufen Sie beim **ROWI** Service-Center an. Das **ROWI** Service-Team erreichen Sie unter:

07253 93520-840

(Mo. – Fr.: 8.00 – 18.00 Uhr)

Die meisten Probleme können bereits im Rahmen der kompetenten, technischen Beratung unseres Service-Teams behoben werden. Sollte dies jedoch nicht möglich sein, erfahren Sie hier das weitere Vorgehen.

4. Ist eine Überprüfung bzw. Reparatur durch das ROWI Service-Center erforderlich, gehen Sie wie folgt vor:

► **Gerät verpacken:** Verpacken Sie das Gerät in der Originalverpackung. Sorgen Sie dafür, dass es hinreichend ausgepolstert und vor Stößen geschützt ist. Transportschäden sind nicht Bestandteil des Gewährleistungsumfanges.

► **Kaufbeleg hinzufügen:** Legen Sie unbedingt den Kaufbeleg bei. Nur bei Vorliegen des Kaufbeleges kann die Service-Leistung ggf. im Rahmen der Gewährleistung abgewickelt werden.

► **Service-Formular beilegen:** Legen Sie das ausgefüllte Service-Formular der Transportverpackung bei.

► **Gerät einsenden:** Erst nach Rücksprache mit dem ROWI Service-Center senden Sie das Gerät frei Haus (bis 30 kg) an folgende Adresse:

ROWI Schweißgeräte und Elektrowerkzeuge Vertrieb GmbH

Service-Center

Augartenstraße 3

76698 Ubstadt-Weiher

7. Ersatz- und Ausstattungsteile

Ersatz- und Ausstattungsteile können Sie über unsere Webseite **www.rowi.de** bestellen. Sollten Sie dazu nicht die Möglichkeit oder Fragen haben, wenden Sie sich bitte an das **ROWI** Service-Center. Bitte beachten Sie, dass einige Ersatzteile bei **ROWI** nicht erhältlich bzw. nicht einzeln austauschbar sind.

8. Entsorgung



Die Verpackung besteht aus umweltfreundlichen Materialien, die sie über die örtlichen Recyclingstellen entsorgen können. Richtlinien hinsichtlich der Entsorgung des Öls bei Verschrottung des Gerätes sind zu befolgen.



Entsorgen Sie das Produkt nicht im Hausmüll, sondern über kommunale Sammelstellen zur stofflichen Verwertung! Möglichkeiten zur Entsorgung des ausgedienten Gerätes erfahren Sie bei Ihrer Gemeinde- oder Stadtverwaltung.



Beachten Sie die Kennzeichnung der Verpackungsmaterialien bei der Abfalltrennung, diese sind gekennzeichnet mit Abkürzungen (a) und Nummern (b) mit folgender Bedeutung: 1-7: Kunststoffe/ 20-22: Papier und Pappe/ 80-98: Verbundstoffe.

Fremdkörper

- ▶ Schäden die durch Nichtbeachtung der Gebrauchsanleitung entstehen, z.B. Anschluss an eine falsche Netzspannung oder Nichtbeachtung der Montageanleitung
- ▶ Komplett oder teilweise demontierte Geräte

9. Garantieerklärung

Unbeschadet der gesetzlichen Gewährleistungsansprüche gewährt der Hersteller eine Garantie gemäß den Gesetzen Ihres Landes, mindestens jedoch 1 Jahr (in Deutschland 2 Jahre). Garantiebeginn ist das Verkaufsdatum des Gerätes an den Endverbraucher.

Die Garantie erstreckt sich ausschließlich auf Mängel, die auf Material- oder Herstellungsfehler zurückzuführen sind.

Garantiereparaturen dürfen ausschließlich von einem autorisierten Kundendienst durchgeführt werden. Um Ihren Garantieanspruch geltend zu machen ist der Original-Verkaufsbeleg (mit Verkaufsdatum) beizufügen.

Von der Garantie ausgeschlossen sind:

- ▶ Normaler Verschleiß
- ▶ Unsachgemäße Anwendungen, wie z.B. Überlastung des Gerätes, nicht zugelassene Zubehörteile
- ▶ Beschädigung durch Fremdeinwirkungen, Gewaltanwendung oder durch

10. Konformitätserklärung

Wir, ROWI Schweißgeräte und Elektrowerkzeuge Vertrieb GmbH, Bevollmächtigter: Herr Klaus Wieser, Augartenstr. 3, 76698 Ubstadt-Weiher, Deutschland, erklären hiermit, dass dieses Produkt mit den folgenden Harmonisierungsvorschriften übereinstimmt:

Niederspannungsrichtlinie (2014/35/EU)

Elektromagnetische Verträglichkeit (2014/30/EU)

RoHS Richtlinie (2011/65/EU)* und 2015/863/EU

Rahmen-Richtlinie (2009/125/EG) Ökodesignanforderungen

Verordnung (EU) 2015/1188 Ökodesignanforderung für Einzelraumheizgeräte

Verordnung 1275/2008/EG Ökodesignanforderungen Stromverbrauch im Bereitschafts- und im Aus-Zustand

Angewandte harmonisierte Normen:

EN 55014-1:2017+A11

EN 55014-2:2015

EN IEC 61000-3-2:2019

EN 61000-3-3:2013+A1

EN 60335-1:2012+A11+A13+A1+A14+A2

EN 60335-2-30:2009+A11+A1+A12

EN 62233:2008

AfPS GS 2019:01 PAK

EK1 527-12 Rev.2

Gerätebezeichnung:

HOR 2000/9/5 D Premium

Artikelnummer:

1 03 03 0428

Ubstadt-Weiher, 19.03.2022



Klaus Wieser – Geschäftsführer

*Die alleinige Verantwortung für die Ausstellung dieser Konformitätserklärung trägt der Hersteller. Der oben beschriebene Gegenstand der Erklärung erfüllt die Vorschriften der Richtlinie 2011/65/EU des Europäischen Parlaments und des Rates vom 8. Juni 2011 zur Beschränkung der Verwendung bestimmter gefährlicher Stoffe in Elektro- und Elektronikgeräten.

ROWI

**Schweißgeräte und
Elektrowerkzeuge Vertrieb GmbH**

Augartenstraße 3
76698 Ubstadt-Weiher
GERMANY

Telefon +49 7253 93520-0
Fax +49 7253 93520-960
E-Mail info@rowi.de

www.rowi.de