

PRIMASTER.

PAMR 20 Solo



Akku Multifunktionsreiniger
Battery-powered multifunctional cleaner
Nettoyeur multifonction sans fil
Accu multifunctionele reiniger



DE	Gebrauchsanweisung - Originalbetriebsanleitung Vor Inbetriebnahme Gebrauchsanweisung lesen!	11
GB	Operating Instructions - Translation of the original Operating Instructions Read operating instructions before use!	19
FR	Manuel d'utilisation - Traduction du mode d'emploi d'origine Lire attentivement le mode d'emploi avant chaque mise en service!	26
NL	Gebruiksaanwijzing - Vertaling van de oorspronkelijke gebruiksaanwijzing Lees de gebruiksaanwijzing voor gebruik!	34



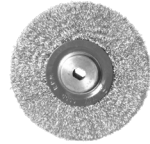
1



2



3



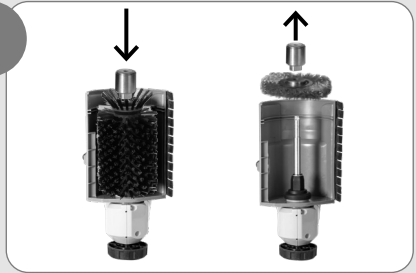
4



I



II



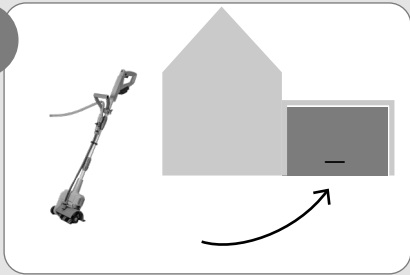
III

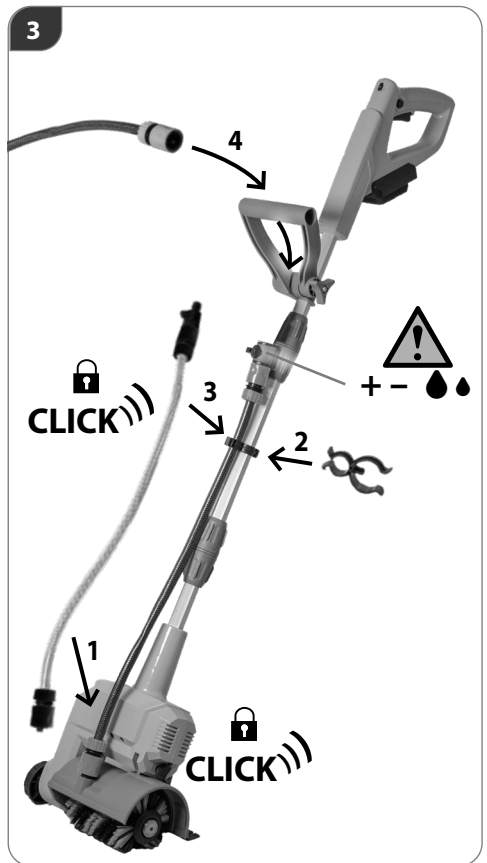
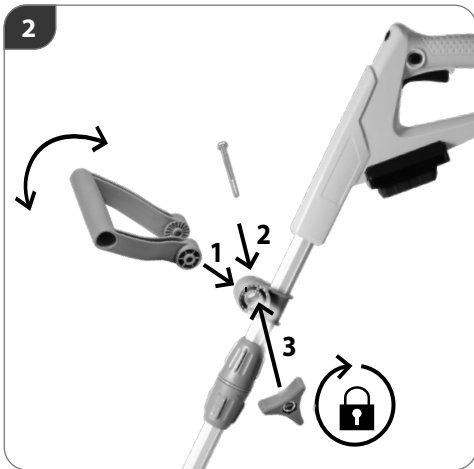
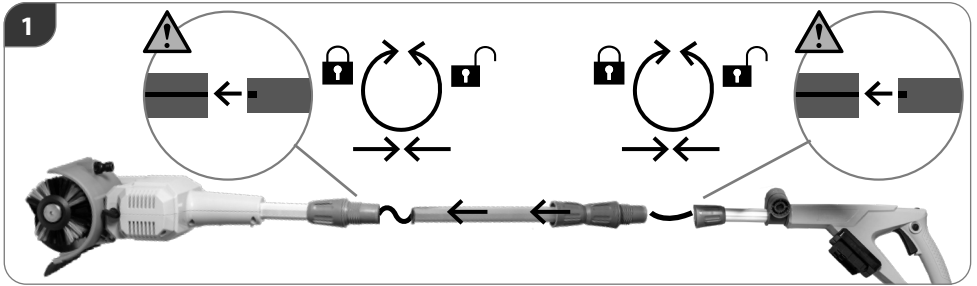


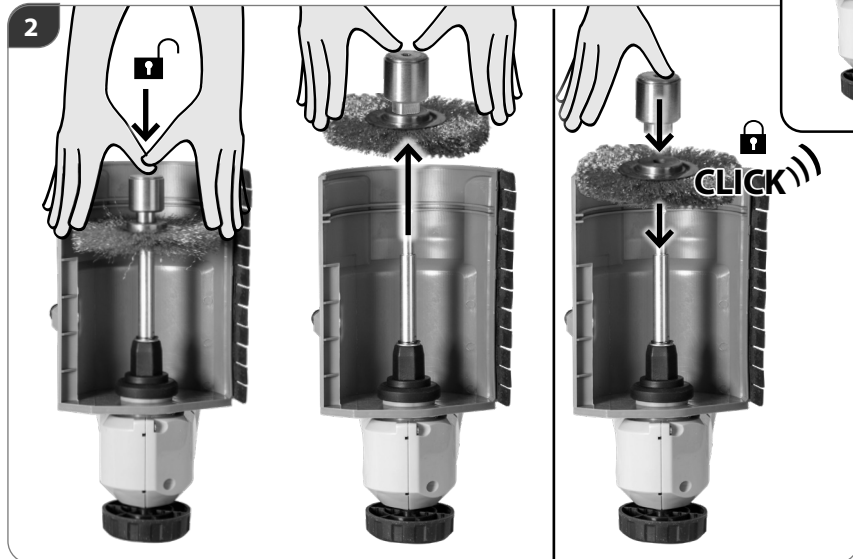
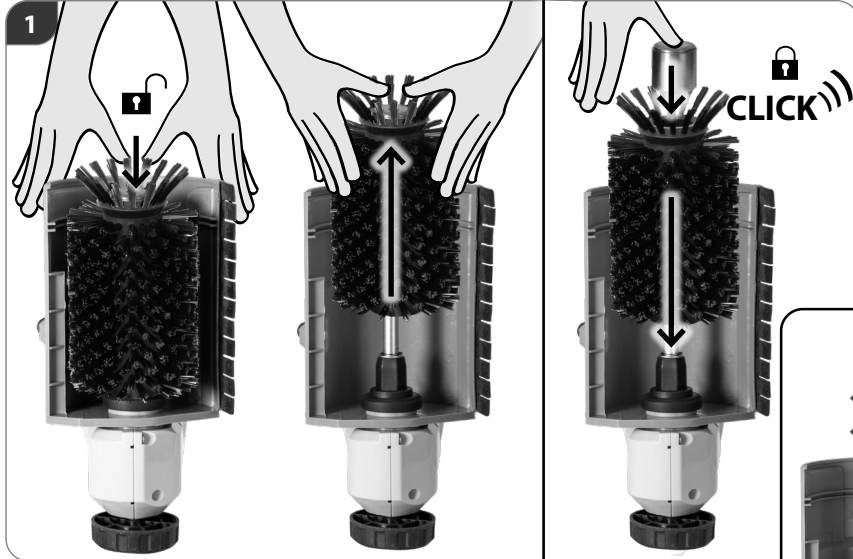
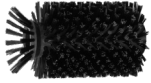
IV

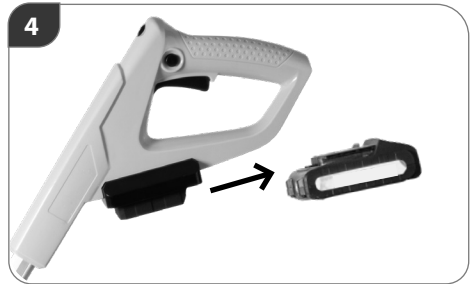


V











START

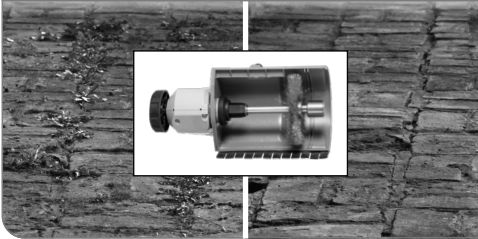
Licht
Light
Lumière
Licht

STOP

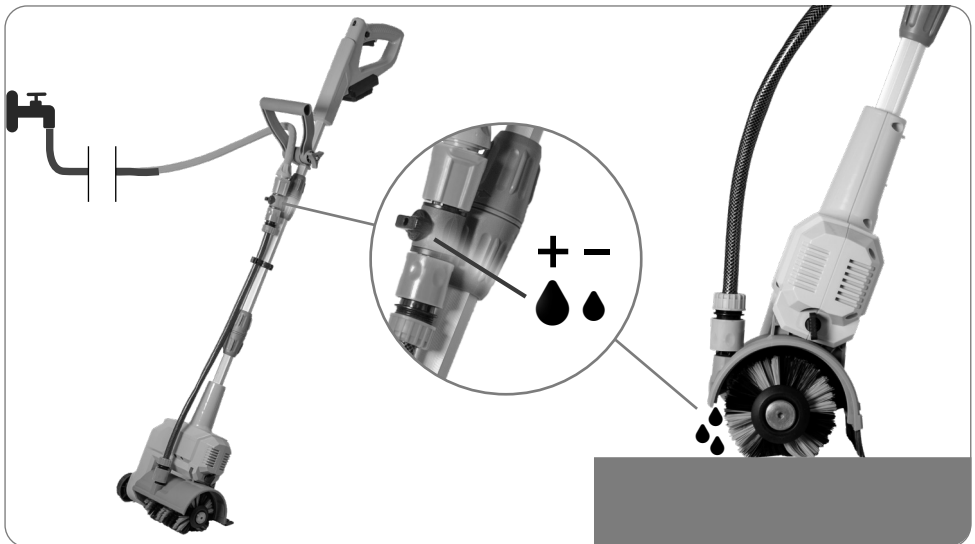
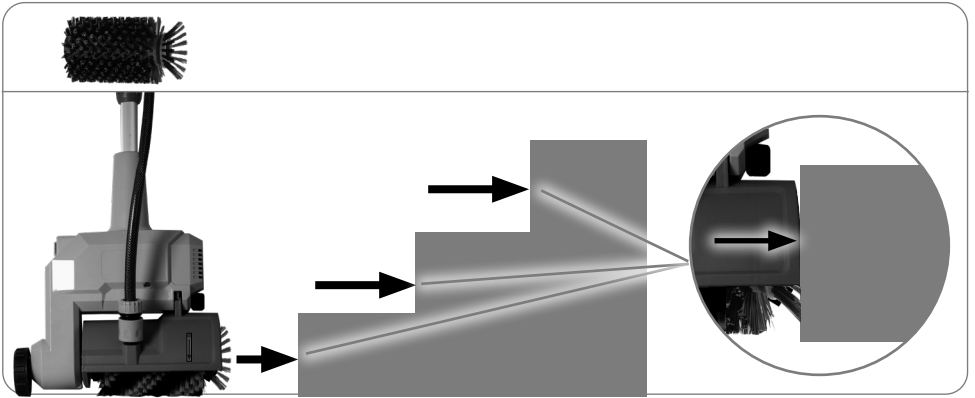
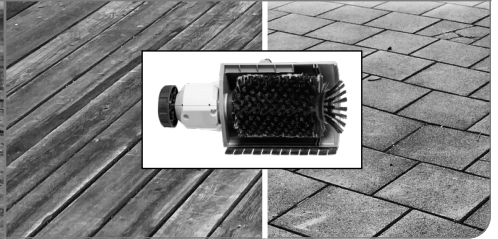
= vorwärts / forward / en avant / vooruit /
 = rückwärts / backwards / en arrière / achteruit

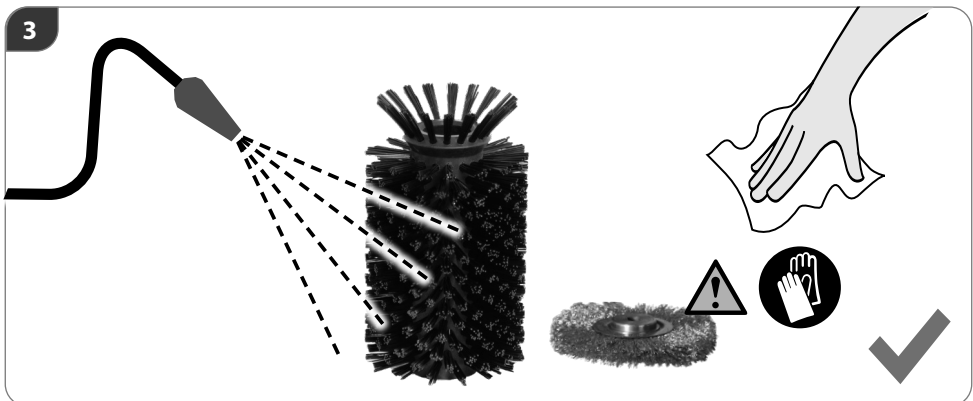
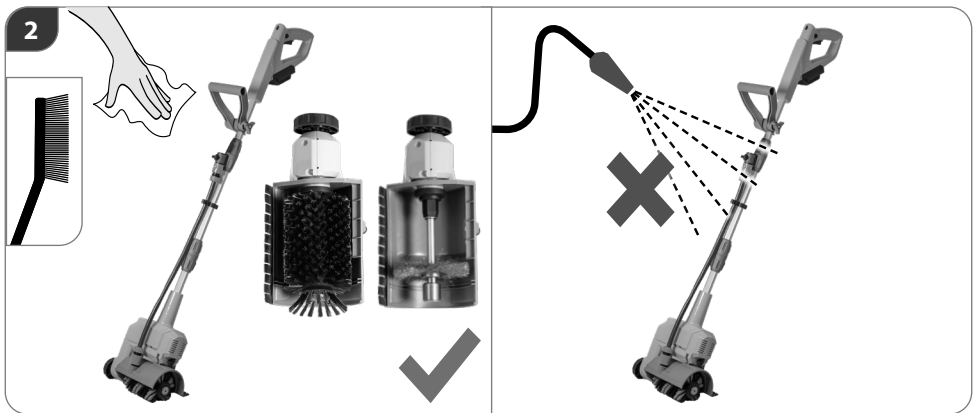
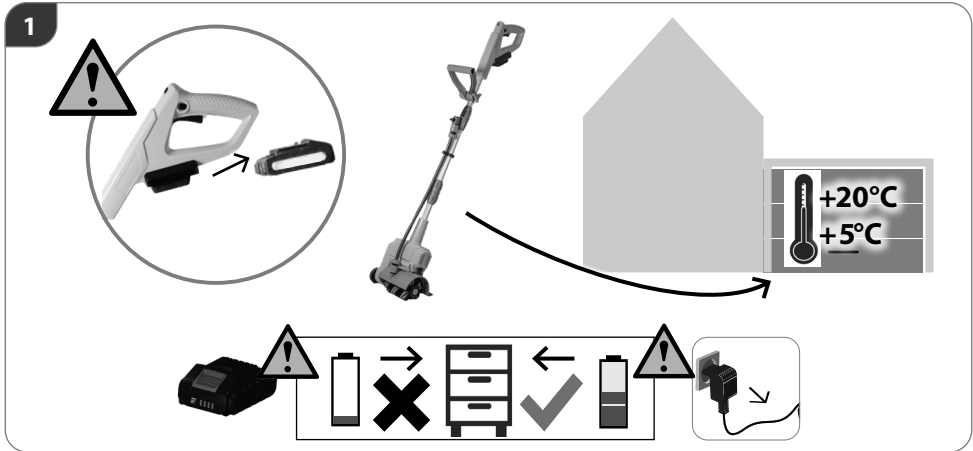


METALL



NYLON





Ersatzteile und Zubehör

Falls Sie Zubehör oder Ersatzteile benötigen, wenden Sie sich bitte an unseren Service.

Spare parts and accessories

If you need accessories or spare parts, please contact our Service department.

Pièces de rechange et accessoires

Si vous avez besoin d'accessoires ou de pièces de rechange, veuillez vous adresser à notre service après-vente.

Reserveonderdelen en accessoires

Heeft u accessoires of onderdelen nodig, neem dan contact op met onze servicedienst.



PLASTIK

NYLON



88300002-AZ



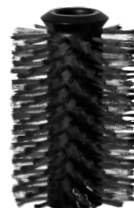
88300003-AZ

METALL



88300004-AZ

METALL



88300001-AZ



88999987

TECHNISCHE DATEN

Akku Multifunktionsreiner	PAMR 20 Solo
Spannung Wechselakku	20 V DC ---
Gewicht ohne Akku (mit Fugenbürste / mit Oberflächenbürste)	3,6 / 3,9 kg
Arbeitsbreite (Oberflächenbürste / Fugenbürste)	145 / 10 mm
Geräuschangaben	
Gemessen nach ¹⁾ EN 62841-1; ²⁾ 2000/14/ EG; Unsicherheit K = 3 dB (A)	
Schalldruckpegel L_{pA} ¹⁾	69,6 dB (A)
Schallleistungspegel L_{WA} ²⁾	91 dB (A)
Vibrationsangaben	
Schwingungsgesamtwerte (Vektorsumme dreier Richtungen) ermittelt entsprechend EN 62841-1, Unsicherheit K = 1,5 m/s ²	
Schwingungsemissionswert a_h	7,7 m/s ²
Empfohlene Akku Typen	Typ LI 22 / LBC202Z-2
Empfohlene Ladegeräte	CGB20

Technische Änderungen bleiben vorbehalten.

WARNUNG: Der angegebene Schwingungspegel repräsentiert die hauptsächlichen Anwendungen des Elektrowerkzeugs. Wenn allerdings das Elektrowerkzeug für andere Anwendungen, mit abweichenden Einsatzwerkzeugen oder ungenügender Wartung eingesetzt wird, kann der Schwingungspegel abweichen. Dies kann die Schwingungsbelastung über den gesamten Arbeitszeitraum deutlich erhöhen.

Der tatsächliche Schwingungsemissionswert kann sich je nach Art und Weise der Anwendung vom angegebenen Wert unterscheiden.

Der Schwingungspegel kann für den Vergleich von Elektrowerkzeugen miteinander verwendet werden.

Er eignet sich auch für eine vorläufige Einschätzung der Schwingungsbelastung.

Für eine genaue Abschätzung der Schwingungsbelastung sollten auch die Zeiten berücksichtigt werden, in denen das Gerät abgeschaltet ist oder zwar läuft, aber nicht tatsächlich im Einsatz ist. Dies kann die Schwingungsbelastung über den gesamten Arbeitszeitraum deutlich reduzieren.

Legen Sie zusätzliche Sicherheitsmaßnahmen zum Schutz der Bedienperson vor der Wirkung von Schwingungen fest wie zum Beispiel Wartung von Elektrowerkzeug und Einsatzwerkzeugen, Warmhalten der Hände, Organisation der Arbeitsabläufe.

SICHERHEITSHINWEISE

Dieses Gerät ist nicht geeignet für die Verwendung durch Personen (einschließlich Kindern) mit verminderten körperlichen, sensorischen oder geistigen Fähigkeiten oder mangelnder Erfahrung bzw. Fachkenntnis, es sei denn sie werden von einer für deren Sicherheit verantwortlichen Person entsprechend instruiert oder beaufsichtigt. Kinder sind darüber hinaus zu beaufsichtigen, um sicherzustellen, dass sie nicht mit dem Gerät spielen.

Benutzen Sie das Gerät erst nachdem Sie die Betriebsanleitung aufmerksam gelesen und verstanden haben. Machen Sie sich mit den Bedienungselementen und dem richtigen Gebrauch des Gerätes vertraut.

Beachten Sie alle in der Anleitung aufgeführten Sicherheitshinweise. Verhalten Sie sich verantwortungsvoll gegenüber anderen Personen. Der Bediener ist verantwortlich für Unfälle oder Gefahren gegenüber Dritten.

Halten Sie Kinder und andere Personen sowie Tiere während der Benutzung des Geräts fern. Der Mindest-Sicherheitsabstand beträgt 15 m.

Lassen Sie Personen das Gerät nicht benutzen, die mit diesem nicht vertraut sind oder diese Anweisungen nicht gelesen haben.

Örtliche Bestimmungen können das Mindestalter des Benutzers festlegen.

Allgemeine Sicherheitshinweise für Elektrowerkzeuge

WARNUNG! Lesen Sie alle Sicherheitshinweise, Anweisungen, Bebilderungen und technische Daten, mit denen dieses Elektrowerkzeug versehen ist. Versäumnisse bei der Einhaltung der nachfolgenden Anweisungen können elektrischen Schlag, Brand und/oder schwere Verletzungen verursachen.

Bewahren Sie alle Sicherheitshinweise und Anweisungen für die Zukunft auf.

Der in den Sicherheitshinweisen verwendete Begriff „Elektrowerkzeug“ bezieht sich auf netzbetriebene Elektrowerkzeuge (mit Netzleitung) und auf akkubetriebene Elektrowerkzeuge (ohne Netzleitung).

1) Arbeitsplatzsicherheit

- a) **Halten Sie Ihren Arbeitsbereich sauber und gut beleuchtet.** Unordnung oder unbeleuchtete Arbeitsbereiche können zu Unfällen führen.
- b) **Arbeiten Sie mit dem Elektrowerkzeug nicht in explosionsgefährdeter Umgebung, in der sich brennbare Flüssigkeiten, Gase oder Stäube befinden.** Elektrowerkzeuge erzeugen Funken, die den Staub oder die Dämpfe entzünden können.
- c) **Halten Sie Kinder und andere Personen während der Benutzung des Elektrowerkzeugs fern.** Bei Ablenkung können Sie die Kontrolle über das Elektrowerkzeug verlieren.

2) Elektrische Sicherheit

- a) **Der Anschlussstecker des Elektrowerkzeuges muss in die Steckdose passen. Der Stecker darf in keiner Weise verändert werden. Verwenden Sie keine Adapterstecker gemeinsam mit schutzgeerdeten Elektrowerkzeugen.** Unveränderte Stecker und passende Steckdosen verringern das Risiko eines elektrischen Schlages.
- b) **Vermeiden Sie Körperkontakt mit geerdeten Oberflächen wie von Rohren, Heizungen, Herden und Kühlschränken.** Es besteht ein erhöhtes Risiko durch elektrischen Schlag, wenn Ihr Körper geerdet ist.
- c) **Halten Sie Elektrowerkzeuge von Regen oder Nässe fern.** Das Eindringen von Wasser in ein Elektrowerkzeug erhöht das Risiko eines elektrischen Schlages.
- d) **Zweckentfremden Sie die Anschlussleitung nicht, um das Elektrowerkzeug zu tragen, aufzuhängen oder um den Stecker aus der Steckdose zu ziehen. Halten Sie die Anschlussleitung fern von Hitze, Öl, scharfen Kanten oder sich bewegenden Teilen.** Beschädigte oder verwickelte Anschlussleitungen erhöhen das Risiko eines elektrischen Schlages.
- e) **Wenn Sie mit einem Elektrowerkzeug im Freien arbeiten, verwenden Sie nur Verlängerungsleitungen, die auch für den Außenbereich geeignet sind.** Die Anwendung einer für den Außenbereich geeigneten Verlängerungsleitung verringert das Risiko eines elektrischen Schlages.
- f) **Wenn der Betrieb des Elektrowerkzeuges in feuchter Umgebung nicht vermeidbar ist, verwenden Sie einen Fehlerstromschutzschalter.** Der Einsatz eines Fehlerstromschutzschalters vermindert das Risiko eines elektrischen Schlages.

3) Sicherheit von Personen

- a) **Seien Sie aufmerksam, achten Sie darauf, was Sie tun, und gehen Sie mit Vernunft an die Arbeit mit einem Elektrowerkzeug. Benutzen Sie kein Elektrowerkzeug, wenn Sie müde sind oder unter dem Einfluss von Drogen, Alkohol oder Medikamenten stehen.** Ein Moment der Unachtsamkeit beim Gebrauch des Elektrowerkzeuges kann zu ernsthaften Verletzungen führen.

- b) **Tragen Sie persönliche Schutzausrüstung und immer eine Schutzbrille.** Das Tragen persönlicher Schutzausrüstung, wie Staubmaske, rutschfeste Sicherheitsschuhe, Schutzhelm oder Gehörschutz, je nach Art und Einsatz des Elektrowerkzeuges, verringert das Risiko von Verletzungen.
- c) **Vermeiden Sie eine unbeabsichtigte Inbetriebnahme. Vergewissern Sie sich, dass das Elektrowerkzeug ausgeschaltet ist, bevor Sie es an die Stromversorgung und/oder den Akku anschließen, es aufnehmen oder tragen.** Wenn Sie beim Tragen des Elektrowerkzeuges den Finger am Schalter haben oder das Gerät eingeschaltet an die Stromversorgung anschließen, kann dies zu Unfällen führen.
- d) **Entfernen Sie Einstellwerkzeuge oder Schraubenschlüssel, bevor Sie das Elektrowerkzeug einschalten.** Ein Werkzeug oder Schlüssel, der sich in einem drehenden Teil des Elektrowerkzeuges befindet, kann zu Verletzungen führen.
- e) **Vermeiden Sie eine abnormale Körperhaltung. Sorgen Sie für einen sicheren Stand und halten Sie jederzeit das Gleichgewicht.** Dadurch können Sie das Elektrowerkzeug in unerwarteten Situationen besser kontrollieren.
- f) **Tragen Sie geeignete Kleidung. Tragen Sie keine weite Kleidung oder Schmuck. Halten Sie Haare, Kleidung und Handschuhe fern von sich bewegenden Teilen.** Lockere Kleidung, Schmuck oder lange Haare können von sich bewegenden Teilen erfasst werden.
- g) **Wenn Staubabsaug- und Auffangeinrichtungen montiert werden können, sind diese anzuschließen und richtig zu verwenden.** Verwendung einer Staubabsaugung kann Gefährdungen durch Staub verringern.
- h) **Wiegen Sie sich nicht in falscher Sicherheit und setzen Sie sich nicht über die Sicherheitsregeln für Elektrowerkzeuge hinweg, auch wenn Sie nach vielfachem Gebrauch mit dem Elektrowerkzeug vertraut sind.** Achtloses Handeln kann binnen Sekundenbruchteilen zu schweren Verletzungen führen.

4) Verwendung und Behandlung des Elektrowerkzeuges

- a) **Überlasten Sie das Elektrowerkzeug nicht. Verwenden Sie für Ihre Arbeit das dafür bestimmte Elektrowerkzeug.** Mit dem passenden Elektrowerkzeug arbeiten Sie besser und sicherer im angegebenen Leistungsbereich.
- b) **Benutzen Sie kein Elektrowerkzeug, dessen Schalter defekt ist.** Ein Elektrowerkzeug, das sich nicht mehr ein- oder ausschalten lässt, ist gefährlich und muss repariert werden.
- c) **Ziehen Sie den Stecker aus der Steckdose und/oder entfernen Sie einen abnehmbaren Akku, bevor Sie Geräteeinstellungen vornehmen, Einsatzwerkzeugteile wechseln oder das Elektrowerkzeug weglegen.** Diese Vorsichtsmaßnahme verhindert den unbeabsichtigten Start des Elektrowerkzeuges.
- d) **Bewahren Sie unbenutzte Elektrowerkzeuge außerhalb der Reichweite von Kindern auf. Lassen Sie keine Personen das Elektrowerkzeug benutzen, die mit diesem nicht vertraut sind**

oder diese Anweisungen nicht gelesen haben. Elektrowerkzeuge sind gefährlich, wenn sie von unerfahrenen Personen benutzt werden.

- e) **Pflegen Sie Elektrowerkzeuge und Einsatzwerkzeug mit Sorgfalt. Kontrollieren Sie, ob bewegliche Teile einwandfrei funktionieren und nicht klemmen, ob Teile gebrochen oder so beschädigt sind, dass die Funktion des Elektrowerkzeuges beeinträchtigt ist. Lassen Sie beschädigte Teile vor dem Einsatz des Elektrowerkzeuges reparieren.** Viele Unfälle haben ihre Ursache in schlecht gewarteten Elektrowerkzeugen.
- f) **Halten Sie Schneidwerkzeuge scharf und sauber.** Sorgfältig gepflegte Schneidwerkzeuge mit scharfen Schneidkanten verkleben sich weniger und sind leichter zu führen.
- g) **Verwenden Sie Elektrowerkzeug, Einsatzwerkzeug, Einsatzwerkzeuge usw. entsprechend diesen Anweisungen. Berücksichtigen Sie dabei die Arbeitsbedingungen und die auszuführende Tätigkeit.** Der Gebrauch von Elektrowerkzeugen für andere als die vorgesehenen Anwendungen kann zu gefährlichen Situationen führen.
- h) **Halten Sie Griffe und Griffflächen trocken, sauber und frei von Öl und Fett.** Rutschige Griffe und Griffflächen erlauben keine sichere Bedienung und Kontrolle des Elektrowerkzeuges in unvorhergesehenen Situationen.
- 5) Verwendung und Behandlung des Akkuwerkzeuges**

- a) **Laden Sie die Akkus nur in Ladegeräten auf, die vom Hersteller empfohlen werden.** Für ein Ladegerät, das für eine bestimmte Art von Akkus geeignet ist, besteht Brandgefahr, wenn es mit anderen Akkus verwendet wird.
- b) **Verwenden Sie nur die dafür vorgesehenen Akkus in den Elektrowerkzeugen.** Der Gebrauch von anderen Akkus kann zu Verletzungen und Brandgefahr führen.
- c) **Halten Sie den nicht benutzten Akku fern von Büroklammern, Münzen, Schlüsseln, Nägeln, Schrauben oder anderen kleinen Metallgegenständen, die eine Überbrückung der Kontakte verursachen könnten.** Ein Kurzschluss zwischen den Akkukontakten kann Verbrennungen oder Feuer zur Folge haben.
- d) **Bei falscher Anwendung kann Flüssigkeit aus dem Akku austreten. Vermeiden Sie den Kontakt damit. Bei zufälligem Kontakt mit Wasser abspülen. Wenn die Flüssigkeit in die Augen kommt, nehmen Sie zusätzlich ärztliche Hilfe in Anspruch.** Austretende Akkufflüssigkeit kann zu Hautreizungen oder Verbrennungen führen.
- e) **Benutzen Sie keinen beschädigten oder veränderten Akku.** Beschädigte oder veränderte Akkus können sich unvorhersehbar verhalten und zu Feuer, Explosion oder Verletzungsgefahr führen.
- f) **Setzen Sie einen Akku keinem Feuer oder zu hohen Temperaturen aus.** Feuer oder Temperaturen über 130 °C können eine Explosion hervorrufen.

- g) **Befolgen Sie alle Anweisungen zum Laden und laden Sie den Akku oder das Akkuwerkzeug niemals außerhalb des in der Betriebsanleitung angegebenen Temperaturbereichs.** Falsches Laden oder Laden außerhalb des zugelassenen Temperaturbereichs kann den Akku zerstören und die Brandgefahr erhöhen.

6) Service

- a) **Lassen Sie Ihr Elektrowerkzeug nur von qualifiziertem Fachpersonal und nur mit Original-Ersatzteilen reparieren.** Damit wird sichergestellt, dass die Sicherheit des Elektrowerkzeuges erhalten bleibt.
- b) **Warten Sie niemals beschädigte Akkus.** Sämtliche Wartung von Akkus sollte nur durch den Hersteller oder bevollmächtigte Kundendienststellen erfolgen.

⚠️ WARNUNG

Tragen Sie persönliche Schutzausrüstung.

- Beim Arbeiten mit der Maschine stets Schutzbrille tragen.
- Gehörschutz tragen!
- Tragen Sie feste Schuhe und lange Hosen.
- Tragen Sie keine weite Kleidung oder Schmuck. Halten Sie Haare, Kleidung und Handschuhe fern von sich bewegenden Teilen, da diese von sich bewegenden Teilen erfasst werden können.
- Benutzen Sie das Gerät nicht, wenn Sie barfuß gehen oder offene Sandalen tragen.

Sorgen Sie bei der Arbeit mit dem Gerät immer für ausreichende Beleuchtung bzw. gute Lichtverhältnisse. Mangelhafte Beleuchtung/ Lichtverhältnisse stellen ein hohes Sicherheitsrisiko dar.

Die Verwendung der Maschine unter Schlechtwetterbedingungen, insbesondere bei Blitzrisiko, ist zu vermeiden.

Benutzen Sie das Gerät nicht, wenn Sie müde oder krank sind oder unter dem Einfluss von Drogen, Alkohol oder Medikamenten stehen.

Vermeiden Sie eine abnormale Körperhaltung. Sorgen Sie für einen sicheren Stand und halten Sie jederzeit das Gleichgewicht.

Gehen Sie! Nicht rennen!

Achtung beim Rückwärtsgehen, Stolpergefahr!

Achten Sie auf sicheren Stand, besonders an Hängen.

Trotz dem Beachten der Betriebsanleitung können auch nicht offensichtliche Restrisiken bestehen.

- Bürsten sollten nicht auf Maschinen montiert werden, die mit einer Drehzahl laufen, die höher als die maximal zulässige Bürstendrehzahl ist.
- Rostverfärbung oder andere Anzeichen chemischer oder mechanischer Veränderungen des Füllmaterials können einen vorzeitigen Ausfall herbeiführen.
- Bürsten sollten in geeigneten Gestellen, Behältern oder Kästen so gelagert werden, dass sie vor Folgendem geschützt sind:
 - Hohe Feuchtigkeit, Hitze, Wasser oder andere Flüssigkeiten, die Schäden an der Bürste verursachen können;
 - Einfluss von Säuren oder Dämpfen von Säuren, die zu einer Beschädigung führen könnten

- Zu niedrige Temperaturen, die Kondensation auf der Bürste verursachen, wenn sie vom Aufbewahrungsort in einen Bereich mit höherer Temperatur gebracht wird;
 - Verformung von Bürstenkomponenten.
- Beschädigte Bürsten sollten nicht verwendet werden.

⚠ VORSICHT

Gesundheitsschäden, die aus Hand-Arm-Schwingungen resultieren, falls das Gerät über längeren Zeitraum verwendet wird oder nicht ordnungsgemäß geführt und gewertet wird.

Vibrationsdämpfungssysteme sind kein garantierter Schutz gegen Weißfinger-Krankheit oder Karpaltunnelsyndrom. Daher ist bei regelmäßigem Dauereinsatz des Geräts der Zustand von Fingern und Handwurzel gründlich zu überwachen. Falls Symptome der obengenannten Krankheiten auftreten, sofort einen Arzt aufsuchen. Um das Risiko der „Weißfingerkrankheit“ zu verringern, halten Sie Ihre Hände während des Arbeitens warm und machen in regelmäßigen Abständen Pausen.

⚠ VORSICHT

**Gehörschädigungen
Längerer Aufenthalt in unmittelbarer Nähe des laufenden Geräts kann zu Gehörschädigungen führen.
Gehörschutz tragen!**

Eine gewisse Lärmbelastung durch dieses Gerät ist nicht vermeidbar. Verlegen Sie lärmintensive Arbeiten auf zugelhäufige und dafür bestimmte Zeiten. Halten Sie sich ggf. an Ruhezeiten und beschränken sie die Arbeitsdauer auf das Notwendigste. Zu ihrem persönlichen Schutz und Schutz in der Nähe befindlicher Personen ist ein geeigneter Gehörschutz zu tragen.

Bitte beachten Sie Dieses Gerät darf in Wohngebieten nach der deutschen Maschinenlärmschutzverordnung vom September 2002 an Sonn- und Feiertagen sowie an Werktagen von 20:00 Uhr bis 7:00 Uhr nicht in Betrieb genommen werden. Zusätzlich gilt das Betriebsverbot zu folgenden Tageszeiten von 7:00 Uhr bis 9:00 Uhr, von 13:00 Uhr bis 15:00 Uhr und von 17:00 bis 20:00 Uhr.

Beachten Sie zusätzlich auch die landesrechtlichen Vorschriften zum Lärmschutz!

⚠ GEFAHR

Warnung: Dieses Elektrowerkzeug erzeugt während des Betriebs ein elektromagnetisches Feld. Dieses Feld kann unter bestimmten Umständen aktive oder passive medizinische Implantate beeinträchtigen. Um die Gefahr von ernsthaften oder tödlichen Verletzungen zu verringern, empfehlen wir Personen mit medizinischen Implantaten Ihren Arzt und den Hersteller vom medizinischen Implantat zu konsultieren, bevor die Maschine bedient wird.

⚠ WARNUNG

Verletzungsgefahr

Die rotierenden Bürsten können zu schweren Schnittverletzungen bzw. Abtrennen von Körperteilen führen.

- Seien Sie vorsichtig gegen Verletzungen an den Bürsten. Sorgfältiger Umgang mit dem Gerät verringert die Verletzungsgefahr.
- Halten Sie immer Hände und Füße von der Bürsten entfernt vor allem, wenn Sie den Motor einschalten. Niemals bei laufendem Gerät unter das Gehäuse fassen. Schutzschuhe tragen.
- Niemals die Maschine mit beschädigter Abdeckung oder Schutzeinrichtung bzw. ohne Abdeckung oder Schutzeinrichtungen verwenden.

Herausgeschleuderte Steine oder Erde können zu Verletzungen führen.

- Überprüfen Sie sorgfältig das Gelände, auf dem die Maschine eingesetzt wird, und entfernen Sie alle Gegenstände, die erfasst und weggeschleudert werden können wie z. B. Steine, Äste, Drähte, Lebewesen etc.
- Während der Arbeit eine Schutzbrille tragen.

Das Gerät darf nicht benutzt werden falls es beschädigt ist oder die Sicherheitseinrichtungen defekt sind. Tauschen Sie abgenutzte und beschädigte Teile aus.

Überprüfen Sie vor jeder Inbetriebnahme sämtliche Schraub- und Steckverbindungen sowie Schutzeinrichtungen auf Festigkeit und richtigen Sitz und ob alle beweglichen Teile leichtgängig sind.

Es ist strengstens untersagt, die an der Maschine befindlichen Schutzeinrichtungen zu demontieren, abzuändern oder Zweck zu entfremden oder fremde Schutzeinrichtungen anzubringen.

Anschluss- und Verlängerungsleitungen sind von der Bürste fernzuhalten um Beschädigungen zu vermeiden, welche zum Berühren aktiver Teile führen können.

Der Ein-/ Ausschalter und der Sicherheitsschalter dürfen nicht arretiert werden.

Stoppen Sie das Gerät und trennen es von der Stromversorgung

- wann immer Sie das Gerät verlassen
- vor dem Entfernen von Blockierungen
- vor Überprüfen, Reinigen oder Arbeiten am Gerät
- nach Kontakt mit einem Fremdkörper, um das Gerät auf Beschädigungen zu überprüfen

Sollte das Gerät unnormal zu vibrieren beginnen, schalten Sie den Motor ab, und suchen Sie sofort nach der Ursache. Vibrationen sind generell eine Warnung vor einer Betriebsstörung.

Schalten Sie bei Blockierung das Gerät sofort aus und entfernen dann den Gegenstand.

Tragen Sie den Terrassenreiniger am Griff bei stillstehender Bürste. Bei Transport oder Aufbewahrung des Terrassenreiniger immer den Akku entfernen. Sorgfältiger Umgang mit dem Gerät verringert die Verletzungsgefahr.

Lagern Sie das Gerät trocken und frostgeschützt.

Bewahren Sie unbenutzte Elektrowerkzeuge außerhalb der Reichweite von Kindern auf. Lassen Sie Personen das Gerät nicht benutzen, die mit diesem nicht vertraut sind oder diese Anweisungen nicht gelesen haben.

SYMBOLE



Warnung/Achtung!



Bitte lesen Sie die Betriebsanleitung vor Inbetriebnahme sorgfältig durch.



Augen- und Gehörschutz tragen!



Handschuhe tragen!



langsam / schnell



Warnung vor wegschleudernden Teilen

Halten Sie andere Personen fern. Sie könnten durch weggeschleuderte Fremdkörper verletzt werden. Der Mindest-Sicherheitsabstand beträgt 15 m.



Halten Sie andere Personen und Gegenstände fern. Der Mindest-Sicherheitsabstand beträgt 3 m.



Position Metall-Fugenbürste



Setzen Sie das Gerät nicht dem Regen aus und benutzen Sie es nicht in nasser oder feuchter Umgebung.



Vor allen Einstell-, Reinigungs- und Wartungsarbeiten an der Maschine den Wechselakku herausnehmen.



Spannung Wechselakku Gleichstrom



Schalleistungspegel



Empfohlene Akkutypen



CE Konformitätszeichen



Elektrogeräte dürfen nicht zusammen mit dem Hausmüll entsorgt werden. Elektrische Geräte sind getrennt zu sammeln und zur umweltgerechten Entsorgung bei einem Verwertungsbetrieb abzugeben. Erkundigen Sie sich bei den örtlichen Behörden oder bei Ihrem Fachhändler nach Recyclinghöfen und Sammelstellen.

BESTIMMUNGSGEMÄSSE VERWENDUNG

Das Gerät ist zum Entfernen von Moos und Unkraut aus geraden Fugen zwischen unbeschichteten Pflastersteinen aus Beton bestimmt, sowie zum Reinigen von Dielen, Fliesen aus Holz, Stein und Beton. Verwenden Sie das Gerät ausschließlich für den Privathaushalt.

! WARNUNG**Verletzungsgefahr**

Verwenden Sie den Terrassenreiniger nur mit intakter Schutzhaube.

Tipps

Zuerst sollte die Fläche von grobem Schmutz und Laub befreit werden. Im zweiten Schritt entfernen Sie das Unkraut aus den Fugen. **Vorsicht** mit metallenen Kratzern und Bürsten bei empfindlichen oder feinen Oberflächen.

Holzterrassen sollten immer bei trockenem Wetter gereinigt werden, damit das Holz nach der Reinigung gut durchtrocknen kann.

Wir empfehlen zweimal im Jahr eine Grundreinigung (Föhling und Herbst), denn das Holz wird im Winter und Sommer sehr strapaziert. Es wird porös und es entstehen Kratzer, Risse, Flecken oder Verfärbungen. Ebenso können Staunässe, rutschige Stellen oder Pilze entstehen.

Beton, Naturstein, Granit und Sandstein lassen sich leichter reinigen, da sie eine glattere Oberfläche haben. Trotzdem sammeln sich auch hier Algen, Moose in kleinen Einkerbungen und Unkraut in den Fugen an und es wird schnell rutschig. Bei weichem Naturstein sollten Sie mit Vorsicht arbeiten.

AKKU

Laden Sie die Akkus nur in Ladegeräten auf, die vom Hersteller empfohlen werden. Für ein Ladegerät, das für eine bestimmte Art von Akkus geeignet ist, besteht Brandgefahr, wenn es mit anderen Akkus verwendet wird.

Verwenden Sie nur die dafür vorgesehenen Akkus in den Elektrowerkzeugen. Der Gebrauch von anderen Akkus kann zu Verletzungen und Brandgefahr führen.

Halten Sie den nicht benutzten Akku fern von Büroklammern, Münzen, Schlüsseln, Nägeln, Schrauben oder anderen kleinen Metallgegenständen, die eine Überbrückung der Kontakte verursachen könnten. Ein Kurzschluss zwischen den Akkukontakten kann Verbrennungen oder Feuer zur Folge haben.

Bei falscher Anwendung kann Flüssigkeit aus dem Akku austreten. Vermeiden Sie den Kontakt damit. Bei zufälligem Kontakt mit Wasser abspülen. Wenn die Flüssigkeit in die Augen kommt, nehmen Sie zusätzlich ärztliche Hilfe in Anspruch. Austretende Akkuflüssigkeit kann zu Hautreizungen oder Verbrennungen führen.

Bei unsachgemäßem Gebrauch oder beim Gebrauch beschädigter Akkus können Dämpfe austreten. Führen Sie Frischluft zu und suchen Sie bei Beschwerden einen Arzt auf. Die Dämpfe können die Atemwege reizen.

⚠️ WARNUNG

Brandgefahr! Explosionsgefahr!

Verwenden Sie niemals beschädigte, defekte oder deformierte Akkus. Den Akku niemals öffnen, beschädigen und nicht fallen lassen.

Akkus nie in Umgebung von Säuren und leicht entflammbaren Materialien laden.

Akkus vor Hitze und Feuer schützen.

Akkus nur in einer Umgebungstemperatur zwischen 10°C bis +40°C verwenden.

Laden Sie den Akku nur bei Umgebungstemperaturen zwischen 0°C und +35°C.

Niemals auf Heizkörpern ablegen oder längere Zeit starker Sonnenstrahlung aussetzen.

Nach starker Belastung erst abkühlen lassen.

Kurzschluss - Kontakte des Akkus nicht mit Metallteilen überbrücken.

Bei Entsorgung, Transport oder Lagerung muss der Akku verpackt werden (Plastiktüte, Schachtel) oder die Kontakte müssen abgeklebt werden.

WARTUNG

⚠️ GEFAHR



Vor allen Einstell-, Reinigungs- und Wartungsarbeiten an der Maschine den Wechselakku herausnehmen. Warten Sie, bis alle rotierenden Teile zum Stillstand gekommen sind und sich das Gerät abgekühlt hat.

⚠️ HINWEIS

Bei Nichtbenutzung sollte der Akku zu ca. 50% aufgeladen und bei Zimmertemperatur (5°C bis 20°C) aufbewahrt werden. Bei längerer Lagerung muss der Akku einmal pro Jahr nachgeladen werden, um eine vollständige Entladung zu vermeiden.

Maschine, insbesondere Lüftungsschlitze, stets sauber halten. Gerätekörper niemals mit Wasser abspritzen! Die Maschine und deren Komponenten nicht mit Lösemittel, entzündlichen oder giftigen Flüssigkeiten reinigen. Zum Reinigen nur ein feuchtes Tuch benutzen.

Nur Originalzubehör und Originalersatzteile verwenden. Durch den Gebrauch anderer Ersatzteile können Unfälle für den Benutzer entstehen. Für hieraus resultierende Schäden haftet der Hersteller nicht.

Falls Sie Zubehör oder Ersatzteile benötigen, wenden Sie sich bitte an unseren Service.

Nur ein regelmäßig gewartetes und gut gepflegtes Gerät kann ein zufriedenstellendes Hilfsmittel sein. Wartungs- und Pflegemängel können zu unvorhersehbaren Unfällen und Verletzungen führen.

Reparaturen und Arbeiten, die nicht in dieser Anleitung beschrieben wurden, nur von qualifiziertem Fachpersonal durchführen lassen.

FEHLERBEHEBUNG

Störung	Ursache	Behebung
Der Motor startet nicht	Akku leer	Akku laden
	Akku defekt	Akku austauschen
	Akku überhitzt	Akku abkühlen lassen
	Akku nicht richtig eingesteckt	Akku richtig einstecken bis klick
	Einschaltknopf nicht betätigt	Beachten Sie die Anweisungen in dieser Anleitung
Bürste dreht nicht	Bürste nicht richtig eingesteckt	Bürste richtig einstecken
Motorleistung lässt nach	Zu großer Druck auf der Bürste	Mit leichterem Druck arbeiten
Arbeitsergebnis nicht zufriedenstellend	Zu große Verschmutzung	Mehrfach Fläche bearbeiten. Evt. zusätzlich Reinigungsmittel nutzen
	Bürste ist abgenutzt	Bürste austauschen
Unruhiger Lauf, Gerät vibriert	Bürste nicht richtig eingesteckt. Bürste ist abgenutzt	Bürste richtig einstecken. Bürste austauschen
Keine Wasserzufuhr	+/- Schraube am Geräte-Schlauch ist zuge dreht. Haupthahn am Wasseranschluss ist zuge dreht.	+/- Schraube am Geräte-Schlauch aufdrehen. Haupthahn am Wasseranschluss aufdrehen.

ENTSORGUNG

Gilt für Modelle in Deutschland und auch für Länder mit Abfalltrennsystemen

Das Symbol des durchgestrichenen Mülleimers auf einem Gerät, Verpackung, Gebrauchsanweisung oder Garantieschein besagt: **Wenn Ihr Gerät eines Tages unbrauchbar wird** oder Sie es nicht mehr benötigen, geben Sie das Gerät bitte auf keinen Fall in den Hausmüll, sondern entsorgen Sie es umweltgerecht. Helfen Sie mit, um der Umwelt bzw. der menschlichen Gesundheit nicht durch unkontrollierte Müllbeseitigung zu schaden.

Kunststoff-, Metallteile, Zubehör und Altbatterien / Akkumulatoren können hier getrennt und der Wiederverwertung zugeführt werden. Auskunft hierzu erhalten Sie auch in Ihrer Gemeinde- oder Stadtverwaltung.

Gilt nur für Modelle in Deutschland

In Deutschland sind Sie verpflichtet, das Gerät in einer Verwertungsstelle abzugeben. Altbatterien und Akkumulatoren, die nicht vom Gerät umschlossen sind, sowie Lampen, die zerstörungsfrei aus dem Altgerät entnommen werden können, sind vor der Abgabe an einer Erfassungsstelle zu trennen.

Vertreiber von Elektro- oder Elektronikgeräten, einschließlich des Lebensmitteleinzel-, Fernabsatz- und Versandhandels, sind ab einer bestimmten Verkaufs-, Lager- bzw. Versandflächengröße gesetzlich grundsätzlich zur unentgeltlichen Rücknahme von Altgeräten verpflichtet, wenn sie bei dem Vertreiber ein neues Gerät kaufen oder es sich um ein kleines Altgerät handelt, das bestimmte Maße nicht überschreitet.

Das Symbol des durchgestrichenen Mülleimers auf



Batterien oder Akkumulatoren besagt, dass diese am Ende ihrer Lebensdauer nicht im Hausmüll entsorgt werden dürfen. Sofern Batterien oder Akkumulatoren Quecksilber (Hg, > 0,0005%), Cadmium (Cd, > 0,002%) oder Blei (PB, > 0,004%) enthalten, finden Sie das jeweilige chemische Zeichen unterhalb des Symbols des durchgestrichenen Mülleimers. Sie sind gesetzlich verpflichtet, alte Batterien und Akkumulatoren, die nicht vom Altgerät umschlossen sind, sowie Lampen, die zerstörungsfrei aus dem Altgerät entnommen werden können, nach Gebrauch zurückzugeben. Sie können dies kostenfrei im Handelsgeschäft oder bei einer anderen Sammelstellen in Ihrer Nähe tun. Adressen geeigneter Sammelstellen können Sie von Ihrer Stadt- oder Kommunalverwaltung erhalten.

Batterien können Stoffe enthalten, die schädlich für die Umwelt und die menschliche Gesundheit sind. Besondere Vorsicht ist aufgrund der besonderen Risiken beim Umgang mit lithiumhaltigen Batterien geboten. Durch die getrennte Sammlung und Verwertung von alten Batterien und Akkumulatoren sollen negative Auswirkungen auf die Umwelt und die menschliche Gesundheit vermieden werden.

Bitte vermeiden Sie die Entstehung von Abfällen aus alten Batterien soweit wie möglich, z.B. indem Sie Batterien mit längerer Lebensdauer oder aufladbare Batterien bevorzugen. Bitte vermeiden Sie die Vermüllung des öffentlichen Raums, indem Sie Batterien oder batteriehaltige Elektro- und Elektronikgeräte nicht achtlos liegenlassen. Bitte prüfen Sie Möglichkeiten, eine Batterie anstatt der Entsorgung

einer Wiederverwendung zuzuführen, beispielsweise durch die Rekonditionierung oder die Instandsetzung der Batterie.

Weitere Informationen zum Batteriegesetz finden Sie auch im Internet unter www.batteriegesetz.de

Entsorgung der Transportverpackung

Die Verpackung schützt das Gerät vor Transportschäden. Die Verpackungsmaterialien sind in der Regel nach umweltverträglichen und entsorgungstechnischen Gesichtspunkten ausgewählt und deshalb recycelbar. Das Rückführen der Verpackung in den Materialkreislauf

spart Rohstoffe und verringert das Abfallaufkommen. Verpackungsteile (z.B. Folien, Styropor®) können für Kinder gefährlich sein.

Bewahren Sie Verpackungsteile außerhalb der Reichweite von Kindern auf und entsorgen Sie sie so schnell wie möglich.

Bitte löschen Sie vor Abgabe an einer Erfassungsstelle selbstständig alle personenbezogenen Daten auf Ihrem Gerät.

Weitere Informationen zum Engagement von Ikra für die Umwelt (ElektroG, BattG) erhalten Sie auf www.ikra.de

DE - GARANTIEBEDINGUNGEN

Garantiegeber:

ikra GmbH, Schlesier Straße 36, D-64839 Münster-Altheim, Deutschland.

Die Garantie beträgt 24 Monate ab Übergabe. Es gilt der Original Rechnungsbeleg oder Rechnungskopie als Nachweis. Die Garantie richtet sich nur an Verbraucher. Verbraucher ist jede natürliche Person, die ein Rechtsgeschäft zu Zwecken abschließt, die überwiegend weder ihrer gewerblichen noch ihrer selbständigen beruflichen Tätigkeit zugerechnet werden können. Die Garantie ist gültig für Neuwaren, welche innerhalb der EU, Großbritanniens und der Schweiz erworben wurden. Die Mängelgewährleistungsansprüche des Käufers aus dem Kaufvertrag mit dem Verkäufer sowie gesetzliche Rechte werden durch diese Garantie nicht berührt - die Inanspruchnahme der vorgenannten Rechte ist unentgeltlich. Ausgenommen von der Garantie sind Verschleißteile, Akkus und Schäden die durch Verwendung falscher Zubehörteile, Reparaturen mit Nichtoriginalteilen, Gewaltanwendungen, Schlag und Bruch sowie mutwillige Motorüberlastung entstanden sind. Garantieaustausch erstreckt sich nur auf defekte Teile, nicht auf komplette Geräte. Garantiereparaturen dürfen nur von autorisierten

Werkstätten oder vom Werkkundendienst durchgeführt werden. Bei Fremdeingriff erlischt die Garantie. Porto und Versandkosten innerhalb Deutschlands trägt im Garantiefall die Ikra GmbH.

zusätzlich weitere Garantiezeit - Garantiegeber:

Globus Fachmärkte GmbH - Primaster

Die Garantiezeit beträgt weitere 60 Monate. Es gilt der Original Rechnungsbeleg oder Rechnungskopie als Nachweis. Ausgenommen von der Garantie sind Verschleißteile, Akkus und Schäden die durch Verwendung falscher Zubehörteile, Reparaturen mit Nichtoriginalteilen, Gewaltanwendungen, Schlag und Bruch sowie mutwillige Motorüberlastung entstanden sind. Garantieaustausch erstreckt sich nur auf defekte Teile, nicht auf komplette Geräte. Garantiereparaturen dürfen nur von autorisierten Werkstätten oder vom Werkkundendienst durchgeführt werden. Bei Fremdeingriff erlischt die Garantie. Die Garantie gilt nicht bei gewerblichem Gebrauch des Produkts.

Porto, Versand- und Nachfolgekosten gehen zu Lasten des Käufers. Auf diese Garantie findet deutsches Recht unter Ausschluss des UN-Kaufrechtsübereinkommens (CISG) Anwendung. 20230725

EG-KONFORMITÄTSERKLÄRUNG

Wir, **ikra GmbH, Schlesier Straße 36, D-64839 Münster, GERMANY**, erklären in alleiniger Verantwortung, dass das Produkt

Akku Multifunktionsreiniger PAMR 20 Solo, auf das sich diese Erklärung bezieht, den einschlägigen Sicherheits- und Gesundheitsanforderungen der EG-Richtlinien

2006/42/EG (EG-Maschinenrichtlinie)

2014/30/EU (EMV-Richtlinie)

2011/65/EU (RoHS-Richtlinie)

2000/14/EG + 2005/88/EG (Geräuschrichtlinie)

entsprechend Änderungen entspricht. Zur sachgerechten Umsetzung der in den EG-Richtlinien genannten Sicherheits- und Gesundheitsanforderungen wurden folgende Normen und/oder technische Spezifikation(en) herangezogen:

EN 62841-1:2015+AC:2015+A11:2022

EN IEC 55014-1:2021

EN IEC 55014-2:2021

EN IEC 63000:2018

Seriennummer von 356101000001 bis 356101999999.

Der oben beschriebene Gegenstand der Erklärung erfüllt die Vorschriften der Richtlinie 2011/65/EU des Europäischen Parlaments und des Rates vom 8. Juni 2011 zur Beschränkung der Verwendung bestimmter gefährlicher Stoffe in Elektro- und Elektronikgeräten.



Konformitätsbewertungsverfahren nach Anhang V / Richtlinie 2000/14/EG

Gemessener Schallleistungspegel 87,6 dB (A)
Garantierter Schallleistungspegel 91 dB (A)

Das Baujahr ist auf dem Typenschild aufgedruckt und zusätzlich anhand der fortlaufenden Seriennummer feststellbar.

Münster, 2025-10-21

Yi Zhou
Head of Product Management
ikra GmbH

Aufbewahrung der technischen Unterlagen:
Yi Zhou, ikra GmbH, Schlesier Straße 36,
64839 Münster, Germany

TECHNICAL DATA

Battery-powered patio cleaner	PAMR 20 Solo
Battery voltage	20 V DC ---
Weight without battery/charger	3,6 / 3,9 kg
Weight with battery (with joint brush / with surface brush)	145 / 10 mm
Noise details	
Measured according to ¹⁾ EN 62841-1; ²⁾ 2000/14/ EG; Uncertainty K = 3 dB (A)	
Sound pressure level L_{pA} ¹⁾	69,6 dB (A)
Sound power level L_{WA} ²⁾	91 dB (A)
Vibration details	
Total vibration values (triaxial vector sum) Determined properly EN 62841-1, Uncertainty K = 1,5 m/s ²	
Vibration emission value a_h	7,7 m/s ²
Recommended battery types	Typ LI 22 / LBC202Z-2
Recommended chargers	CGB20

Technical changes reserved.

WARNING: The declared vibration emission level represents the main applications of the tool. However if the tool is used for different applications, with different accessories or poorly maintained, the vibration emission may differ. This may significantly increase the exposure level over the total working period.

The vibration emission level will vary because of the ways in which a power tool can be used and may increase above the level given in this information sheet.

The vibration emission level may be used to compare one tool with another.

It may be used for a preliminary assessment of exposure.

An accurate estimate of the vibratory load should also take into account the times when the tool is shut down or when it is running but not actually in use. This may significantly reduce the vibratory load over the total working period.

Identify additional safety measures to protect the operator from the effects of vibration such as maintain the tool and the accessories, keep the hands warm, organisation of work patterns.

SAFETY INSTRUCTIONS

This appliance is not intended for use by persons (including children) with reduced physical, sensory or mental capabilities, or lack of experience and knowledge, unless they have been given supervision or instruction concerning use of the appliance by a person responsible for their safety. Children should be supervised to ensure that they do not play with the appliance.

Read and understand the operating instructions before using the appliance. Familiarise with the control elements and how to use the appliance properly.

Abide by all the safety measures stated in the service manual. Act responsibly toward third parties. The operator is responsible for accidents or risks to third parties.

Keep children and other persons including animals in a safe distance when using the appliance. Minimum safe distance is 15 m.

Do not allow persons unfamiliar with the power tool or these instructions to operate the power tool.

Local regulations may stipulate the minimum age of the user.

Read and understand the operating instructions before using the appliance. Familiarise with the control

elements and how to use the appliance properly. Abide by all the safety measures stated in the service manual. Act responsibly toward third parties.

The operator is responsible for accidents or risks to third parties.

In case of any doubts about connection and operation refer please to our customer center.

General Power Tool Safety Warnings



Warning! Read all safety warnings, instructions, illustrations and specifications provided with this power tool. Failure to follow all instructions listed below may result in electric shock, fire and/or serious injury.

Save all warnings and instructions for future reference.

The term „power tool“ in the warnings refers to your mains-operated (corded) power tool and battery-operated (cordless) power tool.

1) Work area safety

- Keep work area clean and well lit.** Cluttered or dark areas invite accidents.
- Do not operate power tools in explosive atmospheres, such as in the presence of flammable liquids, gases or dust.** Power tools create sparks which may ignite the dust or fumes.

- c) **Keep children and bystanders away while operating a power tool.** Distractions can cause you to lose control..

2) Electrical safety

- a) **Power tool plugs must match the outlet. Never modify the plug in any way. Do not use any adapter plugs with earthed (grounded) power tools.** Unmodified plugs and matching outlets will reduce risk of electric shock.
- b) **Avoid body contact with earthed or grounded surfaces, such as pipes, radiators, ranges and refrigerators.** There is an increased risk of electric shock if your body is earthed or grounded.
- c) **Do not expose power tools to rain or wet conditions.** Water entering a power tool will increase the risk of electric shock.
- d) **Do not abuse the cord. Never use the cord for carrying, pulling or unplugging the power tool. Keep cord away from heat, oil, sharp edges or moving parts.** Damaged or entangled cords increase the risk of electric shock.
- e) **When operating a power tool outdoors, use an extension cord suitable for outdoor use.** Use of a cord suitable for outdoor use reduces the risk of electric shock.
- f) **If operating a power tool in a damp location is unavoidable, use a residual current device (RCD) protected supply.** Use of an RCD reduces the risk of electric shock.

3) Personal safety

- a) **Stay alert, watch what you are doing and use common sense when operating a power tool. Do not use a power tool while you are tired or under the influence of drugs, alcohol or medication.** A moment of inattention while operating power tools may result in serious personal injury.
- b) **Use personal protective equipment. Always wear eye protection.** Protective equipment such as dust mask, non-skid safety shoes, hard hat, or hearing protection used for appropriate conditions will reduce personal injuries.
- c) **Prevent unintentional starting. Ensure the switch is in the off-position before connecting to power source and/or battery pack, picking up or carrying the tool.** Carrying power tools with your finger on the switch or energising power tools that have the switch on invites accidents.
- d) **Remove any adjusting key or wrench before turning the power tool on.** A wrench or a key left attached to a rotating part of the power tool may result in personal injury.
- e) **Do not overreach. Keep proper footing and balance at all times.** This enables better control of the power tool in unexpected situations.
- f) **Dress properly. Do not wear loose clothing or jewellery. Keep your hair and clothing away from moving parts.** Loose clothes, jewellery or long hair can be caught in moving parts.
- g) **If devices are provided for the connection of dust extraction and collection facilities, ensure these**

are connected and properly used. Use of dust collection can reduce dust-related hazards.

- h) **Do not let familiarity gained from frequent use of tools allow you to become complacent and ignore tool safety principles.** A careless action can cause severe injury within a fraction of a second.

4) Power tool use and care

- a) **Do not force the power tool. Use the correct power tool for your application.** The correct power tool will do the job better and safer at the rate for which it was designed.
- b) **Do not use the power tool if the switch does not turn it on and off.** Any power tool that cannot be controlled with the switch is dangerous and must be repaired.
- c) **Disconnect the plug from the power source and/or remove the battery pack, if detachable, from the power tool before making any adjustments, changing accessories, or storing power tools.** Such preventive safety measures reduce the risk of starting the power tool accidentally.
- d) **Store idle power tools out of the reach of children and do not allow persons unfamiliar with the power tool or these instructions to operate the power tool.** Power tools are dangerous in the hands of untrained users.
- e) **Maintain power tools and accessories. Check for misalignment or binding of moving parts, breakage of parts and any other condition that may affect the power tool's operation. If damaged, have the power tool repaired before use.** Many accidents are caused by poorly maintained power tools.
- f) **Keep cutting tools sharp and clean.** Properly maintained cutting tools with sharp cutting edges are less likely to bind and are easier to control.
- g) **Use the power tool, accessories and tool bits etc. in accordance with these instructions, taking into account the working conditions and the work to be performed.** Use of the power tool for operations different from those intended could result in a hazardous situation.
- h) **Keep handles and grasping surfaces dry, clean and free from oil and grease.** Slippery handles and grasping surfaces do not allow for safe handling and control of the tool in unexpected situations.

5) Battery tool use and care

- a) **Recharge only with the charger specified by the manufacturer.** A charger that is suitable for one type of battery pack may create a risk of fire when used with another battery pack.
- b) **Use power tools only with specifically designated battery packs.** Use of any other battery packs may create a risk of injury and fire.
- c) **When battery pack is not in use, keep it away from other metal objects, like paper clips, coins, keys, nails, screws or other small metal objects, that can make a connection from one terminal to another.**

Shorting the battery terminals together may cause burns or a fire.

- d) Under abusive conditions, liquid may be ejected from the battery; avoid contact. If contact accidentally occurs, flush with water. If liquid contacts eyes, additionally seek medical help.** Liquid ejected from the battery may cause irritation or burns.
- e) Do not use a battery pack or tool that is damaged or modified.** Damaged or modified batteries may exhibit unpredictable behaviour resulting in fire, explosion or risk of injury.
- f) Do not expose a battery pack or tool to fire or excessive temperature.** Exposure to fire or temperature above 130°C may cause explosion.
- g) Follow all charging instructions and do not charge the battery pack or tool outside the temperature range specified in the instructions.** Charging improperly or at temperatures outside the specified range may damage the battery and increase the risk of fire.

6) Service

- a) Have your power tool serviced by a qualified repair person using only identical replacement parts.** This will ensure that the safety of the power tool is maintained.
- b) Never service damaged battery packs.** Service of battery packs should only be performed by the manufacturer or authorized service providers.

⚠ WARNING

Wear personal protective equipment.

- Always wear goggles when using the machine.
- Wear ear protectors!
- Wear solid shoes and long trousers.
- Do not wear loose clothing or jewels. Hair, clothing and gloves must be out of reach of moving parts as they could get caught by the rotating parts.
- Do not use the appliance when barefooted or in open sandals.

Provide adequate lighting or good lighting conditions when working with the machine. Poor lighting/light conditions represent a high safety risk.

Do not use the appliance in bad weather, especially when there is a risk of storm.

Do not use the appliance if you are tired, ill, under influence of drugs, alcohol drinks or medicaments.

Do not overreach. Keep proper footing and balance at all times.

Walk! Never run!

Be careful when going backwards – risk of tripping!

Provide a safe posture, especially on slopes.

Despite the observance of the operating instructions there still may be some hidden residual risks.

- Brushes should not be mounted on machines having a speed in excess of the maximum permissible brushspeed.
- Rust discoloration or other signs of chemical or mechanical changes of the fill material may cause premature failure.
- Brushes should be stored in suitable racks, containers or boxes in such a manner that they are protected

against the effects of:

- high humidity, heat, water or other liquids which might cause damage to the brush;
 - exposure to acids, or fumes from acids, which might induce deterioration;
 - any temperature low enough to cause condensation on the brush when removed from storage to an area of higher temperature;
 - distortion of any of the brush components.
- Damages brushes should not be used.

⚠ CAUTION

Damage to health arising from vibrations to hand and arms if the device is used for a long time or if the device is not guided and evaluated properly.

Vibration damping systems are no guaranteed protection against white finger disease or carpal tunnel syndrome. Therefore, it is necessary to carefully check the state of your fingers and wrist if you have regularly used the appliance for a long time. If any symptom of the diseases above appears, seek medical advice immediately. To reduce the white finger disease risk, keep your hands warm and take regular breaks during your work.

⚠ CAUTION

**Hearing damage
A longer stay in the immediate vicinity of the running unit may cause hearing damage. Wear ear protectors!**

When working with the device, a certain level of noise cannot be avoided. Noisy work should be scheduled for hours, during which it is allowed by statute or other local regulations. Adhere to any applicable rest times and limit your working time to the necessary minimum time. For your personal protection and the protection of people nearby, suitable hearing protection must be worn.

Please do also consider any local regulations concerning noise protection!

⚠ DANGER!

Warning: This power tool generates an electromagnetic field during operation. Under certain circumstances, this field may affect active or passive medical implants. To reduce the risk of serious or fatal injury, we recommend that individuals with medical implants consult your physician and the manufacturer of the medical implant before operating the machine.

WARNING

Risk of injury

The rotating brushes can cause serious cuts or sever body parts.

- Be careful not to injure yourself on the brushes. Careful handling of the device reduces the risk of injury.
- Always keep your hands and feet away from the brushes, especially when you switch on the motor. Never reach under the housing while the device is running. Wear protective footwear.
- Never use the machine with a damaged cover or protective device or without cover or protective devices.

Thrown-off stones or soil may lead to injuries.

- Carefully check the terrain where the appliance is going to be used and remove all objects that could get caught or thrown off by the appliance such as stones, branches, wires, animals, etc.
- Wear safety goggles when working.

The appliance must not be used if damaged or safety equipment is defective. Replace any worn-out and damaged parts.

Check all screw and plug-in connections and protective equipment if firm and tightened properly and whether all moving parts are running smooth whenever the appliance is to be put into operation.

The protective equipment on the appliance is strictly

prohibited to be disassembled, changed, used in conflict with the designation and it is prohibited to attach any protective equipment of other manufacturers.

Connection and extension cables must be kept away from the brush to prevent damage that could lead to contact with live parts.

The ON/OFF switch and safety switch must not be locked.

Stop the device and disconnect it from the power supply

- whenever you leave the lawnmower
- before removing blockages
- before checking, cleaning or working on the device
- after contact with a foreign object, to check the device for damage

If the appliance starts abnormally vibrating, switch the engine off and search for the cause immediately. Generally, vibrations are a warning against operating failure.

When being blocked, turn the appliance immediately off and remove the jammed item.

Carry the patio cleaner by the handle with the brush switched off. Always remove the battery when transporting or storing the patio cleaner. Careful handling of the device reduces the risk of injury.

The appliance must be stored in a dry place and protected from frost.

Store idle power tools out of the reach of children and do not allow persons unfamiliar with the power tool or these instructions to operate the power tool.

SYMBOLS



Warning/caution!



WARNING! Please read the instructions carefully before starting the machine.



Wear eye and hearing protection!



Wear gloves!



slow / fast



Warning against thrown-off items
Do not let other persons get near due to foreign objects being thrown off. Minimum safe distance is 15 m.



Keep other people and objects away. The minimum safety distance is 3 metres.



Position metal joint brush



Do not expose the appliance to rain and do not use it in wet or moisture conditions.



Take the replaceable battery from the appliance before any extension, cleaning and servicing works.



Battery voltage
Direct Current



Sound power level



Recommended battery types



CE marking



Electrical appliances must not be disposed of with household waste. Electrical appliances must be collected separately and taken to a recycling centre for environmentally sound disposal. Ask your local authorities or your specialist dealer about recycling centres and collection points.

SPECIFIED CONDITIONS OF USE

The device is designed for removing moss and weeds from straight joints between uncoated concrete paving stones, as well as for cleaning floorboards, wooden tiles, stone and concrete.

Use the device exclusively for private household purposes.

⚠ WARNING

Risk of injury

Only use the patio cleaner with the protective cover intact.

Tips

First, remove coarse dirt and leaves from the surface. Next, remove weeds from the joints. Be careful with metal scr-

pers and brushes on sensitive or delicate surfaces.

Wooden terraces should always be cleaned in dry weather so that the wood can dry thoroughly after cleaning. We recommend thorough cleaning twice a year (spring and autumn), as the wood is subjected to a lot of wear and tear in winter and summer. It becomes porous and scratches, cracks, stains or discolouration occur. Waterlogging, slippery areas or fungi can also develop.

Concrete, natural stone, granite and sandstone are easier to clean as they have a smoother surface. Nevertheless, algae and moss accumulate in small indentations and weeds grow in the joints, quickly making the surface slippery. You should work with caution on soft natural stone.

BATTERY

Recharge only with the charger specified by the manufacturer. A charger that is suitable for one type of battery pack may create a risk of fire when used with another battery pack.

Use power tools only with specifically designated battery packs. Use of any other battery packs may create a risk of injury and fire.

When battery pack is not in use, keep it away from other metal objects, like paper clips, coins, keys, nails, screws or other small metal objects, that can make a connection from one terminal to another. Shorting the battery terminals together may cause burns or a fire.

Under abusive conditions, liquid may be ejected from the battery; avoid contact. If contact accidentally occurs, flush with water. If liquid contacts eyes, additionally seek medical help. Liquid ejected from the battery may cause irritation or burns.

Vapours may leak out in case of unauthorised use or when using a damaged accumulator. Bring fresh air and seek medical advice if experiencing difficulties. Vapours may irritate the respiratory system.

⚠ WARNING

Risk of fire! Risk of explosion!

Never use damaged, defective or deformed accumulators. Never open or damage the accumulator or let it fall on the ground.

Never charge the battery in an environment with acids and easily flammable materials.

Protect the battery against heat and fire.

Battery to be used at the ambient temperatures between 10°C and +40°C only.

Only charge the battery at ambient temperatures between 0°C and +35°C.

Never put the battery on heaters and do not expose it to strong sunlight for a long time.

After being subject to heavy load, let the battery cool down first.

Short circuit - do not bridge the accumulator contacts with metal parts.

The accumulator must be packaged (plastic bag, box) or accumulator contacts must be sealed up for accumulator disposal, transport or storage.

MAINTENANCE

⚠ DANGER!



Take the replaceable battery from the appliance before any extension, cleaning and servicing works. Wait until all rotating parts have stopped and the appliance has cooled down.

⚠ IMPORTANT!

If the battery is to remain unused for a period of time, it must be charged to approx. 50% and stored at room temperature (5°C o 20°C). In the event of a prolonged period of storage, the battery must be charged once per year in order to avoid complete discharge.

Keep the device, in particular the air vents, clean at all times. Never spray water on the device body! Never clean the machine and its components with solvents, flammable or toxic liquids. Use only a damp cloth making.

Use only original accessories and original spare parts. Using other spare parts can result in accidents/injuries of the user. The manufacturer will not be liable for any such damage.

Please contact our service department if you need accessories or spare parts.

Only a regularly maintained and treated appliance can serve as a satisfactory aid. Insufficient maintenance and care can lead to unforeseen accidents and injuries.

Repairs and works specified in these Instructions may only be performed by qualified authorised staff.

TROUBLESHOOTING

Perturbation	Cause	Correction
The engine won't start	Battery empty	Charge the battery
	Battery defective	Replace the battery
	Battery overheating	Allow the battery to cool down
	Battery not properly inserted	Insert the battery correctly until it clicks into place.
	Power button not pressed	Please follow the instructions in this manual.
Brush does not rotate	Brush not properly inserted	Insert the brush correctly
Engine power is dropping	Too much pressure on the brush	Work with lighter pressure
Work result unsatisfactory	Excessive contamination	Treat the area several times. If necessary, use additional cleaning agent.
	Brush is worn out	Replace brush
Unstable operation, device vibrates	Brush not properly inserted. Brush is worn out.	Insert the brush correctly. Replace the brush.
No water supply	+/- The screw on the appliance hose is tightened. The main tap on the water connection is closed.	+/- Unscrew the screw on the device hose. Open the main tap on the water connection.

DISPOSAL

If your device should become useless somewhere in the future or you do not need it any longer, do not dispose of the device together with your domestic refuse, but dispose of it in an environmentally friendly manner.

Please dispose of the device itself at an according collecting/recycling point. By doing so, plastic and metal parts can be separated and recycled. Information concerning the disposal of materials and devices are available from your local administration.

Batteries are not to be put into the rubbish. As a consumer you are legally obliged to return used batteries and accumulators. At the end of the duration of your apparatus, the batteries or accumulators have to be taken from the apparatus, disposing of them separately. You have the possibility of delivering your old batteries and accumulators to the local collecting points of your municipality or to your dealer or to the distribution centers. Dispose of the batteries when discharged. We recommend applying an adhesive tape on the poles to protect them against short circuit. Never open the battery.

WARRANTY

Warranty provider:

ikra GmbH, Schlesier Straße 36, D-64839 Münster-Altheim, Germany.

The warranty is valid for 24 months from the handover date. The original invoice or a copy of the invoice serves as proof. The warranty is only intended for consumers. A consumer is any natural person who concludes a legal transaction for purposes which can predominantly neither be attributed to his commercial nor to his selfemployed professional activity. The warranty is valid for all New goods purchased within the EU, UK and Switzerland. The purchaser's warranty claims arising from the purchase contract with the seller as well as statutory rights are not affected by this warranty - the claiming of the aforementioned rights is free of charge. Wearing parts, rechargeable batteries and defects caused by the use of non fitting accessories, repair with parts that are not original parts of the manufacturer, use of force, strokes and breaking as well as mischievous overloading of the motor are excluded from this warranty. Warranty replacement does only include defective parts, not complete devices. Warranty repair shall exclusively be carried out by authorized service partners or by the company's customer service. In the case of any intervention of not authorized

personnel, the warranty will be held void. Postage and shipping costs within Germany are borne by ikra GmbH in the case of a guarantee.

additional warranty period - Warranty provider:

Globus Fachmärkte GmbH - PrimasterPro

The warranty period is additional 60 months. The original invoice or a copy of the invoice serves as proof. Wearing parts, rechargeable batteries and defects caused by the use of non fitting accessories, repair with parts that are not original parts of the manufacturer, use of force, strokes and breaking as well as mischievous overloading of the motor are excluded from this warranty. Warranty replacement does only include defective parts, not complete devices. Warranty repair shall exclusively be carried out by authorized service partners or by the company's customer service. In the case of any intervention of not authorized personnel, the warranty will be held void. The warranty shall not apply to commercial use of the product.

All postage or delivery costs as well as any other subsequent expenses will be borne by the customer. The laws of the Federal Republic of Germany shall apply to this contract, with the exception of the UN Convention on the International Sale of Goods (CISG).20230725

EC DECLARATION OF CONFORMITY

We, **ikra GmbH, Schlesier Straße 36, D-64839 Münster**, declare under our sole responsibility that the **Battery-powered multifunctional cleaner PAMR 20 Solo**, to which this declaration relates correspond to the relevant basic safety and health requirements of Directives **2006/42/EC (Guideline of Machines)** **2014/30/EU (EMC-Guideline)** **2000/14/EC+ 2005/88/EG (noise directive)** **2011/65/EU (RoHS-Guideline)**

For the relevant implementation of the safety and health requirements mentioned in the Directives, the following standards and/or technical specification(s) have been respected

EN 62841-1:2015+AC:2015+A11:2022

EN IEC 55014-1:2021

EN IEC 55014-2:2021

EN IEC 63000:2018

Serial numbers:

3561010000001 - 3561019999999.

The object of the declaration described above complies with the provisions of Directive 2011/65/EU of the European Parliament and of the Council of 8 June 2011 on the restriction of the use of certain hazardous substances in electrical and electronic equipment.

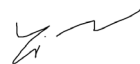
Conformity assessment procedure according to Annex V / Directive 2000/14/EC

Measured sound power level 87.6 dB (A)

Guaranteed sound power level 91 dB (A)

The year of manufacture is printed on the type plate and can also be determined from the consecutive serial number.

Münster, 2025-10-21



Yi Zhou
Head of Product Management
Ikra GmbH

Maintenance of technical documentation
Ikra GmbH, Yi Zhou, Schlesier Straße 36,
64839 Münster, Germany



CARACTÉRISTIQUES TECHNIQUES

Nettoyeur multifonction sans fil	PAMR 20 Solo
Tension accu interchangeable	20 V DC ---
Poids sans batterie / chargeur	3,6 / 3,9 kg
Largeur de travail (brosse de surface / brosse pour joints)	145 / 10 mm
Données relatives au bruit	
Mesuré selon ¹⁾ EN 62841-1; ²⁾ 2000/14/EG; Incertitude K = 3 dB (A)	
Niveau de pression acoustique L_{pA} ¹⁾	69,6 dB (A)
Niveau d'intensité acoustique L_{WA} ²⁾	91 dB (A)
Données relatives aux vibrations	
Valeurs totales d'oscillation (Somme vectorielle des trois directions) constatées de façon correspondante EN 62841-1, Incertitude K = 1,5 m/s ²	
Valeur d'émission vibratoire a_h	7,7 m/s ²
Types de batterie recommandés	Typ LI 22 / LBC202Z-2
Chargeurs recommandés	CGB20

Sous réserve de modifications techniques.

AVERTISSEMENT: Le niveau vibratoire indiqué représente les applications principales de l'outil électrique. Toutefois, si l'outil électrique est utilisé pour d'autres applications, avec des outils rapportés qui diffèrent ou une maintenance insuffisante, il se peut que le niveau vibratoire diverge. Cela peut augmenter nettement la sollicitation par les vibrations sur tout l'intervalle de temps du travail.

Le niveau réel des vibrations peut différer de la valeur indiquée dans ces consignes en fonction du type et du mode d'utilisation.

Le niveau des vibrations peut être utilisé pour la comparaison des appareils électriques.

Convient également pour l'examen préalable de la charge par vibrations.

Pour estimer de manière exacte la charge par vibrations pendant une certaine durée de travail, il faut également tenir compte des temps d'arrêt ou de marche à vide de l'appareil. Cela peut entraîner une réduction sensible du volume de charge par vibrations sur la durée totale de travail.

Définir les mesures de sécurité supplémentaires relatives à la protection de l'utilisateur contre les effets des vibrations, telles que entretien technique des outils électriques et appareils, maintien de la chaleur des mains, organisation du travail.

INSTRUCTIONS DE SÉCURITÉ

Cet appareil n'est pas destiné à être utilisé par des personnes (y compris les enfants) avec des capacités physiques, sensorielles ou mentales réduites, ou manque d'expérience et/ou de connaissances spécifiques, à moins qu'elles n'aient reçu une instruction concernant l'utilisation de l'appareil et elles ne soient surveillées par une personne responsable de leur sécurité. Les enfants doivent être surveillés pour s'assurer qu'ils ne jouent pas avec l'appareil.

Lisez attentivement ce mode d'emploi avant la Lisez attentivement ce mode d'emploi avant la première utilisation de l'appareil et assurez-vous de l'avoir bien compris. Familiarisez-vous avec les éléments de commande et l'utilisation correcte de l'appareil. Respectez toutes les consignes de sécurité figurant dans le mode d'emploi. Comportez-vous de façon responsable vis-à-vis des autres personnes.

L'utilisateur est responsable des accidents et dangers vis-à-vis de tierces personnes.

Si vous avez des doutes en ce qui concerne le branchement et l'utilisation de l'appareil, contactez le service clients.

Indications générales de sécurité pour outils électriques



ATTENTION Lire tous les avertissements de sécurité, les instructions, les illustrations et les spécifications fournis avec cet outil électrique.

Ne pas suivre les instructions énumérées ci-dessous peut provoquer un choc électrique, un incendie et/ou une blessure sérieuse.

Conserver tous les avertissements et toutes les instructions pour pouvoir s'y reporter ultérieurement.

Le terme „outil électrique“ dans les avertissements fait référence à votre outil électrique alimenté par le secteur (avec cordon d'alimentation) ou votre outil électrique fonctionnant sur batterie (sans cordon d'alimentation).

1) Sécurité de la zone de travail

- a) **Conserver la zone de travail propre et bien éclairée.** Les zones en désordre ou sombres sont propices aux accidents.
- b) **Ne pas faire fonctionner les outils électriques en atmosphère explosive, par exemple en présence de liquides inflammables, de gaz ou de poussières.** Les outils électriques produisent des étincelles qui peuvent enflammer les poussières ou les fumées.
- c) **Maintenir les enfants et les personnes présentes à l'écart pendant l'utilisation de l'outil électrique.** Les distractions peuvent vous faire perdre le contrôle de l'outil.

2) Sécurité électrique

- a) **Il faut que les fiches de l'outil électrique soient adaptées au socle. Ne jamais modifier la fiche de quelque façon que ce soit. Ne pas utiliser d'adaptateurs avec des outils électriques à branchement de terre.** Des fiches non modifiées et des socles adaptés réduisent le risque de choc électrique.
- b) **Éviter tout contact du corps avec des surfaces reliées à la terre telles que les tuyaux, les radiateurs, les cuisinières et les réfrigérateurs.** Il existe un risque accru de choc électrique si votre corps est relié à la terre.
- c) **Ne pas exposer les outils électriques à la pluie ou à des conditions humides.** La pénétration d'eau à l'intérieur d'un outil électrique augmente le risque de choc électrique.
- d) **Ne pas maltraiter le cordon. Ne jamais utiliser le cordon pour porter, tirer ou débrancher l'outil électrique. Maintenir le cordon à l'écart de la chaleur, du lubrifiant, des arêtes vives ou des parties en mouvement.** Des cordons endommagés ou emmêlés augmentent le risque de choc électrique.
- e) **Lorsqu'on utilise un outil électrique à l'extérieur, utiliser un prolongateur adapté à l'utilisation extérieure.** L'utilisation d'un cordon adapté à l'utilisation extérieure réduit le risque de choc électrique
- f) **Si l'usage d'un outil électrique dans un emplacement humide est inévitable, utiliser une alimentation protégée par un dispositif à courant différentiel résiduel (RCD).** L'usage d'un RCD réduit le risque de choc électrique.

3) Sécurité des personnes

- a) **Rester vigilant, regarder ce que vous êtes en train de faire et faire preuve de bon sens dans votre utilisation de l'outil électrique. Ne pas utiliser un outil électrique lorsque vous êtes fatigué ou sous l'emprise de drogues, de l'alcool ou de médicaments.** Un moment d'inattention en cours d'utilisation d'un outil électrique peut entraîner des blessures graves.
- b) **Utiliser un équipement de protection individuelle. Toujours porter une protection pour les yeux.** Les équipements de protection individuelle tels que les masques contre les poussières, les chaussures de sécurité

antidérapantes, les casques ou les protections auditives utilisés pour les conditions appropriées réduisent les blessures.

- c) **Éviter tout démarrage intempestif. S'assurer que l'interrupteur est en position arrêt avant de brancher l'outil au secteur et/ou au bloc de batteries, de le ramasser ou de le porter.** Porter les outils électriques en ayant le doigt sur l'interrupteur ou brancher des outils électriques dont l'interrupteur est en position marche est source d'accidents.
 - d) **Retirer toute clé de réglage avant de mettre l'outil électrique en marche.** Une clé laissée fixée sur une partie tournante de l'outil électrique peut donner lieu à des blessures.
 - e) **Ne pas se précipiter. Garder une position et un équilibre adaptés à tout moment.** Cela permet un meilleur contrôle de l'outil électrique dans des situations inattendues.
 - f) **S'habiller de manière adaptée. Ne pas porter de vêtements amples ou de bijoux. Garder les cheveux et les vêtements à distance des parties en mouvement.** Des vêtements amples, des bijoux ou les cheveux longs peuvent être pris dans des parties en mouvement.
 - g) **Si des dispositifs sont fournis pour le raccordement d'équipements pour l'extraction et la récupération des poussières, s'assurer qu'ils sont connectés et correctement utilisés.** Utiliser des collecteurs de poussière peut réduire les risques dus aux poussières.
 - h) **Rester vigilant et ne pas négliger les principes de sécurité de l'outil sous prétexte que vous avez l'habitude de l'utiliser.** L'outil électrique adapté réalise mieux le travail et de manière plus sûre au régime pour lequel il a été construit.
- ### 4) Utilisation et entretien de l'outil électrique
- a) **Ne pas forcer l'outil électrique. Utiliser l'outil électrique adapté à votre application.** L'outil électrique adapté réalise mieux le travail et de manière plus sûre au régime pour lequel il a été construit.
 - b) **Ne pas utiliser l'outil électrique si l'interrupteur ne permet pas de passer de l'état de marche à arrêt et inversement.** Tout outil électrique qui ne peut pas être commandé par l'interrupteur est dangereux et il faut le réparer.
 - c) **Débrancher la fiche de la source d'alimentation et/ou enlever le bloc de batteries, s'il est amovible, avant tout réglage, changement d'accessoires ou avant de ranger l'outil électrique.** De telles mesures de sécurité préventives réduisent le risque de démarrage accidentel de l'outil électrique.
 - d) **Conserver les outils électriques à l'arrêt hors de la portée des enfants et ne pas permettre à des personnes ne connaissant pas l'outil électrique ou les présentes instructions de le faire fonctionner.** Les outils électriques sont dangereux entre les mains d'utilisateurs novices.
 - e) **Observer la maintenance des outils électriques et des accessoires. Vérifier qu'il n'y a pas de**

mauvais alignement ou de blocage des parties mobiles, des pièces cassées ou toute autre condition pouvant affecter le fonctionnement de l'outil électrique. En cas de dommages, faire réparer l'outil électrique avant de l'utiliser. De nombreux accidents sont dus à des outils électriques mal entretenus.

- f) **Garder affûtés et propres les outils permettant de couper.** Des outils destinés à couper correctement entretenus avec des pièces coupantes tranchantes sont moins susceptibles de bloquer et sont plus faciles à contrôler.
- g) **Utiliser l'outil électrique, les accessoires et les lames etc., conformément à ces instructions, en tenant compte des conditions de travail et du travail à réaliser.** L'utilisation de l'outil électrique pour des opérations différentes de celles prévues peut donner lieu à des situations dangereuses.
- h) **Il faut que les poignées et les surfaces de préhension restent sèches, propres et dépourvues d'huiles et de graisses.** Des poignées et des surfaces de préhension glissantes rendent impossibles la manipulation et le contrôle en toute sécurité de l'outil dans les situations inattendues.
- 5) **Utilisation des outils fonctionnant sur batteries et précautions d'emploi**
 - a) **Ne recharger qu'avec le chargeur spécifié par le fabri-cant.** Un chargeur qui est adapté à un type de bloc de batteries peut créer un risque de feu lorsqu'il est utilisé avec un autre type de bloc de batteries.
 - b) **N'utiliser les outils électriques qu'avec des blocs de batteries spécifiquement désignés.** L'utilisation de tout autre bloc de batteries peut créer un risque de blessure et de feu.
 - c) **Lorsqu'un bloc de batteries n'est pas utilisé, le maintenir à l'écart de tout autre objet métallique, par exemple trombones, pièces de monnaie, clés, clous, vis ou autres objets de petite taille qui peuvent donner lieu à une connexion d'une borne à une autre.** Le court-circuitage des bornes d'une batterie entre elles peut causer des brûlures ou un feu.
 - d) **Dans de mauvaises conditions, du liquide peut être éjecté de la batterie; éviter tout contact. En cas de contact accidentel, nettoyer à l'eau. Si le liquide entre en contact avec les yeux, rechercher en plus une aide médicale.** Le liquide éjecté des batteries peut causer des irritations ou des brûlures.
 - e) **Ne pas utiliser un bloc de batteries ou un outil fonctionnant sur batteries qui a été endommagé ou modi-fié.** Les batteries endommagées ou modifiées peuvent avoir un comportement imprévisible provoquant un feu, une explosion ou un risque de blessure.
 - f) **Ne pas exposer un bloc de batteries ou un outil fonctionnant sur batteries au feu ou à une température ex-cessive.** Une exposition au feu ou à une température supérieure à 130°C peut provoquer une explosion.
 - g) **Suivre toutes les instructions de charge et ne pas charger le bloc de batteries ou l'outil**

fonctionnant sur batteries hors de la plage de températures spécifiée dans les instructions.

Un chargement incorrect ou à des températures hors de la plage spécifiée de températures peut endommager la batterie et augmenter le risque de feu.

6) Maintenance et entretien

- a) **Faire entretenir l'outil électrique par un réparateur qualifié utilisant uniquement des pièces de rechange identiques.** Cela assure le maintien de la sécurité de l'ou-til électrique.
- b) **Ne jamais effectuer d'opération d'entretien sur des blocs de batteries endommagés.** Il convient que l'entre-tien des blocs de batteries ne soit effectué que par le fa-bricant ou les fournisseurs de service autorisés.

⚠ AVERTISSEMENT

Porter un équipement de protection individuelle.

- Toujours porter des lunettes protectrices en travaillant avec la machine.
- Portez une protection auditive!
- Portez des chaussures rigides et un pantalon long.
- Ne portez pas de vêtements larges ou bijoux. Éloignez les cheveux, vêtements et gants des parties mobiles, faute de quoi ils pourraient être accrochés par les pièces mobiles.
- N'utilisez pas l'appareil pieds nus ou en sandales !

Lors du travail avec l'appareil, veillez toujours à un éclairage suffisant ou à des conditions de lumière suffisantes. Un éclairage/conditions de lumière insuffisantes représentent un grand risque.

N'utilisez pas l'appareil lors du mauvais temps, en particulier en cas de risque d'orage.

N'utilisez pas l'appareil si vous êtes fatigué, malade ou sous l'influence de drogues, d'alcool ou de médicaments.

Évitez les postures anormales du corps. Adoptez une posture stable et maintenez toujours l'équilibre.

Marchez ! Ne courez pas !

Attention à la marche à reculons, risque de trébuchement. Maintenez une posture sûre, en particulier sur les pentes.

Malgré le respect de la notice d'utilisation, des risques résiduels cachés peuvent exister.

- Les brosses ne doivent pas être montées sur des machines dont le régime est supérieur à la vitesse de rotation maximale autorisée pour les brosses.
- Des colorations dues à la rouille ou d'autres signes indiquant des changements chimiques ou mécaniques au niveau du matériau de remplissage peuvent entraîner une défaillance prématurée.
- Les brosses doivent être stockées dans des étagères, des conteneurs ou des boîtes adaptées les protégeant des éléments suivants :
 - Humidité élevée, chaleur, eau ou autres liquides-susceptibles d'endommager la brosse ;
 - Effets des acides ou vapeurs d'acides susceptibles d'entraîner des dommages ;
 - Températures trop basses générant de la condensation sur la brosse lorsqu'elle est dépla cée depuis sa zone

- de stockage vers une zone où règne une température plus élevée ;
- Déformation des composants des brosses.
- Les brosses endommagées ne doivent plus être utilisées.

ATTENTION

Atteinte à la santé résultant des vibrations des mains et bras en cas d'utilisation prolongée de l'appareil ou lorsque l'appareil n'est pas correctement dirigé et évalué.

Les systèmes d'amortissement des vibrations ne garantissent pas la protection contre la maladie de Raynaud ou le syndrome du canal carpien. Par conséquent, en cas d'utilisation régulière de l'appareil, il est nécessaire de surveiller attentivement l'état des doigts et des poignets. En cas d'apparition des signes des maladies citées ci-dessus, consultez immédiatement un médecin. Afin de réduire le risque de la maladie de Raynaud, maintenez vos mains au chaud et faites des pauses régulières.

ATTENTION

Endommagement de l'audition. Un séjour prolongé à proximité immédiate de l'appareil en service peut endommager l'audition. Portez une protection auditive!

Les nuisances sonores causées par cet appareil sont inévitables. Effectuez les travaux très bruyants aux horaires autorisés et destinés à cet effet. Observez, le cas échéant, des périodes de pause et limitez la durée du travail au strict nécessaire. Pour votre protection personnelle et celle des personnes se trouvant à proximité, une protection auditive adéquate est requise.

Protection contre le bruit! Avant la mise en marche, informez-vous des prescriptions locales.

DANGER

Avertissement: Cet outil électrique génère pendant le fonctionnement le champ magnétique. Dans certaines circonstances, ce champ peut perturber le fonctionnement des implants médicaux actifs ou passifs. Afin de réduire le risque de blessure graves ou mortelles, nous recommandons aux personnes portant un implant médical de consulter un médecin et le fabricant de l'implant médical avant l'utilisation de l'appareil.

AVERTISSEMENT

Risque de blessure

Les brosses rotatives peuvent causer de graves coupures ou sectionner des parties du corps.

- Faites attention aux blessures causées par les brosses. Une utilisation prudente de l'appareil réduit le risque de blessure.
- Gardez toujours vos mains et vos pieds éloignés des brosses, en particulier lorsque vous mettez le moteur en marche. Ne jamais mettre les mains sous le boîtier lorsque l'appareil est en marche. Portez des chaussures de sécurité.
- N'utilisez jamais l'appareil avec un couvercle ou un dispositif de protection endommagé ou sans couvercle ou dispositif de protection.

Les pierres ou terre éjectées peuvent provoquer des blessures.

- Contrôlez soigneusement le terrain sur lequel vous utiliserez l'appareil et retirez tous les objets susceptibles d'être accrochés par l'appareil et éjectés, tels que pierres, branches, fils, animaux, etc.
- Portez des lunettes de protection lors du travail.

Il est interdit d'utiliser l'appareil si les dispositifs de protection sont défectueux ou endommagés. Remplacez les pièces usées ou endommagées.

Avant chaque mise en marche, contrôlez tous les raccords à vis et encastrables, ainsi que les dispositifs de protection, la fixation correcte ainsi que le bon fonctionnement de toutes les pièces mobiles.

Il est strictement interdit de démonter, de changer les dispositifs de protection situés sur l'appareil ou de les utiliser en désaccord avec leur destination ou de fixer d'autres dispositifs de protection d'autres fabricants.

Les câbles de raccordement et de rallonge doivent être tenus à l'écart de la brosse afin d'éviter tout dommage pouvant entraîner un contact avec des pièces sous tension.

Il est interdit de verrouiller l'interrupteur marche/arrêt et l'interrupteur de sécurité.

Arrêtez l'appareil et débranchez-le de l'alimentation électrique

- à chaque fois que vous quittez l'appareil
- avant d'enlever tout blocage
- avant de vérifier, de nettoyer ou de travailler sur l'appareil
- après un contact avec un objet étranger, pour vérifier que l'appareil n'est pas endommagé

Si l'organe commence à vibrer de façon inhabituelle, arrêtez le moteur et recherchez immédiatement la cause. En général, les vibrations sont un signe de problème.

Lorsque l'appareil est bloqué, arrêtez-le immédiatement et retirez l'objet.

Portez le nettoyeur de terrasse par la poignée lorsque la brosse est à l'arrêt. Retirez toujours la batterie avant de transporter ou de ranger le nettoyeur de terrasse. Une utilisation prudente de l'appareil réduit le risque de blessure. L'appareil doit être – stockés dans un endroit sec et protégé du gel.

Rangez les appareils non utilisés hors de portée des enfants. Veillez à ce que l'appareil électrique ne soit pas utilisé par des personnes qui ne le connaissent pas ou qui n'ont pas lu ces consignes.

SYMBOLES



Avertissement / attention!



AVERTISSEMENT! Veuillez lire avec soin le mode d'emploi avant la mise en service



Porter des protections oculaires et auditives !



Portez des gants !



lent / rapide



Avertissement – éjection d'objets

Pour cause de risque d'éjection d'objets étrangers, éloignez toute personne du lieu de travail. La distance de sécurité minimale s'élève à 15 mètres.



Tenez les autres personnes et les objets à distance. La distance de sécurité minimale est de 3 m.



Position de la brosse métallique pour joints



N'exposez pas l'appareil à la pluie et ne l'utilisez pas dans un environnement mouillé ou humide.



Retirez l'accu avant d'effectuer toute intervention de réglage, de nettoyage ou d'entretien sur la machine.

Tension accu interchangeable
Courant continu

Niveau d'intensité acoustique



Types de batterie recommandés



CE symbole CE



Les appareils électriques ne doivent pas être jetés avec les ordures ménagères. Les appareils électriques doivent être collectés séparément et remis à une entreprise de recyclage afin d'être éliminés dans le respect de l'environnement. Renseignez-vous auprès des autorités locales ou de votre revendeur spécialisé pour connaître les centres de recyclage et les points de collecte.

UTILISATION CONFORME À LA DESTINATION

L'appareil est destiné à éliminer la mousse et les mauvaises herbes des joints droits entre des pavés en béton non revêtus, ainsi qu'à nettoyer les planches, les carreaux en bois, en pierre et en béton.
Utilisez l'appareil exclusivement pour un usage domestique.

AVERTISSEMENT

Risque de blessure

N'utilisez le nettoyeur de terrasse qu'avec le capot de protection intact.

Conseils

Commencez par débarrasser la surface des saletés grossières et des feuilles mortes. Dans un deuxième temps, éliminez les mauvaises herbes des joints. Faites attention aux rayures métalliques et aux brosses sur les surfaces sensibles ou délicates.

Les terrasses en bois doivent toujours être nettoyées par temps sec afin que le bois puisse bien sécher après le nettoyage.

Nous recommandons un nettoyage en profondeur deux fois par an (au printemps et à l'automne), car le bois est très sollicité en hiver et en été. Il devient poreux et des rayures, des fissures, des taches ou des décolorations apparaissent.

De même, de l'eau stagnante, des zones glissantes ou des champignons peuvent apparaître.

Le béton, la pierre naturelle, le granit et le grès sont plus faciles à nettoyer car ils ont une surface plus lisse. Néanmoins, les algues, les mousses dans les petites rainures et les mauvaises herbes dans les joints s'accumulent également ici et la surface devient rapidement glissante. Vous devez travailler avec précaution sur la pierre naturelle tendre.

BATTERIE

Chargez les batteries uniquement dans les chargeurs recommandés par le fabricant. Pour le chargeur qui convient uniquement pour un certain type de batteries ou accumulateurs, risque d'incendie en cas d'utilisation avec d'autres accumulateurs.

Utilisez dans cet outil électrique uniquement des accumulateurs prévus à cet effet. L'utilisation d'autres accumulateurs peut provoquer des accidents et risque d'incendie.

Ne laissez pas un accumulateur non utilisé à proximité des agrafes, monnaies, clés, clous, vis, et autres petits objets métalliques pouvant engendrer le pontage des contacts. Un court-circuit entre les contacts de l'accumulateur peut provoquer des brûlures ou un incendie.

Une mauvaise utilisation peut engendrer des fuites de liquide de l'accumulateur. Évitez le contact avec ce liquide. En cas de contact accidentel, rincez à l'eau. En cas de contact avec les yeux, consultez un médecin. Le liquide s'écoulant de la batterie peut provoquer l'irritation de la peau ou des brûlures.

Une utilisation incompétente ou l'utilisation d'un accumulateur endommagé peut provoquer des fuites de vapeurs. Amenez de l'air frais et contactez un médecin en cas de problèmes. Les vapeurs peuvent irriter les voies respiratoires.

⚠ AVERTISSEMENT

Risque d'incendie ! Risque d'explosion!

N'utilisez jamais des accumulateurs endommagés, défectueux ou déformés. N'ouvrez jamais un accumulateur, ne l'endommagez pas et ne le faites pas tomber.

Ne chargez jamais la batterie dans un environnement avec acides et matières légèrement inflammables.

Protégez la batterie de la chaleur et du feu.

Utilisez la batterie seulement dans l'étendue des températures de +10°C à +40°C.

Ne chargez la batterie qu'à une température ambiante comprise entre 0 °C et +35 °C.

Ne la posez jamais sur des corps de chauffe et ne l'exposez pas trop longtemps aux rayons du soleil.

En cas de forte charge, laissez-la d'abord refroidir.

Court-circuit - ne shuntez pas les contacts de l'accumulateur avec des pièces métalliques.

Lors de la liquidation, le transport ou le stockage, il est nécessaire d'emballer l'accumulateur (sac en plastique, boîte) ou de coller les contacts.

ENTRETIEN

⚠ DANGER



Retirez l'accu avant d'effectuer toute intervention de réglage, de nettoyage ou d'entretien sur la machine. Attendez que toutes les pièces en rotation s'arrêtent et l'appareil refroidisse.

⚠ IMPORTANT!

En cas de non-utilisation, la batterie doit être chargée à env. 50 % et être conservée à température ambiante (de 5 °C à 20 °C). En cas de stockage prolongé, la batterie doit être rechargée une fois par an pour éviter qu'elle ne se décharge complètement.

Maintenez la machine et en particulier les orifices d'aération propres. Ne pulvérisez jamais d'eau sur l'appareil ! Ne nettoyez pas l'appareil et ses composants à l'aide de solvants et de liquides inflammables ou toxiques. Utilisez uniquement un chiffon humide, en veillant d'abord à ce que la fiche soit débranchée de la prise électrique.

Utilisez uniquement des accessoires et des pièces de rechange d'origine. L'utilisation d'autres pièces détachées peut engendrer des accidents/blessures de l'utilisateur. Dans ce cas, le fabricant décline toute responsabilité.

Si vous avez besoin d'accessoires ou de pièces de rechange, veuillez vous adresser à notre service après-vente.

Seul un appareil régulièrement entretenu et réparé peut donner satisfaction. Un entretien insuffisant peut engendrer des accidents et des blessures.

Les réparations et travaux non décrits dans ce mode d'emploi doivent être effectués uniquement par un personnel qualifié agréé.

DÉPANNAGE

Perturbation	Cause	Correction
Le moteur ne démarre pas	Batterie vide	Charger la batterie
	Batterie défectueuse	Remplacer la batterie
	Batterie en surchauffe	Laisser refroidir la batterie
	Batterie mal insérée	Insérer correctement la batterie jusqu'à ce qu'elle s'enclenche
	Bouton d'alimentation non actionné	Veuillez respecter les instructions contenues dans ce mode d'emploi.
La brosse ne tourne pas	Brosse mal insérée	Brancher correctement la brosse
La puissance du moteur diminue	Pression trop forte sur la brosse	Travailler avec une pression plus légère
Résultat du travail insatisfaisant	Encrassement excessif	Traiter plusieurs fois la surface. Utiliser éventuellement un produit nettoyant supplémentaire.
	La brosse est usée	Remplacer la brosse
Fonctionnement irrégulier, l'appareil vibre	La brosse n'est pas correctement insérée. La brosse est usée.	Brancher correctement la brosse. Remplacer la brosse.
Pas d'alimentation en eau	+/- La vis du tuyau de l'appareil est serrée. Le robinet principal du raccordement d'eau est fermé.	+/- Dévisser le tuyau de l'appareil. Ouvrir le robinet principal de l'arrivée d'eau.

ÉLIMINATION

Au cas où votre appareil devenait un jour inutilisable ou si vous n'en aviez plus l'usage, ne jetez en aucun cas l'appareil avec les déchets ménagers, mais veillez à un recyclage conforme aux principes écologiques.

Allez déposer l'appareil dans un centre de recyclage. Les éléments en matière synthétique et en métal seront séparés et réutilisés. Votre commune ou l'administration urbaine vous fourniront tous les renseignements à ce sujet.

Ne pas éliminer les piles avec les déchets ménagers. En tant que consommateur, vous êtes tenu de retourner les

piles ou les accus selon les directives légales. Quand votre appareil sera hors d'usage, vous enlèverez les piles et les accus de l'appareil et vous les éliminerez séparément. Vous pouvez remettre les piles ou accus au point de ramassage local de votre commune ou chez votre fournisseur (point de vente) habituel.

Éliminez les accumulateurs lorsqu'ils sont déchargés. Nous recommandons d'envelopper les pôles par une bande adhésive, de façon à les protéger du court-circuit. N'ouvrez jamais un accumulateur.

CONDITIONS DE GARANTIE

Garant:

ikra GmbH, Schlesier Straße 36, D-64839 Münster-Altheim, Deutschland.

La garantie est de 24 mois à compter de la remise. La facture originale ou la copie de la facture fait office de preuve.

La garantie ne s'applique qu'aux consommateurs. Un consommateur est une personne physique qui conclut une transaction légale à des fins qui ne peuvent être attribuées à son activité professionnelle commerciale ou indépendante.

La garantie s'applique aux produits neufs achetés dans l'UE, au Royaume-Uni et en Suisse. Ni les droits de garantie contre les défauts concédés à l'acheteur par le contrat de vente conclu avec le vendeur, ni les droits légaux ne sont affectés par cette garantie - Le recours aux droits mentionnés précédents est gratuit. Les pièces d'usure, les accus et les dommages dus à l'utilisation de pièces non conformes, à des réparations effectuées avec des pièces non originales, à l'exercice de la force, à des coups, une destruction ou une surcharge intentionnelle du moteur sont exclus de la garantie. Les échanges sous garantie ne concernent que les pièces défectueuses et non les appareils complets. Les réparations sous garantie ne peuvent être effectuées que par des ateliers autorisés ou par le service après-vente de l'usine. La garantie s'éteint en cas d'intervention étrangère au fournisseur agréé. La garantie n'est pas valable en cas d'usage commercial du produit.

Les frais de port et d'expédition en Allemagne sont à la charge d'ikra GmbH dans le cas d'une garantie.

période de garantie supplémentaire - Garant:

Globus Fachmärkte GmbH - PrimasterPro

La garantie est de 60 mois supplémentaires. La facture originale ou la copie de la facture fait office de preuve. Les pièces d'usure, les accus et les dommages dus à l'utilisation de pièces non conformes, à des réparations effectuées avec des pièces non originales, à l'exercice de la force, à des coups, une destruction ou une surcharge intentionnelle du moteur sont exclus de la garantie. Les échanges sous garantie ne concernent que les pièces défectueuses et non les appareils complets. Les réparations sous garantie ne peuvent être effectuées que par des ateliers autorisés ou par le service après-vente de l'usine. La garantie s'éteint en cas d'intervention étrangère au fournisseur agréé. La garantie n'est pas valable en cas d'usage commercial du produit. Les frais de port, d'expédition et autres frais annexes sont à la charge du client. La présente garantie est soumise au droit allemand, à l'exclusion de la Convention des Nations Unies sur les contrats de vente internationale de marchandises (CIVM).20230725

DÉCLARATION DE CONFORMITÉ POUR LA CE

Nous, **ikra GmbH, Schlesier Straße 36, D-64839 Münster**, déclarons sous notre seule responsabilité que le produit **Nettoyeur multifonction sans fil**

PAMR 20 Solo, faisant l'objet de la déclaration sont conformes aux prescriptions fondamentales en matière de sécurité et de santé stipulées dans les Directives de la

2006/42/CE (directive CE sur les machines)

2014/30/UE (directive EMV)

2000/14/CE+ 2005/88/EG (directives en matière de bruit)

2011/65/UE (directive RoHS)

modifications incluses. Pour mettre en pratique dans les règles de l'art les prescriptions en matière de sécurité et de santé stipulées dans les Directives de la CEE, il a été tenu compte des normes et/ou des spécifications techniques suivantes

EN 62841-1:2015+AC:2015+A11:2022

EN IEC 55014-1:2021

EN IEC 55014-2:2021

EN IEC 63000:2018

Numéros de série:

3561010000001 - 3561019999999.

L'objet de la déclaration décrit ci-dessus est conforme aux dispositions de la directive 2011/65/UE du Parlement européen et du Conseil du 8 juin 2011 relative à la limitation de l'utilisation de certaines substances dangereuses dans les équipements électriques et électroniques.

Procédure d'évaluation de la conformité selon l'annexe V / directive 2000/14/CE

Niveau de puissance acoustique mesuré 87,6 dB (A)

Niveau de puissance acoustique garanti 91 dB (A)

L'année de fabrication est imprimée sur la plaque signalétique et peut également être déterminée à l'aide du numéro de série consacré*†††

Münster, 2025-10-21



Yi Zhou
Head of Product Management
ikra GmbH

La documentation technique est conservée par ikra GmbH, Yi Zhou, Schlesier Straße 36, 64839 Münster, Germany



TECHNISCHE GEGEVENS

Accu multifunctionele reiniger	PAMR 20 Solo
Spanning vervangbare batterij	20 V DC ---
Gewicht zonder accu (met voegenborstel / met oppervlakteborstel)	3,6 / 3,9 kg
Werkbreedte (oppervlakteborstel / voegenborstel)	145 / 10 mm
Geluidsgegevens	
Gemeten naar ¹ EN 62841-1; ² 2000/14/ EG; Onzekerheid K = 3 dB (A)	
Geluidsdruk niveau L_{pA} ¹⁾	69,6 dB (A)
Geluidsvermogensniveau L_{WA} ²⁾	91 dB (A)
Trillingsgegevens	
Totale trillingswaarden (vector som van drie richtingen) bepaald volgens EN 62841-1, Onzekerheid K = 1,5 m/s ²	
Trillingsemissiewaarde a_h	7,7 m/s ²
Aanbevolen accutypes	Typ LI 22 / LBC202Z-2
Aanbevolen opladers	CGB20

Technische wijzigingen voorbehouden.

WAARSCHUWING: Het aangegeven trillingsniveau vertegenwoordigt de belangrijkste toepassingen van het elektrisch gereedschap. Als het elektrisch gereedschap echter voor andere toepassingen wordt gebruikt, met afwijkende gereedschappen of onvoldoende onderhoud, kan het trillingsniveau afwijken. Dit kan de trillingsbelasting gedurende de gehele werkperiode aanzienlijk verhogen.

De werkelijke trillingsemissiewaarde kan afwijken van de opgegeven waarde, afhankelijk van de wijze van gebruik.

Het trillingsniveau kan worden gebruikt om elektrisch gereedschap met elkaar te vergelijken.

Het is ook geschikt voor een voorlopige inschatting van de trillingsbelasting.

Voor een nauwkeurige schatting van de trillingsbelasting moet ook rekening worden gehouden met de tijden waarin het apparaat is uitgeschakeld of weliswaar draait, maar niet daadwerkelijk in gebruik is. Dit kan de trillingsbelasting gedurende de gehele werkperiode aanzienlijk verminderen.

Neem aanvullende veiligheidsmaatregelen om de gebruiker te beschermen tegen de effecten van trillingen, zoals onderhoud van elektrisch gereedschap en gebruiksgereedschap, het warm houden van de handen en het organiseren van de werkprocessen.

VEILIGHEIDSinSTRUCTIES

Dit apparaat is niet geschikt voor gebruik door personen (inclusief kinderen) met verminderde fysieke, zintuiglijke of mentale capaciteiten of met een gebrek aan ervaring of kennis, tenzij zij onder toezicht staan van een persoon die verantwoordelijk is voor hun veiligheid en hen instructies geeft. Kinderen moeten bovendien onder toezicht staan om ervoor te zorgen dat zij niet met het apparaat spelen.

Gebruik het apparaat pas nadat u de gebruiksaanwijzing aandachtig hebt gelezen en begrepen. Maak uzelf vertrouwd met de bedieningselementen en het juiste gebruik van het apparaat.

Neem alle veiligheidsinstructies in de handleiding in acht. Gedraag u verantwoordelijk ten opzichte van andere personen. De gebruiker is verantwoordelijk voor ongevallen of gevaren voor derden.

Houd kinderen, andere personen en dieren uit de buurt tijdens het gebruik van het apparaat. De minimale

veiligheidsafstand bedraagt 15 m.

Laat personen die niet bekend zijn met het apparaat of die deze instructies niet hebben gelezen, het apparaat niet gebruiken.

Lokale voorschriften kunnen de minimumleeftijd van de gebruiker bepalen.

Gebruik het apparaat pas nadat u de gebruiksaanwijzing zorgvuldig hebt gelezen en begrepen. Maak uzelf vertrouwd met de bediening en het juiste gebruik van het apparaat. Neem alle veiligheidsinstructies in de handleiding in acht. Gedraag u verantwoordelijk tegenover andere mensen.

De gebruiker is verantwoordelijk voor ongevallen of gevaren voor derden.

Neem bij twijfel over de aansluiting en werking van het apparaat contact op met de klantenservice.

Algemene veiligheidsinstructies voor elektrisch gereedschap



WAARSCHUWING Lees alle

veiligheidsinformatie en instructies. Het niet in acht nemen van de veiligheidsinformatie en instructies kan leiden tot elektrische schokken, brand en/of ernstig

letsel. **Bewaar alle veiligheidsinformatie en instructies voor toekomstig gebruik.**

De term „elektrisch gereedschap“ die in de veiligheidsinstructies wordt gebruikt, verwijst naar elektrisch gereedschap op netvoeding (met netsnoer) en elektrisch gereedschap op batterijen (zonder netsnoer).

1) Werkzekerheid

- a) **Houd je werkplek schoon en goed verlicht.** Ongeorganiseerde of onverlichte werkplekken kunnen leiden tot ongelukken.
- b) **Werk niet met het elektrische apparaat in explosiegevaarlijke omgevingen met ontvlambare vloeistoffen, gassen of stof.** Elektrisch gereedschap genereert vonken die het stof of de dampen kunnen ontsteken.
- c) **Houd kinderen en andere personen uit de buurt wanneer u het elektrische apparaat gebruikt.** U kunt de controle over het elektrische gereedschap verliezen als u wordt afgeleid.

2) Elektrische veiligheid

- a) **De stekker van het elektrische gereedschap moet in het stopcontact passen. De stekker mag op geen enkele manier worden gewijzigd. Gebruik geen adapterstekkers in combinatie met geaard elektrisch gereedschap.** Ongewijzigde stekkers en bijpassende stopcontacten verminderen het risico op elektrische schokken.
- b) **Vermijd lichamelijk contact met geaarde oppervlakken zoals leidingen, kachels, fornuizen en koelkasten.** Er is een verhoogd risico op elektrische schokken als uw lichaam geaard is.
- c) **Houd elektrisch gereedschap uit de buurt van regen of natte omstandigheden.** Het binnendringen van water in een elektrisch apparaat verhoogt het risico op elektrische schokken.
- d) **Gebruik het aansluitsnoer alleen om het elektrische apparaat te dragen of op te hangen of om de stekker uit het stopcontact te trekken. Houd het aansluitsnoer uit de buurt van hitte, olie, scherpe randen of bewegende delen.** Beschadigde of in de war geraakte aansluitkabels verhogen het risico op elektrische schokken.
- e) **Als je buiten werkt met een elektrisch gereedschap, gebruik dan alleen verlengkabels die ook geschikt zijn voor gebruik buitenshuis.** Het gebruik van een verlengsnoer dat geschikt is voor gebruik buitenshuis vermindert het risico op elektrische schokken. Het gebruik van een verlengsnoer dat geschikt is voor gebruik buitenshuis vermindert het risico op elektrische schokken.
- f) **Als het gebruik van het elektrische gereedschap in een vochtige omgeving onvermijdelijk is, gebruik dan een aardlekschakelaar.** Het gebruik van een aardlekschakelaar vermindert het risico op elektrische schokken. Het gebruik van een aardlekschakelaar vermindert het risico op elektrische schokken.

3) Veiligheid van personen

- a) **Wees alert, let op wat u doet en gebruik uw gezonde verstand wanneer u met een elektrisch apparaat werkt. Gebruik geen elektrisch gereedschap als u moe bent of onder invloed van drugs, alcohol of medicijnen.** Een moment van onachtzaamheid bij het gebruik van het elektrische gereedschap kan leiden tot ernstig letsel.
 - b) **Draag persoonlijke beschermingsmiddelen en draag altijd een veiligheidsbril.** Het dragen van persoonlijke beschermingsmiddelen, zoals een stofmasker, veiligheidsschoenen met antislipzool, een veiligheidshelm of gehoorbescherming, afhankelijk van het type en het gebruik van het elektrische gereedschap, vermindert het risico op letsel.
 - c) **Voorkom onbedoeld opstarten. Zorg ervoor dat het elektrische apparaat is uitgeschakeld voordat u het aansluit op de voeding en/of accu, oppakt of draagt.** Als u uw vinger op de schakelaar houdt terwijl u het elektrische gereedschap draagt of als u het apparaat aansluit op de voeding terwijl het is ingeschakeld, kan dit leiden tot ongelukken.
 - d) **Verwijder afstelgereedschap of steeksleutels voordat u het elektrische gereedschap inschakelt.** Een gereedschap of moersleutel die zich in een draaiend deel van het elektrische gereedschap bevindt, kan letsel veroorzaken.
 - e) **Vermijd een abnormale houding. Zorg ervoor dat je stevig staat en altijd je evenwicht bewaart.** Hierdoor kun je het elektrische gereedschap beter onder controle houden in onverwachte situaties.
 - f) **Draag geschikte kleding. Draag geen losse kleding of sieraden. Houd haar, kleding en handschoenen uit de buurt van bewegende delen.** Kleding, juwelen of lang haar kunnen door bewegende delen worden gegrepen.
 - g) **Als er apparaten voor stofafzuiging en -verzameling kunnen worden gemonteerd, moeten deze op de juiste manier worden aangesloten en gebruikt.** Het gebruik van een stofafzuigstelsel kan het gevaar van stof verminderen.
 - h) **Laat je niet verleiden tot een vals gevoel van veiligheid en negeer de veiligheidsregels voor elektrisch gereedschap niet, zelfs niet als je vertrouwd bent met het elektrische gereedschap na het vele malen te hebben gebruikt.** Onvoorzichtig gedrag kan binnen een fractie van een seconde leiden tot ernstig letsel.
- 4) Gebruik en bediening van het elektrische gereedschap**
- a) **Overbelast het elektrische apparaat niet. Gebruik het elektrische apparaat dat bedoeld is voor uw werk.** Met het juiste elektrische gereedschap kun je beter en veiliger werken binnen het opgegeven vermogensbereik.
 - b) **Gebruik geen elektrisch gereedschap als de schakelaar defect is.** Een elektrisch apparaat

dat niet meer kan worden in- of uitgeschakeld, is gevaarlijk en moet worden gerepareerd.

- c) **Haal de stekker uit het stopcontact en/of verwijder een verwijderbare batterij voordat u het apparaat instelt, accessoires verwisselt of het apparaat opbergt.** Deze voorzorgsmaatregel voorkomt dat het elektrische apparaat onbedoeld start.
- d) **Houd ongebruikt elektrisch gereedschap buiten het bereik van kinderen. Sta niet toe dat het elektrische apparaat wordt gebruikt door personen die het apparaat niet kennen of deze instructies niet hebben gelezen.** Elektrisch gereedschap is gevaarlijk als het wordt gebruikt door onervaren personen.
- e) **Onderhoud elektrisch gereedschap en gereedschappen met zorg. Controleer of bewegende delen goed werken en niet vastlopen, of er onderdelen kapot zijn of zodanig beschadigd zijn dat de werking van het elektrische gereedschap wordt belemmerd. Laat beschadigde onderdelen repareren voordat u het apparaat gebruikt.** Veel ongelukken worden veroorzaakt door slecht onderhouden elektrisch gereedschap.
- f) **Houd snijgereedschap scherp en schoon.** Zorgvuldig onderhouden snijgereedschap met scherpe snijkanten loopt minder vast en is gemakkelijker te geleiden.
- g) **Gebruik elektrisch gereedschap, accessoires, gereedschappen enz. in overeenstemming met deze instructies. Houd rekening met de werkomstandigheden en het uit te voeren werk.** Het gebruik van elektrisch gereedschap voor andere toepassingen dan waarvoor het bedoeld is, kan leiden tot gevaarlijke situaties.
- h) **Houd handgrepen en greepoppervlakken droog, schoon en vrij van olie en vet.** Gladde handgrepen en grijpvlakken maken een veilige bediening en controle van het elektrische gereedschap in onvoorziene situaties niet mogelijk.
- 5) **Gebruik en omgang met het snoerloze gereedschap**
 - a) **Laad de batterijen alleen op in opladers die worden aanbevolen door de fabrikant.** Een oplader die geschikt is voor een bepaald type oplaadbare batterij levert brandgevaar op als deze wordt gebruikt met andere oplaadbare batterijen.
 - b) **Gebruik alleen de oplaadbare batterijen die hiervoor bedoeld zijn in het elektrische gereedschap.** Het gebruik van andere batterijen kan leiden tot letsel en brandgevaar.
 - c) **Houd de ongebruikte batterij uit de buurt van paperclips, munten, sleutels, spijkers, schroeven of andere kleine metalen voorwerpen die de contacten kunnen overbruggen.** Kortsluiting tussen de batterijcontacten kan leiden tot brandwonden of vuur.
 - d) **Bij onjuist gebruik kan er vloeistof uit de batterij lekken. Vermijd contact hiermee. Als u per ongeluk in contact komt met de vloeistof,**

spoel deze dan af met water. Roep medische hulp in als de vloeistof in uw ogen terechtkomt. Lekkende batterijvloeistof kan huidirritatie of brandwonden veroorzaken.

- e) **Gebruik geen beschadigde of aangepaste batterij.** Beschadigde of gewijzigde batterijen kunnen zich onvoorspelbaar gedragen en leiden tot brand, explosie of risico op letsel.
- f) **Stel een batterij niet bloot aan vuur of extreme temperaturen.** Vuur of temperaturen boven 130 °C kunnen een explosie veroorzaken.
- g) **Volg alle oplaad instructies en laad de batterij of het batterijgereedschap nooit op buiten het temperatuurbereik dat in de gebruiksaanwijzing is aangegeven.** Verkeerd opladen of opladen buiten het toegestane temperatuurbereik kan de batterij vernielen en het risico op brand vergroten.
- 6) **Service**
 - a) **Laat je elektrische apparaat alleen repareren door gekwalificeerde specialisten en alleen met originele reserveonderdelen.** Dit zorgt ervoor dat de veiligheid van het elektrische gereedschap gehandhaafd blijft.
 - a) **Onderhoud nooit beschadigde batterijen.** Al het onderhoud aan de batterij mag alleen worden uitgevoerd door de fabrikant of erkende servicecentr.

⚠ WAARSCHUWING

Draag persoonlijke beschermingsmiddelen.

- Draag een veiligheidsbril.
- Draag gehoorbescherming.
- Draag stevige schoenen en een lange broek. Draag deze gedurende de gehele gebruikstijd van de machine.
- Bedien de machine niet op blote voeten of met open sandalen.
- Draag geen loszittende kleding of kleding met loshangende touwtjes of stropdassen..

Zorg bij het werken met het apparaat altijd voor voldoende verlichting of goede lichtomstandigheden. Onvoldoende verlichting/lichtomstandigheden vormen een groot veiligheidsrisico.

Het gebruik van de machine bij slecht weer, met name bij onweersgevaar, moet worden vermeden.

Gebruik het apparaat niet als u moe of ziek bent of onder invloed bent van drugs, alcohol of medicijnen.

Vermijd een abnormale lichaamshouding. Zorg voor een stevige houding en houd te allen tijde uw evenwicht.

Loop! Ren niet!

Wees voorzichtig bij het achteruitlopen, struikelgevaar!

Zorg voor een stevige houding, vooral op hellingen.

Ondanks het naleven van de gebruiksaanwijzing kunnen er ook niet voor de hand liggende restrisco's bestaan.

- Borstels mogen niet worden gemonteerd op machines die draaien met een toerental dat hoger is dan het maximaal toegestane toerental van de borstel.
- Roestverkleuring of andere tekenen van chemische of mechanische veranderingen van het vulmateriaal kunnen tot voortijdige uitval leiden.

- Borstels moeten in geschikte rekken, containers of kisten worden opgeslagen, zodat ze worden beschermd tegen het volgende:
 - Hoge vochtigheid, hitte, water of andere vloeistoffen die schade aan de borstel kunnen veroorzaken;
 - Blootstelling aan zuren of dampen van zuren die tot schade kunnen leiden
 - Te lage temperaturen die condensatie op de borstel veroorzaken wanneer deze van de opslag plaats naar een ruimte met een hogere temperatuur wordt gebracht;
 - Vervorming van borstelonderdelen.
- Beschadigde borstels mogen niet worden gebruikt.

⚠ LET OP

Schade aan de gezondheid als gevolg van hand-arm-trillingen als het apparaat gedurende lange tijd wordt gebruikt of niet op de juiste manier wordt bediend en geëvalueerd.

Trillingsdempende systemen bieden geen gegarandeerde bescherming tegen wittevingerziekte of carpaal tunnel syndroom. Daarom moet de conditie van de vingers en de carpus goed in de gaten worden gehouden als het apparaat regelmatig en continu wordt gebruikt. Raadpleeg onmiddellijk een arts als er symptomen van de bovengenoemde ziekten optreden. Om het risico op „witte vingers“ te verminderen, houdt u uw handen warm tijdens het werk en neemt u regelmatig pauzes.

⚠ LET OP

**Gehoorschade
Langdurige blootstelling in de directe omgeving van een draaiend apparaat kan gehoorschade veroorzaken. Draag gehoorscherming!**

Een zekere mate van geluidsoverlast van dit apparaat is onvermijdelijk. Verplaats lawaaiërende werkzaamheden naar toegestane en aangewezen tijden. Houd u zo nodig aan rusttijden en beperk de duur van het werk tot het strikt noodzakelijke. Draag geschikte gehoorscherming voor uw persoonlijke bescherming en de bescherming van mensen in de omgeving.

Let op: In overeenstemming met de Duitse verordening ter bescherming tegen lawaai van machines van september 2002 mag dit apparaat op zon- en feestdagen en op werkdagen van 20:00 tot 07:00 uur niet in woonwijken worden gebruikt. Bovendien geldt het gebruiksverbod op de volgende tijdstippen van 7:00 tot 9:00 uur, van 13:00 tot 15:00 uur en van 17:00 tot 20:00 uur. Houd ook rekening met de overheidsvoorschriften voor de bescherming tegen lawaai!

⚠ GEVAAR

Waarschuwing: Dit elektrische apparaat genereert een elektromagnetisch veld tijdens gebruik. Onder bepaalde omstandigheden kan dit veld actieve of passieve medische implantaten beïnvloeden. Om het risico op ernstig of dodelijk letsel te verminderen, raden we personen met medische implantaten aan hun arts en de fabrikant van het medische implantaat te raadplegen voordat ze het apparaat gebruiken.

⚠ WAARSCHUWING

Risico op letsel

De roterende borstels kunnen ernstige snijwonden of het afsnijden van lichaamsdelen veroorzaken.

- Wees voorzichtig om verwondingen aan de borstels te voorkomen. Zorgvuldig gebruik van het apparaat vermindert het risico op verwondingen.
 - Houd uw handen en voeten altijd uit de buurt van de snij-inrichting, vooral wanneer u de motor inschakelt. Grijp nooit onder de behuizing wanneer het apparaat in werking is. Draag beschermend schoeisel.
 - Gebruik het apparaat nooit met een beschadigde afdekking of beschermkap of zonder afdekking of beschermkap.
- Weggeslingerde stenen of aarde kunnen verwondingen veroorzaken.**
- Controleer zorgvuldig het terrein waarop de machine wordt gebruikt en verwijder alle voorwerpen die vast kunnen komen te zitten en weggeslingerd kunnen worden, zoals stenen, takken, draden, levende wezens, enz.
 - Draag een veiligheidsbril tijdens het werk.

Het apparaat mag niet worden gebruikt als het beschadigd is of als de veiligheidsvoorzieningen defect zijn. Vervang versleten en beschadigde onderdelen. Controleer voor elk gebruik alle schroef- en steekverbindingen en veiligheidsvoorzieningen op stevigheid en juiste bevestiging en of alle bewegende delen soepel lopen. Het is ten strengste verboden om de veiligheidsvoorzieningen op de machine te demonteren, te wijzigen of voor andere doeleinden te gebruiken, of om vreemde veiligheidsvoorzieningen aan te brengen.

Aansluit- en verlengkabels moeten uit de buurt van de borstel worden gehouden om schade te voorkomen die kan leiden tot contact met actieve onderdelen.

De aan/uit-schakelaar en de veiligheidsschakelaar mogen niet worden vergrendeld.

Stop het apparaat en koppel het los van de stroomvoorziening.

- wanneer u het apparaat verlaat
- voor het verwijderen van verstoppingen
- voor controle, reiniging of werkzaamheden aan het apparaat
- na contact met een vreemd voorwerp om het apparaat te controleren op schade

Als het apparaat abnormaal begint te trillen, schakel dan de motor uit en zoek onmiddellijk naar de oorzaak. Trillingen zijn over het algemeen een waarschuwing voor een storing.

Schakel het apparaat bij blokkering onmiddellijk uit en verwijder vervolgens het voorwerp.

Draag de terrasreiniger aan het handvat terwijl de borstel stilstaat. Verwijder altijd de accu tijdens het vervoeren of opbergen van de terrasreiniger. Zorgvuldig omgaan met het apparaat vermindert het risico op letsel.

Bewaar het apparaat op een droge en vorstvrije plaats. Bewaar ongebruikte elektrische gereedschappen buiten het bereik van kinderen. Laat personen die niet vertrouwd zijn met het apparaat of die deze instructies niet hebben gelezen, het apparaat niet gebruiken.

SYMBOLLEN



Waarschuwing/opgelet!



WAARSCHUWING! Lees de bedienings instructies zorgvuldig door voordat u de machine in gebruik neemt..



Draag een veiligheidsbril! Draag gehoorbescherming!



Draag handschoenen!



langzaam / snel



Waarschuwing voor wegschietende onderdelen
Houd andere personen op afstand. Zij kunnen gewond raken door wegschietende vreemde voorwerpen. De minimale veiligheidsafstand bedraagt 15 m.



Houd andere personen en voorwerpen op afstand. De minimale veiligheidsafstand bedraagt 3 m.



Positie metalen voegenborstel



Stel het apparaat niet bloot aan regen en gebruik het niet in een natte of vochtige omgeving.



Verwijder de verwisselbare accu voordat u het apparaat afstelt, schoonmaakt of onderhoud.



Spanning Verwisselbare accu
Gelijkstroom



Geluidsvermogen



Aanbevolen accutypes



CE-conformiteitsmerkteken



Elektrische apparaten mogen niet samen met het huisvuil worden weggegooid. Elektrische apparaten moeten apart worden ingezameld en bij een recyclingbedrijf worden ingeleverd voor milieuvriendelijke verwijdering. Informeer bij de lokale autoriteiten of bij uw vakhandelaar naar recyclingcentra en inzamel punten.

BEOOGD GEBRUIK

Het apparaat is bedoeld voor het verwijderen van mos en onkruid uit rechte voegen tussen onbeklede betonnen straatstenen, en voor het reinigen van plankenvloeren, tegels van hout, steen en beton.
Gebruik het apparaat uitsluitend voor huishoudelijk gebruik.

WAARSCHUWING

Risico op letsel

Gebruik de terrasreiniger alleen met een intacte beschermkap.

Tips

Verwijder eerst grof vuil en bladeren van het oppervlak. Verwijder vervolgens het onkruid uit de voegen. Wees voorzichtig met metalen schrapers en borstels op gevoelige of fijne oppervlakken.

Houten terrassen moeten altijd bij droog weer worden gereinigd, zodat het hout na het reinigen goed kan drogen.

Wij raden aan om twee keer per jaar een grondige reiniging uit te voeren (in het voorjaar en in het najaar), omdat het hout in de winter en zomer zwaar wordt belast. Het wordt poreus en er ontstaan krassen, scheuren, vlekken of verkleuringen.

Ook kunnen er waterplassen, gladde plekken of schimmels ontstaan.

Beton, natuursteen, graniet en zandsteen zijn gemakkelijker te reinigen omdat ze een gladder oppervlak hebben. Toch hopen zich ook hier algen, mos in kleine inkepingen en onkruid in de voegen op en wordt het snel glad. Bij zachte natuursteen moet u voorzichtig te werk gaan.

BATTERIJ

Laad de accu's alleen op in opladers die door de fabrikant worden aanbevolen. Een oplader die geschikt is voor een bepaald type batterij levert brandgevaar op als deze wordt gebruikt met andere batterijen.

Gebruik alleen de daarvoor bestemde accu's in het elektrische gereedschap. Het gebruik van andere accu's kan leiden tot letsel en brandgevaar.

Houd de ongebruikte batterij uit de buurt van paperclips, munten, sleutels, spijkers, schroeven of andere kleine metalen voorwerpen die de contacten kunnen overbruggen. Kortsluiting tussen de batterijcontacten kan brandwonden of brand veroorzaken.

Bij onjuist gebruik kan er vloeistof uit de batterij lekken. Vermijd contact hiermee. Als u per ongeluk in contact komt met de vloeistof, spoel deze dan af met water. Roep medische hulp in als de vloeistof in uw ogen terecht komt. Lekkende batterijvloeistof kan huidirritatie of brandwonden veroorzaken.

Bij onjuist gebruik of beschadiging van de batterij kunnen dampen vrijkomen. Zorg voor frisse lucht en raadpleeg een arts als u zich onwel voelt. De dampen kunnen de luchtwegen irriteren.

⚠ WAARSCHUWING

Brandgevaar! Explosiegevaar!

Gebruik nooit beschadigde, defecte of vervormde batterijen. De batterij nooit openen, beschadigen of laten vallen. Laad accu's nooit op in de buurt van zuren of licht ontvlambare materialen.

Bescherm de batterij tegen hitte en vuur.

Gebruik de batterij alleen bij een omgevingstemperatuur tussen 10°C en +40°C.

Laad de accu alleen op bij omgevingstemperaturen tussen 0°C en +35°C.

Plaats de batterij nooit op radiatoren en stel hem nooit langdurig bloot aan fel zonlicht.

Laat afkoelen na intensief gebruik.

Overbrug de kortsluitcontacten van de batterij niet met metalen onderdelen.

Bij het weggooien, vervoeren of opslaan van de batterij moet deze worden verpakt (plastic zak, doos) of moeten de contacten worden afgeplakt.

ONDERHOUD

⚠ GEVAAR



Verwijder de verwisselbare accu voordat u instel-, reinigings- en onderhoudswerkzaamheden aan de machine uitvoert. Wacht tot alle draaiende onderdelen tot stilstand zijn gekomen en het apparaat is afgekoeld.

⚠ OPMERKING

Als de batterij niet wordt gebruikt, moet deze worden opgeladen tot ongeveer 50% en worden bewaard bij kamertemperatuur (5°C tot 20°C). Bij langdurige opslag moet de batterij eenmaal per jaar worden opgeladen om volledige ontlading te voorkomen.

Houd de machine, en met name de ventilatiesleuven, altijd schoon. Spuit het apparaat nooit met water af! Reinig de machine en de onderdelen ervan niet met oplosmiddelen, brandbare of giftige vloeistoffen. Gebruik voor het reinigen alleen een vochtige doek.

Gebruik alleen originele accessoires en originele reserveonderdelen. Het gebruik van andere reserveonderdelen kan ongelukken voor de gebruiker veroorzaken. De fabrikant is niet aansprakelijk voor schade die hieruit voortvloeit.

Als u accessoires of reserveonderdelen nodig heeft, neem dan contact op met onze klantenservice.

Alleen een regelmatig onderhouden en goed verzorgd apparaat kan een bevredigend hulpmiddel zijn. Gebreken in onderhoud en verzorging kunnen leiden tot onvoorspelbare ongelukken en verwondingen.

Reparaties en werkzaamheden die niet in deze handleiding worden beschreven, mogen alleen door gekwalificeerd vakpersoneel worden uitgevoerd.

FOUTOPSPORING

Storing	Oorzaak	Remedy
Motor draait niet.	Batterij leeg	Batterij opladen
	Batterij defect, schakelaar defect.	Klantenservice raadplegen
	Accu oververhit	Laat de accu afkoelen.
	Accu niet goed geplaatst	Sluit de accu correct aan totdat deze vastklikt.
	Aan/uit-knop niet ingedrukt	Volg de instructies in deze handleiding.
De borstel draait niet	Borstel niet goed aangesloten	De borstel correct aansluiten
Motorvermogen neemt af	Te veel druk op de borstel	Werk met minder druk
Werkresultaat niet bevredigend	Te grote vervuiling	Meerdere oppervlakken behandelen. Eventueel extra reinigingsmiddel gebruiken.
	De borstel is versleten	Borstel vervangen
Onrustig lopen, apparaat trilt	Borstel niet goed geplaatst. Borstel is versleten.	De borstel correct aansluiten. De borstel vervangen
Geen watertoevoer	+/- De schroef op de slang van het apparaat is dichtgedraaid. De hoofdkraan op de wateraansluiting is dichtgedraaid.	+/- Draai de schroef op de slang van het apparaat los. Draai de hoofdkraan op de wateraansluiting open.

AFVALVERWIJDERING

Als het apparaat na een dag onbruikbaar wordt of als het niet meer gebruikt wordt, gooi het dan niet weg, maar recycle het volgens ecologische principes.

Lever het apparaat in bij een recyclingcentrum. Kunststof en metalen onderdelen moeten worden gescheiden en gerecycled. Uw gemeente of lokale overheid zal u hierover informeren.

Gooi batterijen niet bij het huisvuil. Als consument bent u verplicht om batterijen in te leveren volgens de wettelijke voorschriften. Wanneer u het apparaat niet gebruikt, ver-

wijdert u de batterijen uit het apparaat en gooit u ze apart weg; u kunt de batterijen inleveren bij het plaatselijke recyclingcentrum in uw gemeente of bij uw gebruikelijke leverancier (verkooppunt).

Gooi de batterijen weg als ze leeg zijn. We raden aan om de batterijen te omwikkelen met plakband om ze te beschermen tegen het elektrische circuit. Open nooit een batterij.

GARANTIEVOORWAARDEN

Garantieverstrekker:

ikra GmbH, Schlesier Straße 36, D-64839 Münster-Altheim, Duitsland. De garantie bedraagt 24 maanden na overdracht. Het origineel of een kopie van de factuur geldt als bewijs. De garantie richt zich uitsluitend aan de gebruiker. Een gebruiker is elke natuurlijke persoon die een juridische transactie aangaat voor doeleinden die niet commercieel is en niet tot hun zelfstandige beroepsactiviteit kan worden gerekend. De garantie geldt voor alle nieuwe goederen binnen de EU, Groot-Brittannië en Zwitserland. De garantieaanspraken van de koper die voortvloeien uit de koopovereenkomst met de verkoper alsmede de wettelijke rechten worden door deze garantie niet aangetast - het inroepen van voornoemde rechten is kosteloos. Uitgezonderd van de garantie zijn de slijtbare onderdelen, accu's en de schades die ontstaan zijn door het gebruik van verkeerde accessoires, door reparaties met onderdelen die niet origineel bij dit apparaat horen, door gebruik van geweld, door slag en breuk, alsook door opzettelijke overbelasting van de motor. Inruil op basis van de garantie heeft enkel betrekking op de defecte onderdelen, niet op complete apparaten. Reparaties die met de garantie samenhangen, mogen alleen worden verricht door goedgekeurde werkplaatsen of door de klantenservice vande fabriek. Bij reparaties door anderen vervalt de garantie.

De garantie is niet van toepassing bij commercieel gebruik van het product. Verzenden verzendkosten binnen Duitsland zijn voor rekening van ikra GmbH in het geval van een garantie.

extra garantieperiode - Garantieverstrekker: Globus Fachmärkte GmbH - Primaster

De garantie bedraagt extra 60 maanden. Het origineel of een kopie van de factuur geldt als bewijs. De garantie richt zich uitsluitend aan de gebruiker. Uitgezonderd van de garantie zijn de slijtbare onderdelen, accu's en de schades die ontstaan zijn door het gebruik van verkeerde accessoires, door reparaties met onderdelen die niet origineel bij dit apparaat horen, door gebruik van geweld, door slag en breuk, alsook door opzettelijke overbelasting van de motor. Inruil op basis van de garantie heeft enkel betrekking op de defecte onderdelen, niet op complete apparaten. Reparaties die met de garantie samenhangen, mogen alleen worden verricht door goedgekeurde werkplaatsen of door de klantenservice van de fabriek. Bij reparaties door anderen vervalt de garantie. De garantie is niet van toepassing bij commercieel gebruik van het product. Portokosten, verzendkosten en bijkomende kosten komen ten laste van de koper. Op deze garantie is Duits recht van toepassing met uitsluiting van het VN-verdrag inzake internationale koopovereenkomsten betreffende roerende zaken (CISG). 20230725

EG-CONFORMITEITSVERKLARING

Wij, **ikra GmbH, Schlesier Straße 36, 64839 Münster, Duitsland**, verklaren enig in verantwoording, dat het product **Accu multifunctionele reiniger PAMR 20 Solo**, waarop deze verklaring betrekking heeft, beantwoordt aan de van toepassing zijnde fundamentele veiligheids- en gezondheidseisen van de Richtlijn

2006/42/EG (EG-machinerichtlijn)

2014/30/EU (EMV-Richtlijn)

2011/65/EU (RoHS-Richtlijn)

2000/14/EG+ 2005/88/EG (geluidsrichtlijn)

inclusief wijzigingen. De volgende normen en/of technische specificatie(s) zijn gebruikt voor de juiste implementatie van de veiligheids- en gezondheidseisen die in de EG-richtlijnen zijn gespecificeerd:

EN 62841-1:2015+AC:2015+A11:2022

EN IEC 55014-1:2021

EN IEC 55014-2:2021

EN IEC 63000:2018

Serienummer: 3561010000001 - 3561019999999.

Het hierboven beschreven voorwerp van de verklaring voldoet aan de voorschriften van Richtlijn 2011/65/EU van het Europees Parlement en de Raad van 8 juni 2011 betreffende beperking van het gebruik van bepaalde gevaarlijke stoffen in elektrische en elektronische apparatuur.



Conformiteitsbeoordelingsprocedure volgens bijlage V / Richtlijn 2000/14/EG

Gemeten geluidsvermogensniveau 87,6 dB (A)

Gegarandeerd geluidsvermogensniveau 91 dB (A)

Het bouwjaar staat op het typeplaatje vermeld en kan bovendien worden vastgesteld aan de hand van het doorlopende serienummer.

Münster, 2023-04-12

Yi Zhou
Head of Product Management
ikra GmbH

Technische documentatie gedeponoerd bij:
Yi Zhou, ikra GmbH, Schlesier Straße 36,
64839 Münster, Germany

SERVICE



Aktuelle Service-Adressen finden Sie immer unter:

Latest service addresses can be found under:

Vous trouvez nos adresses SAV sous:

Las direcciones actuales para asistencia técnica las encuentran siempre con:

www.ikra.de

DE | Ikra Service

Mogatec GmbH
Max-Wenzel-Str. 31
09427 Ehrenfriedersdorf
✉ Service.DE@ikra.de

FI | Railmit Oy

Hakuninvahe 1
26100 Rauma
✉ Service.FI@ikra.de

NL | Ikra Service Nederland

Mogatec GmbH
Max-Wenzel-Str. 31
09427 Ehrenfriedersdorf - Duitsland
✉ Service.NL@ikra.de

AT | Ikra Service Österreich

Mogatec GmbH
Max-Wenzel-Str. 31
09427 Ehrenfriedersdorf - Deutschland
✉ Service.AT@ikra.de

FR | Ikra Service France

20 Rue Hermes ZI de la Vigne, Bâtiment 5
31190 Auterive
✉ Service.FR@ikra.de

PL | Ikra Service Polska

Mogatec GmbH
Max-Wenzel-Str. 31
09427 Ehrenfriedersdorf - Niemcy
✉ Service.PL@ikra.de

BE | Ikra Service België

Mogatec GmbH
Max-Wenzel-Str. 31
09427 Ehrenfriedersdorf - Duitsland
✉ Service.BE@ikra.de

HR | VAR - ERCO d.o.o.

Stipana Vilova 14A
10090 ZAGREB
✉ Service.HR@ikra.de

PT | Cabostor LDA.

Zona Ind. do Salgueiro, Lote 29 Pav.B
3530-259 Mangualde
✉ Service.PT@ikra.de

BG | Denex Gradina EOOD

21 Shipchenski prohod Blvd.
1111 Sofia
✉ Service.BG@ikra.de

HU | Extended Warranty Service Kft.

Gyár u. 17
H-1222 Budapest
✉ Service.HU@ikra.de

RO | BRONTO COMPROD S.R.L.

Str. Corneliu Coposu nr. 35-37
400235 Cluj-Napoca
✉ Service.RO@ikra.de

CH | Ikra Service Schweiz

Mogatec GmbH
Max-Wenzel-Str. 31
09427 Ehrenfriedersdorf - Deutschland
✉ Service.CH@ikra.de

IN | Agritech Floritech Inc.

206 - B Rajindera Arihant Tower
B-1 Community Centre Janak Puri
New Delhi - 110058 / India
✉ Service.IN@ikra.de

SE | Ikra Service Sverige

Mogatec GmbH
Max-Wenzel-Str. 31
09427 Ehrenfriedersdorf - Tyskland
✉ Service.SE@ikra.de

CZ | Ikra Service Česká republika

Mogatec GmbH
Max-Wenzel-Str. 31
09427 Ehrenfriedersdorf - Německo
✉ Service.CZ@ikra.de

IT | Ikra Service Italia, da BRUMAR

Loc. Valgera 110/B
14100 ASTI (AT)
✉ Service.IT@ikra.de

SI | BIBIRO d.o.o.

Tržaška cesta 233
1000 Ljubljana
✉ Service.SI@ikra.de

DK | Ikra Service Danmark

Mogatec GmbH
Max-Wenzel-Str. 31
09427 Ehrenfriedersdorf - Tyskland
✉ Service.DK@ikra.de

JO | Taha & Qashou Agri Co. (LLC)

205 Mekka Street
Amman 11821, Jordan
✉ Service.JO@ikra.de

SK | AGF Invest s.r.o.

Hliníková 365/39
95201 Vráble
✉ Service.SK@ikra.de

EE | Ikra Service Eesti

Kalvarijü g. 206
08314 Vilnius
✉ Service.EE@ikra.de

LT | LV | Ikra Service Lietuva | Latvija

Kalvarijü g. 206
08314 Vilnius
✉ Service.LT@ikra.de

TR | ZİMAŞ Ziraat Makinaları San. ve Tic. A.Ş.

1202/1 Sokak No:101/G Yenışehir
35110 İZMİR
✉ Service.TR@ikra.de

ES | RECABALL

Ci Fragua, 20 – Pol. Ind Los Rosales
28932 Móstoles (Madrid)
✉ Service.ES@ikra.de

LU | Ikra Service Luxembourg

Mogatec GmbH
Max-Wenzel-Str. 31
09427 Ehrenfriedersdorf - Allemagne
✉ Service.LU@ikra.de

