

# PRIMASTER.



**P11-SQ18S**

**BEDIENUNGS- UND SICHERHEITSANLEITUNG**

25L 1800W NASS-/TROCKENSAUGER

# Bestimmungsgemäße Verwendung

Das Gerät ist gemäß der in dieser Betriebsanleitung aufgeführten Beschreibungen und Sicherheitshinweise zur Verwendung als Nass-Trockensauger bestimmt. Dieses Gerät wurde für den privaten Gebrauch entwickelt und ist nicht für die Beanspruchungen des gewerblichen Einsatzes vorgesehen.

– Das Gerät vor Regen schützen. Nicht im Aussenbereich lagern.

– Asche und Ruß dürfen mit diesem Gerät nicht gesaugt werden.

Den Nass-Trockensauger nur benutzen mit:

– Original-Filterbeutel.

– Original-Ersatzteilen, -Zubehör oder -Sonderzubehör.

Der Hersteller haftet nicht für eventuelle Schäden, die durch nicht bestimmungsgemäßen Gebrauch oder falsche Bedienung verursacht werden

## Sicherheitsanleitung

### GRUNDLEGENDES ÜBER DIE MASCHINE

Lesen Sie dieses Handbuch durch und beachten Sie alle empfohlenen Sicherheitsmaßnahmen (WARNUNGEN) vor, während und nach dem Gebrauch. Pflegen Sie Maschine, damit sie einsatzfähig bleibt. Machen Sie sich vor der Inbetriebnahme mit den Bedienelementen der Maschine vertraut. Und vor allem: Lernen Sie erst, sie im Notfall schnell abzuschalten. Bewahren Sie dieses Handbuch und alle sonstigen Dokumente, die Sie mit Ihrer Maschine erhalten haben, für spätere Zwecke an einem sicheren Ort auf.

### AUSPACKEN DES STAUBSAUGERS

Vergewissern Sie sich beim Öffnen der Verpackung, dass der Staubsauger nicht beschädigt ist. Nehmen Sie den Staubsauger aus der Verpackung heraus. Prüfen Sie nach, ob das Standardzubehör dabei ist. Bewahren Sie die Schutzverpackung auf. Vergewissern Sie sich, daß das Benutzerhandbuch dabei ist. Dieses Gerät darf von Kindern ab 8 Jahren, von Personen mit eingeschränkten motorischen, sensorischen oder geistigen Fähigkeiten sowie von Personen mit unzureichenden Kenntnissen oder Erfahrungen bedient werden, wenn sie beaufsichtigt werden oder wenn sie in den sicheren Gebrauch des Geräts eingewiesen wurden und die damit verbundenen Gefahren verstehen. Das Gerät ist kein Spielzeug! Reinigung und Wartung durch Anwender dürfen nur dann von Kindern vorgenommen werden, wenn diese beaufsichtigt werden. Ist das Netzkabel beschädigt, muss es vom Hersteller, dessen Kundendienst oder einem entsprechend qualifizierten Techniker ausgetauscht werden, um mögliche Gefahren zu vermeiden. Vor der Reinigung oder Wartung des Geräts muss der Stecker aus der Steckdose gezogen werden.

### ARBEITSSICHERHEIT VON ANFANG AN

1. Halten Sie Ihren Arbeitsbereich sauber: Unordentliche Arbeitsbereiche und Werkbänke sind oft die Ursache von Verletzungen.
2. Vor Gebrauch muss der Staubsauger richtig zusammengebaut werden.
3. Verwenden Sie beim Einsatz des Staubsaugers im Freien ausschließlich für Außenbereiche zugelassene Verlängerungskabel und vergewissern Sie sich vor Gebrauch, dass diese sich im betriebssicheren Zustand befinden.
4. Schützen Sie die Elektrokabel. Achten Sie insbesondere darauf, dass diese nicht gequetscht, gezogen oder durch Kanten, scharfe Gegenstände, bewegliche Teile oder ätzende Flüssigkeiten beschädigt wurden.
5. **WARNUNG!** Verwenden Sie kein beschädigtes Verlängerungskabel. Führen Sie am Kabel selbst weder dauerhafte noch provisorische Reparaturen durch.
6. **WARNUNG!** Verwenden Sie keinen Staubsauger mit beschädigtem Stromkabel. Die Steckerkonstruktion

- muss der IP44-Klassenspezifikation entsprechen. Lassen Sie ein neues Kabel von einem autorisierten Servicecenter installieren, das diese Spezifikationen erfüllt.
7. Schließen Sie an der Steckdose, den Elektrokabeln oder dem Verlängerungskabel keine sonstigen Gegenstände an.
  8. Überprüfen Sie, ob die in Ihrem Haushalt vorhandene Netzspannung mit dem auf dem Gerät angegebenen Daten übereinstimmt.
  9. Achten Sie auf richtige Bekleidung: Tragen Sie keine lockeren Kleidungs- oder Schmuckstücke. Diese könnten sich in den beweglichen Teilen verfangen. Für Außenarbeiten werden Gummihandschuhe und rutschfeste Schuhe empfohlen. Langes Haar sollte durch eine Kopfbedeckung geschützt werden.
  10. Ziehen Sie das Gerät nicht am Kabel.
  11. Vor dem Ziehen des Steckers aus der Steckdose oder dem Verlängerungskabel muss die Maschine ausgeschaltet werden.
  12. Wenn Sie das Gerät (auch nur für einen kurzen Moment) unbeaufsichtigt stehen lassen müssen, schalten Sie es aus und ziehen Sie den Stecker. Das gilt ebenso bei einem Stromausfall.
  13. Unterschätzen Sie nicht die Kraft der Maschine. Achten Sie stets auf Ihr Gleichgewicht und einen festen Stand.
  14. Halten Sie Kinder und Tiere von der Maschine fern. Wenn diese läuft, darf sich ihr niemand nähern.
  15. Das Gerät darf nicht von Kindern oder von Personen verwendet werden, die damit nicht vertraut sind oder diese Bedienungsanleitung nicht gelesen haben.
  16. Der Anwender des Geräts ist verantwortlich für die Sicherheit der Umstehenden, während er damit arbeitet.
  17. Der Staubsauger darf nur für die vorgesehenen Zwecke verwendet werden.
  18. Vor jeder Wartung, Einstellung oder Reinigung des Staubsaugers müssen Sie diesen ausschalten, den Stecker ziehen und warten, bis der Motor still steht.
  19. Gehen Sie bei der Überprüfung, Reinigung oder Wartung des Geräts äußerst vorsichtig vor und tragen Sie dicke Arbeitshandschuhe zum Schutz Ihrer Hände.
  20. Weder die Sicherheitsvorrichtungen noch die Elektrokabel dürfen verändert oder von der Maschine entfernt werden.
  21. Bei Verwendung der Maschine muss diese gleichmäßig auf einer stabilen Oberfläche laufen oder mit dem Körper abgestützt werden.
  22. Arbeiten Sie nur bei vollem Tageslicht oder mit einer geeigneten Kunstbeleuchtung.
  23. Um Ihr Gehör zu schützen, sollten Sie einen geeigneten Gehörschutz tragen.
  24. Wenn die Maschine ungewöhnlich stark vibriert, stoppen Sie den Motor und suchen Sie sofort nach der Ursache. Vibrationen deuten in der Regel auf ein Problem hin.
  25. Vor jedem Gebrauch sollte der Staubsauger gründlich überprüft werden. Verwenden Sie keine Maschine, die sich nicht in optimalem Zustand befindet. Wenn Sie ein Problem feststellen, das eine Gefahr für den Anwender darstellen könnte, lassen Sie die Maschine vor dem Gebrauch reparieren.
  26. Aus Sicherheitsgründen sollten Sie verschlissene oder beschädigte Teile ersetzen. Verwenden Sie ausschließlich vom Hersteller zugelassene Austauschteile. Teile von anderen Anbietern könnten schlecht passen und Verletzungen oder andere Gefahren hervorrufen. Reparaturen an der Elektrik dürfen nur von qualifiziertem Fachpersonal durchgeführt werden.
  27. Verwenden Sie den Staubsauger nur in trockenen, vor schlechtem Wetter geschützten Bereichen. Verwenden Sie das Gerät bei Regen nicht im Freien.
  28. Lagern Sie den Staubsauger an einer trockenen Stelle, zu der Kinder keinen Zugang haben.
  29. Lassen Sie das Netzkabel nach der Arbeit nicht auf dem Boden liegen – Stolpergefahr!
  30. Seien Sie vorsichtig, wenn Sie extrem schwere Tanks entleeren.
  31. Zum Schutz vor Selbstentzündung sollten Sie den Tank nach jedem Gebrauch entleeren.
  32. Verwenden Sie diese Maschine nicht zum Aufsaugen brennbarer oder entflammbarer Flüssigkeiten wie Benzin, Fotokopierpulver oder flüchtiger Substanzen, und benutzen Sie die Maschine nicht in Bereichen, in denen diese Flüssigkeiten vorhanden sind. Saugen Sie keine Säuren auf.

33. Saugen Sie keine giftigen, krebserregenden, entflammaren oder in sonstiger Weise gefährlichen Materialien wie Asbest oder Asbeststaub, Arsen, Barium, Beryllium, Blei, Pestizide oder andere gesundheitsschädlichen Stoffe auf.
34. Beim Aufsaugen von Holz- oder Holzkohleasche, Ruß sowie Zement-, Gips- oder Gipskartonstaub ist äußerste Vorsicht geboten. Diese Partikel sind extrem fein und durchdringen Filter, dadurch beeinträchtigen sie die Leistung des Motors oder gelangen in die Umgebungsluft. Im Bedarfsfall können Sie einen effizienteren Filter einsetzen.
35. Saugen Sie keine brennenden oder glühenden Dinge wie Zigaretten oder -stummel, Streichhölzer oder heiße Asche auf.
36. Saugen Sie niemals Salzwasser auf, dieses kann den Motor zerstören.

#### VORSICHT!

Zur Vermeidung von Stromstößen sollten Sie das Gerät nicht dem Regen aussetzen. Bewahren Sie es in Innenräumen auf.

Lesen Sie vor dem Gebrauch des Geräts das Benutzerhandbuch und die Sicherheitsanleitung, um Verletzungen oder Sachschäden zu vermeiden: Saugen Sie keine brennbaren, entflammaren oder heißen Materialien auf. Verwenden Sie das Gerät nicht in der Nähe explosiver Flüssigkeiten oder Dämpfe; Elektrogeräte erzeugen Lichtbögen oder Funken, die einen Brand oder eine Explosion hervorrufen können. Verwenden Sie dieses Gerät nicht an Tankstellen oder in anderen Bereichen, in denen Benzin gelagert oder verteilt wird. Zur Vermeidung von Gesundheitsrisiken durch Dämpfe oder Staub sollten Sie keine giftigen, krebserregenden oder sonstigen gefährlichen Materialien wie Asbest, Blei, Pestizide oder andere gesundheitsschädlichen Stoffe aufsaugen.

#### SYMBOLS



**WARNUNG** – Zur Minderung der Verletzungsgefahr muss jeder Anwender die Bedienungsanleitung gelesen haben.



Zusätzlicher Schutz durch doppelte Isolierung.



Der Hersteller erklärt, dass dieses Produkt die Anforderungen der geltenden europäischen und nationalen Richtlinien und Normen erfüllt.

**IPX4**

Schutz gegen Spritzwasser aus allen Richtungen.

# Technische Daten

Leistungsaufnahme .....	1800 W max.
Versorgungsspannung .....	220-240 V~50/60 Hz
Schutzart .....	IPX4
Tankkapazität .....	25 Liter
Tankmaterial .....	Edelstahl
Unterdruck (kPa) .....	21
Gewicht (kg) .....	8,25

## ZUBEHÖR

Der Staubsauger wird mit folgendem Zubehör geliefert:

- 1 Schlauch
- 2 Metallverlängerungsrohre
- 1 Fugendüse
- 1 Hauptdüse
- 1 Rundbürste
- 1 Schnappdüse
- 1 Kraftwerkzeugadapter
- 1 Zweiflächige Düse
- 1 Filterbeutel (nur für Trockenreinigung)
- 1 Kassettenfilter

## BESCHREIBUNG



- 1. Tragegriff
- 2. Sauganschluss
- 3. Tanktragegriff
- 4. Rollenaufnahme
- 5. Rolle
- 6. Tankverschluss
- 7. Staubsaugertank
- 8. Steckdose
- 9. Ein/Aus-Schalter für Synchronmodus
- 10. Tankablass
- 11. Hinterrad

25L 1800W NASS-/TROCKENSAUGER

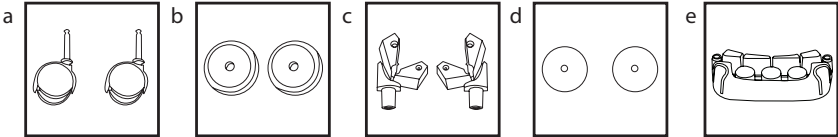
# Erste Schritte

**WARNUNG:** Bevor Sie irgendwelche Einstellungs- oder Wartungsarbeiten vornehmen, sorgen Sie stets dafür, dass der Stecker gezogen und das Werkzeug ausgeschaltet ist. Setzen Sie den passenden Filter ein, bevor Sie die Motorbaugruppe wieder auf den Tank setzen. Weitere Informationen zum Einsetzen der Filter finden Sie unter "Betrieb". Nehmen Sie den Staubsauger und das gesamte Zubehör aus der Verpackung heraus. Öffnen Sie die Verriegelungsklammern mit Ihren Daumen und entfernen Sie die Motorbaugruppe aus dem Tank. Nehmen Sie dann das Zubehör aus dem Tank heraus. Während das Elektrokabel ausgesteckt und die Motorbaugruppe aus dem Tank ausgebaut ist, legen Sie den Tank kopfüber ab, sodass die Basis nach oben zeigt.

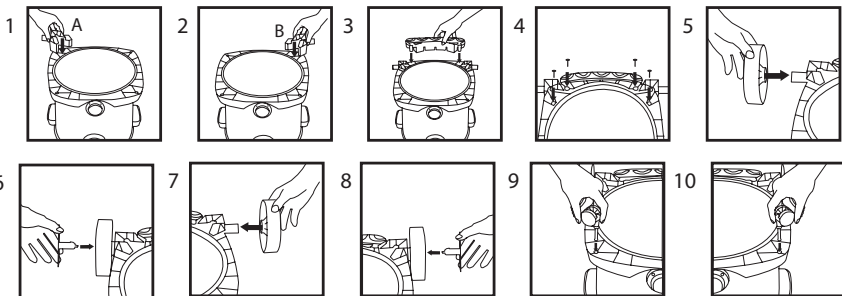
## HINTERE ROLLENAUFNAHME/BAUGRUPPE WERKZEUGHALTER UND VORDERE

### ROLLE

Im Lieferumfang befinden sich zwei Rollen **(a)**, zwei große Hinterräder **(b)**, zwei Achsen **(c)**, zwei Nabenkappen **(d)**, ein Werkzeug-halter **(e)** und vier Schrauben. Vorgehensweise beim Zusammenbau:

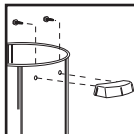


1. Nehmen Sie die Achse mit der Markierung "A" und stecken Sie diese in die Rollenaufnahme, die ebenfalls mit "A" gekennzeichnet ist (**Abbildung 1**).
2. Nehmen Sie die Achse mit der Markierung "B" und stecken Sie diese in die Rollenaufnahme, die ebenfalls mit "B" gekennzeichnet ist (**Abbildung 2**).
3. Nehmen Sie den Werkzeughalter und stecken Sie ihn zwischen Achse A und B (**Abbildung 3**). Sichern Sie die Baugruppe mit den mitgelieferten Schrauben (**Abbildung 4**).
4. Schieben Sie das Hinterrad auf Achse A und sichern Sie es mit der mitgelieferten Nabenkappe (**Abbildung 5, 6**). Wiederholen Sie den Vorgang mit Achse B (**Abbildung 7, 8**).
5. Befestigen Sie die Rollen an der Rollenaufnahme, indem Sie den Rollenschaft in das jeweilige Loch schieben. Lassen Sie die Rollen durch eine Schiebe-Drehbewegung einrasten (**Abbildung 9, 10**). Bringen Sie den Tank wieder in die aufrechte Lage.

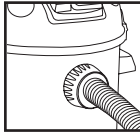


### BAUGRUPPE TANKSEITENGRIFF

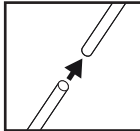
Befestigen Sie die Seitengriffe mit den mitgelieferten Schrauben am Tank.



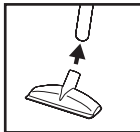
Stecken Sie den Schlauch auf den Sauganschluss am Tank.



Die Verlängerungsrohre lassen sich ineinander schieben. Verdrehen Sie die Verlängerungsrohre, um sie zu arretieren. Bringen Sie die Verlängerungsrohre am Zubehör des Schlauchs an.



Stecken Sie (bei Bedarf) das Reinigungszubehör auf das Ende der Verlängerungsrohre.



Stecken Sie den Netzstecker in eine Steckdose. Der Staubsauger ist jetzt einsatzbereit.

## Betrieb

**WARNUNG:** Sollte der Staubsauger umkippen, so kann der Schwimmer-Abschaltmechanismus die Verbindung abdecken und die Ansaugung unterbrechen. Wenn dies geschieht, richten Sie den Staubsauger einfach wieder auf und schalten Sie ihn aus, bis der Schwimmer wieder in seine normale Position zurückkehrt.

### AUFSAUGEN VON TROCKENEM MATERIAL

Zur Aufrechterhaltung der Filtration beim Aufsaugen von Staub und trockenen Materialien müssen ein Kassettenfilter und ein Filterbeutel eingesetzt sein. **HINWEIS:** BENUTZEN SIE NIEMALS EINEN STAUBSAUGER OHNE FILTER!

### INSTALLATION UND REINIGUNG

#### Schaumstoffmuffe

**(Nicht standardmäßig an allen Modellen vorhanden)**

**WARNUNG:** Bevor Sie irgendwelche Einstellungs- oder Wartungsarbeiten vornehmen, sorgen Sie stets dafür, dass der Stecker gezogen und das Werkzeug ausgeschaltet ist. Nachdem Sie die Motorbaugruppe kopfüber gestellt haben, ziehen Sie die Schaumstoffmuffe über den Korb. Der Korb muss komplett bedeckt sein.



Die Schaumstoffmuffe muss regelmäßig wie im Folgenden beschrieben gereinigt werden:

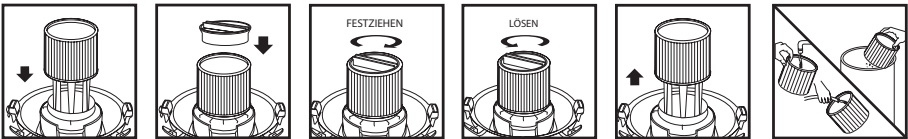
1. Ziehen Sie den Netzstecker, bevor Sie die Motorbaugruppe ausbauen. Drehen Sie die Motorbaugruppe wieder um. Ziehen Sie die Schaumstoffmuffe zur Oberseite des Korbs, um sie zu entfernen.
2. Schütteln Sie die Schaumstoffmuffe schnell auf und ab.
3. Tauchen Sie die Schaumstoffmuffe für 1-2 Minuten in Wasser ein und spülen Sie sie dann mit fließendem Wasser von innen nach außen durch.  
Eine systematische Reinigung mit Wasser ist nicht notwendig; dies hängt vom Zustand der Schaumstoffmuffe ab.
4. Wringen Sie die Muffe vorsichtig aus, wischen Sie sie mit einem sauberen Lappen ab und lassen Sie sie trocknen. Die Schaumstoffmuffe kann nun wieder über den Korb gezogen werden.

## Kassettenfilter

Zum Aufsaugen von Trockenmaterial im Allgemeinen können Sie den Kassettenfilter über den Deckelkorb gestülpt lassen.

**HINWEIS:** Ist die Schaumstoffmuffe über den Deckelkorb gestülpt, muss sie vor dem Einsetzen des Kassettenfilters entfernt werden.

1. Legen Sie die Tankabdeckung kopfüber ab, ziehen Sie den Kassettenfilter über den Deckelkorb, bis die Filterdichtungen an der Abdeckung anliegen.
2. Stecken Sie den Filterhalter in das Oberteil des Kassettenfilters, halten Sie die Tankabdeckung mit einer Hand, drehen Sie den Griff am Filterhalter im Uhrzeigersinn, um ihn festzuziehen und den Filter zu arretieren.
3. Zum Ausbauen des Filters für die Reinigung müssen Sie die Tankabdeckung wieder festhalten und den Filterhalter gegen den Uhrzeigersinn drehen, um ihn zu lösen und abzunehmen. Ziehen Sie den Kassettenfilter vom Deckelkorb ab.
4. Zum Reinigen des Kassettenfilters müssen Sie den groben Schmutz abschütteln, abbürsten und wieder einsetzen. Alternativ dazu: von der Innenseite des Filters her mit Wasser ausspülen und vor dem Wiedereinsetzen ca. 24 Stunden trocknen lassen. **HINWEIS:** Wenn der Filter zum Nasssaugen verwendet wurde, müssen Sie ihn erst reinigen und trocknen, bevor Sie ihn wieder zum Trockensaugen verwenden.



## FILTERBEUTEL

Für Feinstaub, wie beispielsweise von Zement, Ruß oder Gips, reicht die Schaumstoffmuffe allein nicht aus, da dieser in den Motor gelangen und diesen beschädigen kann, was zum Erlöschen der Garantie des Staubsaugers führen würde. Beim Aufsaugen dieser Materialien ist daher stets ein Filterbeutel zu verwenden.

1. Ziehen Sie den Netzstecker und entfernen Sie die Motorbaugruppe aus dem Tank.
2. Halten Sie die Kartonscheibe fest und ziehen Sie die Gummilippe so weit wie möglich über den Ansaugstutzen.
3. Entfalten Sie danach den Beutel und platzieren Sie ihn entlang der Innenwand des Tanks.



## AUFSAUGEN VON FLÜSSIGKEITEN

Befreien Sie den Tank von Schmutz und Ablagerungen. Zum Aufsaugen von nassen Ablagerungen muss eine Schaumstoffmuffe verwendet werden.

- Ziehen Sie den Netzstecker, bevor Sie die Motorbaugruppe aus dem Tank entfernen. Legen Sie die Motorbaugruppe kopfüber ab.
- Nehmen Sie den Filterbeutel heraus und bringen Sie die Schaumstoffmuffe an, wie im Abschnitt "Betrieb" beschrieben.

## BEGINN DES SAUGVORGANGS

Der Staubsauger ist mit einer automatischen Abschaltung ausgestattet, die reagiert, wenn Sie Flüssigkeiten aufsaugen. Wenn die Flüssigkeit einen bestimmten Pegel im Tank erreicht, verschließt ein interner Schwimmer einen Durchlass, wodurch Motoreinlass und Ansaugung gesperrt werden.

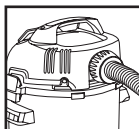


1. Schalten Sie den Staubsauger aus.
2. Ziehen Sie den Netzstecker aus der Steckdose.
3. Heben Sie den Schlauch an, damit die Flüssigkeit in den Tank läuft.
4. Nehmen Sie die Motorbaugruppe aus dem Tank heraus.
5. Seien Sie vorsichtig, wenn Sie schwere Tanks entleeren. Entleeren Sie den Tank in einen geeigneten Ablauf. Setzen Sie die Motorbaugruppe wieder auf den Tank. Arretieren Sie die Verriegelungskammern.

## GEBLÄSEFUNKTION

Dieser Staubsauger kann auch als leistungsstarkes Gebläse verwendet werden. Wenn Sie das Gerät als Gebläse verwenden möchten, stecken Sie das Schlauchende in den Gebläseanschluss an der Geräterückseite. Entwirren Sie den Schlauch, bevor Sie ihn am Gebläseanschluss anbringen. Aufgrund des starken Luftdurchsatzes ist bei der Verwendung bestimmten Zubehörs Vorsicht geboten, wenn das Gerät als Gebläse verwendet wird.

**WARNUNG:** TRAGEN SIE STETS AUGENSCHUTZ, DAMIT KEINE ABLAGERUNGEN IN DIE AUGEN ODER INS GESICHT SPRITZEN – VERLETZUNGSGEFAHR!



## ABLASSEN VON FLÜSSIGABFÄLLEN AUS DEM TANK

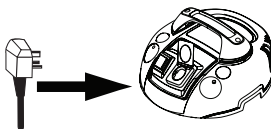
Seien Sie besonders vorsichtig, wenn Sie volle Tanks entleeren. Sie können den Nass-/Trockensauger entleeren, indem Sie die Tankabdeckung abnehmen. Zum Entleeren stoppen Sie den Motor und ziehen Sie den Netzstecker aus der Steckdose. Nehmen Sie die Tankabdeckung ab und gießen Sie die Flüssigabfälle in einen geeigneten Ablauf.

Einige Nass-/Trockensauger sind standardmäßig mit einem praktischen Tankablass ausgestattet. **HINWEIS: INTEGRIERTER TANKABLASS NICHT STANDARDMÄßIG AN ALLEN MODELLEN VORHANDEN.** Entfernen Sie einfach die Ablasskappe und entleeren Sie die Flüssigkeit in einen geeigneten Ablauf. Bringen Sie die Abdeckung nach dem Entleeren des Tanks wieder in die Ausgangsposition.

Sie können nun fortfahren: Stecken Sie den Netzstecker in die Steckdose und schalten Sie den Motor ein.

## GERÄTE MIT ZUSATZSTECKDOSE

Spannung	220 -240 Volt 50/60Hz
Max. Wattzahl des Motors	1800
Max. Wattzahl der Steckdose	1200



Dieser Staubsauger verfügt über eine integrierte Steckdose, an die ein Kraftwerkzeug (Kreissäge, Bohrmaschine, Schleifgerät usw.) direkt an der Abdeckung angeschlossen werden kann, sowie eine automatische Werkzeug-Auslösefunktion für die Sauberkeit der Arbeitsumgebung.

**WARNUNG! Schließen Sie kein Werkzeug oder sonstiges Gerät an, das die maximal zulässige Wattzahl der Steckdose übersteigt (siehe obige Tabelle), an der Zusatzsteckdose des Staubsaugers an. Überprüfen Sie das Typenschild des Werkzeugs auf seine Wattzahl. Zur Minderung des Verletzungsrisikos muss das Werkzeug ausgeschaltet sein (O), bevor der Schalter in die Position AUTO (☞) geschaltet wird.**

**(LASSEN SIE DAS GERÄT NIEMALS UNBEAUF SICHTIGT LAUFEN BZW. ANGESCHLOSSEN).**

Über den Netzschalter aktivieren Sie die im Gerät integrierte automatische Werkzeug g-Auslösefunktion. Befindet sich der Schalter in der Position ON (☞), läuft der Sauger ununterbrochen. In der Position AUTO (☞) wird der Sauger automatisch durch die Betätigung des Kraftwerkzeugs ein- und ausgeschaltet.

Damit die automatische Werkzeug-Auslösefunktion arbeitet, muss das Kraftwerkzeug eine Leistungsaufnahme von mindestens 60 Watt haben.

Die maximale Wattzahl für die Steckdose ist der obigen Tabelle zu entnehmen.

Heben Sie die Klappe an der Zusatzsteckdose an, um an die Buchse zu gelangen. Wenn der Stecker, den Sie einführen, nicht zur Buchse passt, dürfen Sie keine Veränderung daran vornehmen. Dies ist gefährlich und führt sofort zum Erlöschen jeder Garantie.

#### REPARATUR ODER AUSTAUSCH VON TEILEN

Wenn Sie irgendwelche Wartungsarbeiten am Gerät durchführen möchten, ziehen Sie immer erst das Netzkabel aus der Steckdose.

Das Gerät enthält elektrische Bauteile, die ausgetauscht werden können. Es wird empfohlen, Reparatur- und Austauscharbeiten einem qualifizierten Techniker zu überlassen. Verwenden Sie nur die vom Hersteller empfohlenen Originalteile. Wenn die Zusatzsteckdose sich löst, bricht oder anderweitig beschädigt wird oder wenn die Schutzabdeckung des Schalters beschädigt ist oder fehlt, stellen Sie die Arbeiten ein und lassen Sie das Gerät reparieren.

## Wartung und Reparatur

Der Staubsauger benötigt keine Schmierung oder zusätzliche Wartung. Vor der Aufbewahrung des Staubsaugers muss stets der Tank entleert und gereinigt werden. Lassen Sie niemals irgendwelche Flüssigkeiten über einen längeren Zeitraum im Tank. Reinigen Sie die Schaumstoffmuffe, damit diese sich nicht mit Ablagerungen zusetzt. Verwenden Sie zum Reinigen des Staubsaugers niemals Wasser mit Spülmittel oder chemische Reinigungsmittel. Benutzen Sie einen trockenen Lappen. Wenn das Netzkabel ausgetauscht werden muss, so ist diese Aufgabe vom Hersteller, dessen Vertreter oder einer autorisierten Servicezentrale auszuführen, um mögliche Gefahren zu vermeiden.

# Problembehandlung

PROBLEM	MÖGLICHE URSACHEN	LÖSUNGEN
Fehlteile/Zubehör	1. Sind eingepackt im Tank.	1. Überprüfen Sie den Tank.
Der Staubsauger startet nicht	1. Kein Strom an der Steckdose. 2. Nicht korrekt angeschlossen. 3. Das Netzkabel ist eingeschnitten. 4. Netzschalter defekt. 5. Motor ist defekt.	1. Überprüfen Sie den Stromanschluss. 2. Stecker ziehen/wieder in die Steckdose stecken. 3. Lassen Sie es von einer autorisierten Kunden-Servicezentrale reparieren. 4. Lassen Sie diesen von einer autorisierten Kunden-Servicezentrale reparieren. 5. Lassen Sie diesen von einer autorisierten Kunden-Servicezentrale reparieren.
Staub dringt aus dem Auslasskanal	1. Der Filter ist nicht angebracht oder falsch montiert. 2. Der Filter ist beschädigt. 3. Der Filter ist zugesetzt oder der Staub ist zu fein. 4. Der Filter funktioniert nicht.	1. Bringen Sie den Filter richtig an. 2. Ersetzen Sie den Filter. 3. Verwenden Sie einen effizienteren Filter. 4. Reinigen oder ersetzen Sie den Filter.
Saugkraft lässt nach	1. Der Schlauchanschluss ist locker. 2. Filter ist zugesetzt. 3. Tank oder Beutel ist voll. 4. Der Schlauch ist undicht. 5. Schlauch oder Zubehör verstopft.	1. Ziehen Sie den Anschluss fest. 2. Reinigen oder ersetzen Sie den Filter. 3. Entleeren oder ersetzen Sie das Teil. 4. Ersetzen Sie den Schlauch. 5. Überprüfen und frei machen, soweit nötig.
Statische Entladung	1. Trockene Umgebung. 2. Relative Luftfeuchtigkeit und hat zu niedrig.	1. Sorgen Sie für mehr Luftfeuchtigkeit. (Sofern möglich, verwenden Sie einen tragbaren oder stationären Luftbefeuchter.) 2. Dies ist ein vorübergehender Zustand keinen Einfluss auf die Arbeit mit dem Staubsauger.
Dunst im Luftaustritt	1. Der Filter ist voll.	1. Reinigen oder ersetzen Sie den Filter.

# PRIMASTER



## **WEEE - Entsorgungshinweis**

Entsorgung von elektrischen und elektronischen Geräten

Das Symbol auf dem Produkt oder seiner Verpackung weist darauf hin, dass dieses Produkt nicht als normaler Haushaltsabfall zu behandeln ist, sondern an einer Annahmestelle für das Recycling von elektrischen und elektronischen Geräten abgegeben werden muss. Leisten auch Sie einen Beitrag zum korrekten Entsorgen dieses Produkts und schützen Sie die Umwelt und die Gesundheit Ihrer Mitmenschen. Umwelt und Gesundheit werden durch falsches Entsorgen gefährdet. Materialrecycling hilft den Verbrauch von Rohstoffen zu verringern. Nähere Auskünfte erhalten Sie auch von den kommunalen Entsorgern.

Globus Fachmärkte GmbH & Co. KG  
Zeichenstr.8  
66333 Völklingen  
[www.globus-baumarkt.de](http://www.globus-baumarkt.de)