

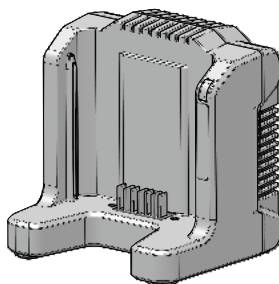
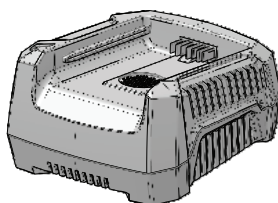
greenworks®

2902507/G80C

DE

80V LADEGERÄT

BEDIENUNGSHANDBUCH



CAB804/CAB803



| | | | | | |
|----------|--------------------------------------|----------|----------|--|----------|
| 1 | Wichtige | | 5 | Wartung und Instandhaltung..... | 4 |
| | Sicherheitsanweisungen..... | 2 | 5.1 | Reinigen Sie die Maschine..... | 4 |
| 2 | Symbole auf der Maschine..... | 2 | 5.2 | Lagern Sie die Maschine..... | 4 |
| 3 | Recycling..... | 2 | 6 | Fehlerbehebung..... | 4 |
| 4 | Bedienung..... | 2 | 7 | Technische Daten..... | 4 |
| 4.1 | Ladeverfahren..... | 2 | 8 | Garantie..... | 4 |
| 4.2 | Überprüfen des Ladegeräts..... | 3 | 9 | EG-Konformitätserklärung..... | 5 |
| 4.3 | Befestigen des Ladegeräts..... | 3 | | | |

1 WICHTIGE SICHERHEITSANWEISUNGEN

- BEWAHREN SIE DIESE ANLEITUNG AUF - GEFAHR: UM DIE GEFAHR VON FEUER ODER STROMSCHLAG ZU VERRINGERN, BEFOLGEN SIE DIESE ANWEISUNGEN SORGFÄLTIG.
- Überprüfen Sie vor der Verwendung des Ladegeräts die am jeweiligen Standort/Land verfügbare Spannung.
- Wenn der Stecker nicht in die Steckdose passt, verwenden Sie einen Adapter mit der richtigen Konfiguration für die Steckdose.
- Stecken Sie KEINE leitfähigen Gegenstände in das Ladegerät.
- Lassen Sie KEINE Flüssigkeit in das Ladegerät eindringen.
- Versuchen Sie NICHT, das Ladegerät für andere Zwecke als die in diesem Handbuch beschriebenen zu verwenden.
- Trennen Sie vor der Reinigung das Ladegerät von der Stromquelle und entnehmen Sie auch den im Ladegerät befindlichen Akkupack vor der Reinigung.
- Versuchen Sie nicht, zwei Ladegeräte miteinander zu verbinden.
- Verwenden Sie das Ladegerät nicht, wenn die Ausgangspolarität nicht mit der Lastpolarität übereinstimmt.
- Nur für den Innenbereich geeignet.
- Die Abdeckung darf unter keinen Umständen geöffnet werden. Wenn die Abdeckung beschädigt ist, darf das Ladegerät nicht mehr verwendet werden.
- Laden Sie keine nicht wiederaufladbaren Batterien auf.


⚠ WARNUNG



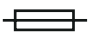
Zur Vermeidung von Feuer, Stromschlägen oder gar tödlichen Stromschlägen:

- Verwenden Sie kein feuchtes Tuch oder Reinigungsmittel auf dem Akku oder Ladegerät.
- Entfernen Sie immer den Akkupack, bevor Sie das Gerät reinigen, inspizieren oder warten.

2 SYMBOLE AUF DER MASCHINE

Folgende Symbole sind an der Maschine zu sehen. Bitte lernen Sie sie und ihre Definitionen kennen. Durch die richtige Interpretation dieser Symbole können Sie das Werkzeug besser und sicherer bedienen.

| Symbol | Bedeutungserklärung |
|---|---------------------|
|  | Klasse II |

| Symbol | Bedeutungserklärung |
|---|--|
|  | Nur für den Innenbereich geeignet |
|  | Lesen Sie vor dem Aufladen die Anweisungen |
|  | Sicherung |

3 RECYCLING







Gesonderte Entsorgung. Darf nicht mit dem üblichen Hausmüll entsorgt werden. Wenn es notwendig ist, die Maschine auszutauschen, oder wenn sie für Sie nicht mehr nützlich ist, entsorgen Sie sie nicht mit dem Hausmüll. Führen Sie diese Maschine der gesonderten Entsorgung zu.

Die gesonderte Entsorgung von Gebrauchsmaschinen und Verpackungen ermöglicht es, Materialien zu recyceln und wiederzuverwenden. Die Verwendung der recycelten Materialien trägt dazu bei, Umweltbelastungen zu vermeiden und den Bedarf an Rohstoffen zu senken.

Entsorgen Sie Batterien am Ende ihrer Lebensdauer mit Rücksicht auf unsere Umwelt. Die Batterie enthält Stoffe, die für Sie und die Umwelt gefährlich sind. Sie müssen diese Stoffe separat bei einer Einrichtung entsorgen, die Lithium-Ionen-Batterien annimmt.

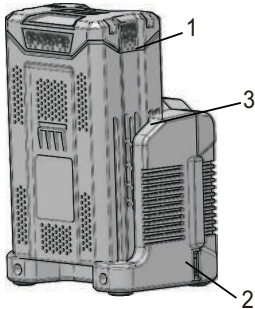
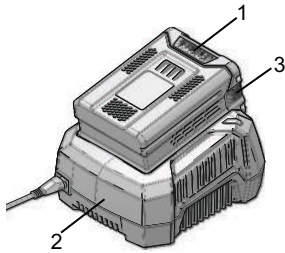
4 BEDIENUNG

4.1 LADEVERFAHREN

i HINWEIS

Laden Sie den Akkupack vor Gebrauch vollständig auf, um sicherzustellen, dass der Akkupack die maximale Betriebszeit erreichen kann. Dieser Akkupack hat keinen Memory-Effekt. Sie können ihn jederzeit aufladen.

1. Schließen Sie den Stecker des Ladegeräts (2) an eine Wechselstrom-Steckdose an.
2. Legen Sie den Akkupack (1) in das Ladegerät (2).



Dies ist ein Diagnose-Ladegerät. Die LED-Leuchte des Ladegeräts (3) leuchtet in einer bestimmten Reihenfolge auf, um den aktuellen Ladezustand des Akkus anzuzeigen. Diese sind folgende::

| LADEVORGANG (LED-ANZEIGE) | |
|---|------------------|
| AKKU WIRD GELADEN | ☉ GRÜNES BLINKEN |
| VOLLSTÄNDIG GELADEN | ● GRÜN |
| DER AKKU IST ZU WARM (ZUM ABKÜHLEN FÜR CA. 30 MINUTEN HERAUSNEHMEN) | ● ROT |
| DEFEKTE BATTERIE (ENTFERNEN UND DURCH EINE NEUE BATTERIE ERSETZEN) | ☉ ROTES BLINKEN |

Falscher Fehlerhinweis:

- Legen Sie den Akkupack in das Ladegerät ein.
 - Wenn die Status-LED ROT blinkt, entfernen Sie den Akkupack für 1 Minute aus dem Ladegerät.
- Legen Sie den Akkupack wieder in das Ladegerät ein.
 - Wenn die Status-LED GRÜN blinkt, ist der Akkupack gut.
 - Wenn die Status-LED weiterhin ROT blinkt, entfernen Sie den Akkupack und trennen Sie das Ladegerät.

- Warten Sie 1 Minute und legen Sie den Akkupack wieder in das Ladegerät ein.
 - Wenn die Status-LED GRÜN blinkt, ist der Akkupack gut.
 - Wenn die Status-LED weiterhin ROT blinkt, ist der Akkupack defekt und es ist notwendig, den Akkupack auszutauschen.

4.2 ÜBERPRÜFEN DES LADEGERÄTS

Wenn der Akkupack nicht richtig geladen wird:

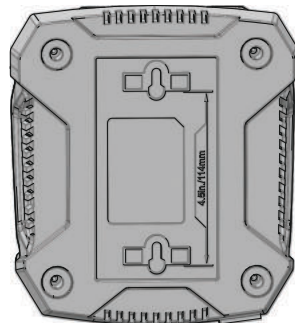
- Überprüfen Sie den Strom der Steckdose mit verschiedenen Maschinen. Vergewissern Sie sich, dass die Steckdose funktioniert.
- Überprüfen Sie, ob die Ladkontakte nicht kurzgeschlossen sind.
- Wenn sich das Ladegerät in einer unterhalb der üblichen Raumtemperatur liegenden Umgebung befindet, bringen Sie das Ladegerät und den Akkupack an eine Stelle, an dem die Temperatur zwischen 6 °C und 40 °C liegt.

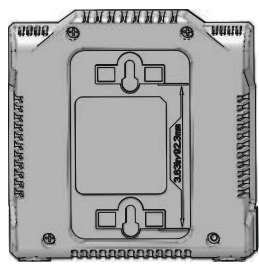
▲ WARNUNG

Wenn Sie den Akkupack in einer warmen oder heißen Umgebung in das Ladegerät einsetzen, leuchtet die LED-Leuchte des Ladegeräts rot. Ziehen Sie den Akkupack heraus und lassen Sie den Akku ca. 30 Minuten abkühlen.

4.3 BEFESTIGEN DES LADEGERÄTS

- Ermitteln Sie die Position an der Wand, an der das Ladegerät befestigt werden soll.
- Verwenden Sie 2 Holzschrauben, um das Ladegerät am Holzständer zu befestigen.
- (1) : Bohren Sie zwei parallele Löcher 114.3 mm in der Mitte. (2) : Bohren Sie zwei parallele Löcher 92.3 mm in der Mitte.
- Verwenden Sie Wanddübel und Schrauben, um das Ladegerät an der Trockenbauwand zu befestigen.





i HINWEIS
 Wenn Sie den Akkupack und das Ladegerät längere Zeit nicht benutzen, entfernen Sie bitte den Akku aus dem Ladegerät und ziehen Sie den Netzstecker.

5 WARTUNG UND INSTANDHALTUNG

5.1 REINIGEN SIE DIE MASCHINE

i HINWEIS
 Halten Sie die Belüftungslöcher frei von Verstopfungen, Säge- und Holzstaub. Sprühen, waschen oder legen Sie die Belüftungslöcher nicht in Wasser.

- Entfernen Sie unerwünschtes Material mit einem Staubsauger aus den Belüftungslöchern.
- Reinigen Sie das Gehäuse und die Kunststoffteile mit einem trockenen und weichen Tuch.

i WICHTIG
 Verwenden Sie keine starken Lösungsmittel oder Reinigungsmittel auf dem Kunststoffgehäuse oder den Bauteilen.

5.2 LAGERN SIE DIE MASCHINE

- Entfernen Sie den Akkupack, bevor Sie das Ladegerät aufbewahren oder das Ladegerät trennen.

6 FEHLERBEHEBUNG

| PROBLEM | MÖGLICHE UR-SACHE | LÖSUNG |
|--|---|--|
| Das Ladegerät funktioniert nicht. Das Ladegerät zeigt den defekten Modus an. (LED blinkt rot) | Der Akkupack oder das Ladegerät ist defekt oder es besteht eine schlechte Verbindung zwischen Akkupack und Ladegerät. | Versuchen Sie, den Akkupack zu entfernen und wieder in das Ladegerät einzusetzen. |
| | | Versuchen Sie, einen anderen Akkupack zu laden. |
| Das Ladegerät funktioniert nicht. Das Ladegerät zeigt den Auswertemodus an (die LED zeigt Rot dauerhaft AN). | Der Akkupack ist entweder zu heiß oder zu kalt. | Ziehen Sie den Netzstecker und warten Sie, bis die rote LED erlischt, und schließen Sie dann den Stecker wieder an das Netzteil an. |
| | | Lassen Sie den Akkupack die normale Temperatur erreichen. Der Ladevorgang beginnt, wenn der Akkupack wieder bei 3 °C-47 °C (37 °F-117 °F) liegt. |

7 TECHNISCHE DATEN

| | |
|----------|---------------------------|
| Modell | 2902507 |
| Spannung | 80 V |
| Eingang | 230V AC 50/60Hz, 2.5A Max |
| Ausgang | 80V DC 4A |

| | |
|----------|-------------------------|
| Modell | G80C |
| Spannung | 80 V |
| Eingang | 230V AC 50/60Hz, 2A Max |
| Ausgang | 80V DC 2A |

8 GARANTIE

(Die vollständigen Garantiebedingungen finden Sie auf der Website von Greenworks)

Die Greenworks-Garantie beträgt 3 Jahre auf das Produkt und 2 Jahre auf die Akkus (Käufer/ Privatgebrauch) ab Kaufdatum. Diese Garantie deckt Herstellungsfehler ab. Ein im Rahmen der Garantie fehlerhaftes Produkt kann entweder repariert oder ersetzt werden. Ein Gerät, das missbräuchlich oder auf andere Weise als zu in der Bedienungsanleitung beschrieben Zwecken verwendet wurde, kann von der Garantie ausgeschlossen werden. Normaler Verschleiß und Verschleißteile sind von der Garantie ausgeschlossen. Die ursprüngliche Herstellergarantie wird durch eine zusätzliche Garantie eines Händlers oder Einzelhändlers nicht beeinträchtigt.

Ein fehlerhaftes Produkt muss zusammen mit dem Kaufnachweis (Quittung) an die Verkaufsstelle zurückgeschickt werden, um Garantieansprüche geltend zu machen.